

福島第一原子力発電所第1号機、第2号機及び第3号機の
原子炉内温度計並びに原子炉格納容器内温度計の信頼性評価について
(2022年2月提出)

2022年2月10日
東京電力ホールディングス株式会社

当社は、平成24年2月24日、経済産業省原子力安全・保安院より、「東京電力株式会社福島第一原子力発電所第2号機の原子炉圧力容器底部における温度上昇を踏まえた対応について（指示）」の指示文書*を受領した。

これを受けた平成24年3月1日付けの報告書の中で、以降の温度計信頼性評価報告に関しては、報告月の15日までのデータをもとに評価を実施し、原則翌月に報告するとした。

本報告書は、指示文書及びそれに対する報告書に基づき温度計の信頼性評価について報告するものである。

* 指示文書

東京電力株式会社福島第一原子力発電所第2号機の原子炉圧力容器底部における温度上昇を踏まえた対応について（指示）
(平成24・02・24 原院第4号)

原子力安全・保安院（以下「当院」という。）は、貴社から、平成24年2月13日付け「東京電力株式会社福島第一原子力発電所第2号機原子炉圧力容器底部における温度上昇を踏まえた対応に係る報告の徴収について」に基づき、平成24年2月15日付け原管発官23第639号をもって、福島第一原子力発電所第2号機原子炉圧力容器底部における温度上昇を踏まえた対応について、報告を受けました。

当該報告で示された「今後のスケジュール」では、平成26年度以降に原子炉内温度監視の代替手段に係る工事に着手するとされていますが、当該報告受領後も、第2号機において、平成24年2月20日から24日までの間にかけて、温度計の1つの指示値が大きく上昇していることが確認されています。

今後も温度計の故障が発生すると、原子炉内温度の監視に支障が生じることから、当院では、原子炉内温度監視の代替手段について、可及的速やかに実施可能なものを検討し、実施する必要があると考えます。

このため、当院は、貴社に対し、下記の対応を求めます。

記

1. 第2号機について、現在使用している温度計以外に原子炉内の温度を監視するための代替手段に関し、現時点で実現可能性があると考えられる手段ごとに、実現する上での課題を明らかにした上で具体的な作業工程を示した実施計画を策定し、平成24年3月1日までに当院に対し、報告すること。
2. 第1号機、第2号機及び第3号機の原子炉内温度並びに原子炉格納容器内温度を監視するために現在使用している個々の温度計の指示値の信頼性を評価し、当院から指示があるまでの間、1か月に1度、当院に対し報告すること。

1. 温度計の信頼性評価について

信頼性評価対象の温度計について、温度計信頼性評価フローに基づき信頼性評価を行った。温度計信頼性評価フローおよび温度計の状態分類について添付資料1に、詳細な評価対象および評価結果を添付資料2に、温度計の配置図を添付資料3に、温度トレンドを添付資料4に、信頼性評価結果を表1に示す。

※温度トレンド1次評価は12月16日～1月15日の温度データを使用して評価した。

表1. 温度計信頼性評価結果

(2022年2月10日現在)

号機	監視対象	設置台数	評価対象・評価結果				評価対象外	備考
			全数	監視に使用可	参考に使用	故障		
1	RPV	42	26	26 (±0)	0 (±0)	0 (±0)	16	—
	PCV	22	22	22 (±0)	0 (±0)	0 (±0)	0	—
2	RPV	41	36	5 (±0)	3 (±0)	28 (±0)	5	—
	PCV	36	36	18 (±0)	7 (±0)	11 (±0)	0	—
3	RPV	42	42	30 (±0)	0 (±0)	12 (±0)	0	—
	PCV	36	35	31 (±0)	1 (±0)	3 (±0)	1	—

単位は(台)、()内は前回報告からの増減

2. 添付資料

- 1) 温度計信頼性評価フローおよび温度計の状態分類
- 2) 1～3号機 R P V / P C V 温度計信頼性評価対象および評価結果
- 3) 1～3号機 R P V / P C V 温度計配置図
- 4) 1～3号機 R P V / P C V 温度トレンド

以 上

温度計信頼性評価フローおよび温度計の状態分類



状態分類	評価方法
故障 ((1)または(2)が成立した時)	(1)直流抵抗が定検時平均より10%超過
	(2)「事故後における直流抵抗測定値の最小値と比較して増加量が30% (※) 以上」かつ「温度トレンドから正しい値を示していないと工学的に判断できるもの」
参考地使用 ((1)または(2)が成立した時)	(1)「事故後における直流抵抗測定値の最小値と比較して増加量が30% (※) 以上」かつ「温度トレンドから正しい値を示していないと工学的に判断できないもの」
	(2)「事故後における直流抵抗測定値の最小値と比較して増加量が30% (※) 未満」かつ「温度トレンドから正しい値を示していないと工学的に判断できるもの」
監視に使用可 (絶縁低下または正常)	上記以外

※30%（直流抵抗測定値／事故後の直流抵抗最小値）は目安値であり、データを蓄積し、適宜見直しをかける。

1号機 RPV / PCV温度計信頼性評価対象および評価結果

No.	Tag No.	サービス名称	取付位置	前回報告 評価結果	温度トレンド 一次評価	直流抵抗		温度トレンド 二次評価 ³	評価結果	冷温停止 状態監視 (18条)	未臨界監視 (24条)
						定検平均値比 ¹ :1.10以下 ×:1.10より大	事故後直流抵抗 最小値比 ² :1.30未満 ×:1.30以上				
1	TE-263-66A1	VESSEL HEAD ADJAC. TO FLANGE	RPV	監視に使用可	-	-	-	-	監視に使用可	-	-
2	TE-263-66A2	VESSEL HEAD ADJAC. TO FLANGE	RPV	評価対象外	-	-	-	-	評価対象外	-	-
3	TE-263-66B1	VESSEL HEAD FLANGE	RPV	監視に使用可	-	-	-	-	監視に使用可	-	-
4	TE-263-66B2	VESSEL HEAD FLANGE	RPV	評価対象外	-	-	-	-	評価対象外	-	-
5	TE-263-67A1	VESSEL STUD	RPV	監視に使用可	-	-	-	-	監視に使用可	-	-
6	TE-263-67A2	VESSEL STUD	RPV	評価対象外	-	-	-	-	評価対象外	-	-
7	TE-263-69A1	原子炉フランジ	RPV	監視に使用可	-	-	-	-	監視に使用可	-	-
8	TE-263-69A2	原子炉フランジ	RPV	評価対象外	-	-	-	-	評価対象外	-	-
9	TE-263-69A3	原子炉フランジ	RPV	監視に使用可	-	-	-	-	監視に使用可	-	-
10	TE-263-69B1	原子炉蒸気	RPV	監視に使用可	-	-	-	-	監視に使用可	-	-
11	TE-263-69B2	原子炉蒸気	RPV	監視に使用可	-	-	-	-	監視に使用可	-	-
12	TE-263-69B3	原子炉蒸気	RPV	評価対象外	-	-	-	-	評価対象外	-	-
13	TE-263-69D1	N - 4 B /ズルEND	RPV	監視に使用可	-	-	-	-	監視に使用可	-	-
14	TE-263-69D2	N - 4 B /ズルEND INBOARD	RPV	監視に使用可	-	-	-	-	監視に使用可	-	-
15	TE-263-69E1	N - 4 C /ズルEND	RPV	監視に使用可	-	-	-	-	監視に使用可	-	-
16	TE-263-69E2	N - 4 C /ズルEND INBOARD	RPV	監視に使用可	-	-	-	-	監視に使用可	-	-
17	TE-263-69C1	VESSEL BELOW WATER LEVEL	RPV	監視に使用可	-	-	-	-	監視に使用可	-	-
18	TE-263-69C2	VESSEL BELOW WATER LEVEL	RPV	評価対象外	-	-	-	-	評価対象外	-	-
19	TE-263-69C3	VESSEL BELOW WATER LEVEL	RPV	評価対象外	-	-	-	-	評価対象外	-	-
20	TE-263-69F1	VESSEL CORE	RPV	監視に使用可	-	-	-	-	監視に使用可	-	-
21	TE-263-69F2	VESSEL CORE	RPV	評価対象外	-	-	-	-	評価対象外	-	-
22	TE-263-69F3	VESSEL CORE	RPV	監視に使用可	-	-	-	-	監視に使用可	-	-
23	TE-263-69G1	VESSEL DOWNCOMER	RPV	評価対象外	-	-	-	-	評価対象外	-	-
24	TE-263-69G2	VESSEL DOWNCOMER	RPV	監視に使用可	-	-	-	-	監視に使用可	-	-
25	TE-263-69G3	VESSEL DOWNCOMER	RPV	監視に使用可	-	-	-	-	監視に使用可	-	-
26	TE-263-69H1	原子炉SKIRT JOINT上部	RPV	監視に使用可	-	-	-	-	監視に使用可	-	-
27	TE-263-69H2	原子炉SKIRT JOINT上部	RPV	評価対象外	-	-	-	-	評価対象外	-	-
28	TE-263-69H3	原子炉SKIRT JOINT上部	RPV	監視に使用可	-	-	-	-	監視に使用可	-	-
29	TE-263-69K1	VESSEL SKIRT NEAR JOINT	RPV	監視に使用可	-	-	-	-	監視に使用可	-	-
30	TE-263-69K2	VESSEL SKIRT NEAR JOINT	RPV	評価対象外	-	-	-	-	評価対象外	-	-
31	TE-263-69K3	VESSEL SKIRT NEAR JOINT	RPV	評価対象外	-	-	-	-	評価対象外	-	-
32	TE-263-69L1	VESSEL BOTTOM HEAD	RPV	監視に使用可	-	-	-	-	監視に使用可	-	-
33	TE-263-69L2	VESSEL BOTTOM HEAD	RPV	監視に使用可	-	-	-	-	監視に使用可	-	-
34	TE-263-69L3	VESSEL BOTTOM HEAD	RPV	評価対象外	-	-	-	-	評価対象外	-	-
35	TE-263-69M1	SUPPORT SKIRT AT MTG. FLANGE	RPV	監視に使用可	-	-	-	-	監視に使用可	-	-
36	TE-263-69M2	SUPPORT SKIRT AT MTG. FLANGE	RPV	評価対象外	-	-	-	-	評価対象外	-	-
37	TE-263-69M3	SUPPORT SKIRT AT MTG. FLANGE	RPV	評価対象外	-	-	-	-	評価対象外	-	-
38	TE-263-69N1	CRDハウジング上端	RPV	監視に使用可	-	-	-	-	監視に使用可	-	-
39	TE-263-69N2	CRDハウジング上端	RPV	評価対象外	-	-	-	-	評価対象外	-	-
40	TE-263-69N3	CRDハウジング上端	RPV	監視に使用可	-	-	-	-	監視に使用可	-	-
41	TE-263-69P#1	N - 12 VESSEL BOTTOM	RPV	監視に使用可	-	-	-	-	監視に使用可	-	-
42	TE-263-69P#2	N - 12 VESSEL BOTTOM	RPV	監視に使用可	-	-	-	-	監視に使用可	-	-

灰塗りは故障及び評価対象外

1: (事故後測定値) / (定検平均値)

2: (直流抵抗測定値) / (事故後における直流抵抗最小値)

3: : 温度トレンドから正しい値を示していないと判断できない ×: 温度トレンドから正しい値を示していないと判断できる

1号機 RPV / PCV温度計信頼性評価対象および評価結果

No.	Tag No.	サービス名称	取付位置	前回報告 評価結果	温度トレンド 一次評価	直流抵抗		温度トレンド 二次評価 ³	評価結果	冷温停止 状態監視 (18条)	未臨界監視 (24条)
						定検平均値比 ¹ :1.10以下 ×:1.10より大	事故後直流抵抗 最小値比 ² :1.30未満 ×:1.30以上				
43	TE-261-13A	安全弁 - 4 A	PCV	監視に使用可		-	-	-	監視に使用可	-	-
44	TE-261-13B	安全弁 - 4 B	PCV	監視に使用可		-	-	-	監視に使用可	-	-
45	TE-261-13C	安全弁 - 4 C	PCV	監視に使用可		-	-	-	監視に使用可	-	-
46	TE-261-14A	RV - 203 - 3 A (ブローダウンバルブ)	PCV	監視に使用可		-	-	-	監視に使用可	-	-
47	TE-261-14B	RV - 203 - 3 B (ブローダウンバルブ)	PCV	監視に使用可		-	-	-	監視に使用可	-	-
48	TE-261-14C	RV - 203 - 3 C (ブローダウンバルブ)	PCV	監視に使用可		-	-	-	監視に使用可	-	-
49	TE-261-14D	RV - 203 - 3 D (ブローダウンバルブ)	PCV	監視に使用可		-	-	-	監視に使用可	-	-
50	TE-1625L	EQ AROUND CIRCUM RPV BELLOWS SEAL AREA	PCV	監視に使用可		-	-	-	監視に使用可	-	-
51	TE-1625M	EQ AROUND CIRCUM RPV BELLOWS SEAL AREA	PCV	監視に使用可		-	-	-	監視に使用可	-	-
52	TE-1625N	EQ AROUND CIRCUM RPV BELLOWS SEAL AREA	PCV	監視に使用可		-	-	-	監視に使用可	-	-
53	TE-1625P	EQ AROUND CIRCUM RPV BELLOWS SEAL AREA	PCV	監視に使用可		-	-	-	監視に使用可	-	-
54	TE-1625R	EQ AROUND CIRCUM RPV BELLOWS SEAL AREA	PCV	監視に使用可		-	-	-	監視に使用可	-	-
55	TE-1625F	HVH - 12 A SUPPLY AIR	PCV	監視に使用可		-	-	-	監視に使用可	-	-
56	TE-1625G	HVH - 12 B SUPPLY AIR	PCV	監視に使用可		-	-	-	監視に使用可	-	-
57	TE-1625H	HVH - 12 C SUPPLY AIR	PCV	監視に使用可		-	-	-	監視に使用可	-	-
58	TE-1625J	HVH - 12 D SUPPLY AIR	PCV	監視に使用可		-	-	-	監視に使用可	-	-
59	TE-1625K	HVH - 12 E SUPPLY AIR	PCV	監視に使用可		-	-	-	監視に使用可	-	-
60	TE-1625A	HVH - 12 A RETURN AIR	PCV	監視に使用可		-	-	-	監視に使用可	-	-
61	TE-1625B	HVH - 12 B RETURN AIR	PCV	監視に使用可		-	-	-	監視に使用可	-	-
62	TE-1625C	HVH - 12 C RETURN AIR	PCV	監視に使用可		-	-	-	監視に使用可	-	-
63	TE-1625D	HVH - 12 D RETURN AIR	PCV	監視に使用可		-	-	-	監視に使用可	-	-
64	TE-1625E	HVH - 12 E RETURN AIR	PCV	監視に使用可		-	-	-	監視に使用可	-	-

灰塗りは故障及び評価対象外

1: (事故後測定値) / (定検平均値)

2: (直流抵抗測定値) / (事故後における直流抵抗最小値)

3: : 温度トレンドから正しい値を示していないと判断できない ×: 温度トレンドから正しい値を示していないと判断できる

2号機 RPV/PCV温度計信頼性評価対象および評価結果

No.	Tag No.	サービス名称	取付位置	前回報告 評価結果	温度トレンド 一次評価	直流抵抗		温度トレンド 二次評価 ※3	評価結果	冷温停止 状態監視 (18条)	未臨界監視 (24条)
						定検平均値比※1 ○:1.10以下 ×:1.10より大	事故後直流抵抗 最小値比※2 ○:1.30未満 ×:1.30以上				
1	TE-2-3-66A1	VESSEL HEAD ADJAC. TO FLANGE	RPV	評価対象外	-	-	-	-	評価対象外	-	-
2	TE-2-3-66A2	VESSEL HEAD ADJAC. TO FLANGE	RPV	故障	-	-	-	-	故障	-	-
3	TE-2-3-66B1	VESSEL HEAD FLANGE	RPV	故障	-	-	-	-	故障	-	-
4	TE-2-3-66B2	VESSEL HEAD FLANGE	RPV	故障	-	-	-	-	故障	-	-
5	TE-2-3-67A1	VESSEL STUD	RPV	故障	-	-	-	-	故障	-	-
6	TE-2-3-67A2	VESSEL STUD	RPV	故障	-	-	-	-	故障	-	-
7	TE-2-3-69A1	VESSEL FLANGE	RPV	故障	-	-	-	-	故障	-	-
8	TE-2-3-69A2	VESSEL FLANGE	RPV	故障	-	-	-	-	故障	-	-
9	TE-2-3-69A3	VESSEL FLANGE	RPV	参考に使用	○	-	-	-	参考に使用	-	-
10	TE-2-3-69B1	VESSEL WALL ADJ TO FLANGE	RPV	故障	-	-	-	-	故障	-	-
11	TE-2-3-69B2	VESSEL WALL ADJ TO FLANGE	RPV	故障	-	-	-	-	故障	-	-
12	TE-2-3-69B3	VESSEL WALL ADJ TO FLANGE	RPV	監視に使用可	○	-	-	-	監視に使用可	-	-
13	TE-2-3-69D1	FEEDWATER NOZZLE N4B END	RPV	故障	-	-	-	-	故障	-	-
14	TE-2-3-69D2	FEEDWATER NOZZLE N4B INBOARD	RPV	監視に使用可	○	-	-	-	監視に使用可	-	-
15	TE-2-3-69E1	FEEDWATER NOZZLE N4D END	RPV	監視に使用可	○	-	-	-	監視に使用可	-	-
16	TE-2-3-69E2	FEEDWATER NOZZLE N4D INBOARD	RPV	故障	-	-	-	-	故障	-	-
17	TE-2-3-69J1	VESSEL WALL BELOW FW NOZZLE	RPV	故障	-	-	-	-	故障	-	-
18	TE-2-3-69J2	VESSEL WALL BELOW FW NOZZLE	RPV	故障	-	-	-	-	故障	-	-
19	TE-2-3-69J3	VESSEL WALL BELOW FW NOZZLE	RPV	故障	-	-	-	-	故障	-	-
20	TE-2-3-69H1	VESSEL WALL ABOVE BOTTOM HEAD	RPV	故障	-	-	-	-	故障	-	-
21	TE-2-3-69H2	VESSEL WALL ABOVE BOTTOM HEAD	RPV	故障	-	-	-	-	故障	-	-
22	TE-2-3-69H3	VESSEL WALL ABOVE BOTTOM HEAD	RPV	監視に使用可	○	-	-	-	監視に使用可	○	○
23	TE-2-3-69F1	VESSEL BOTTOM ABOVE SKIRT JCT	RPV	故障	-	-	-	-	故障	-	-
24	TE-2-3-69F2	VESSEL BOTTOM ABOVE SKIRT JCT	RPV	故障	-	-	-	-	故障	-	-
25	TE-2-3-69F3	VESSEL BOTTOM ABOVE SKIRT JCT	RPV	故障	-	-	-	-	故障	-	-
26	TE-2-3-69K1	SUPPORT SKIRT TOP	RPV	故障	-	-	-	-	故障	-	-
27	TE-2-3-69K2	SUPPORT SKIRT TOP	RPV	参考に使用	○	-	-	-	参考に使用	-	-
28	TE-2-3-69K3	SUPPORT SKIRT TOP	RPV	故障	-	-	-	-	故障	-	-
29	TE-2-3-69L1	VESSEL BOTTOM HEAD	RPV	評価対象外	-	-	-	-	評価対象外	-	-
30	TE-2-3-69L2	VESSEL BOTTOM HEAD	RPV	故障	-	-	-	-	故障	-	-
31	TE-2-3-69L3	VESSEL BOTTOM HEAD	RPV	評価対象外	-	-	-	-	評価対象外	-	-
32	TE-2-3-69M1	SUPPORT SKIRT AT MTG.FLANGE	RPV	故障	-	-	-	-	故障	-	-
33	TE-2-3-69M2	SUPPORT SKIRT AT MTG.FLANGE	RPV	故障	-	-	-	-	故障	-	-
34	TE-2-3-69M3	SUPPORT SKIRT AT MTG.FLANGE	RPV	故障	-	-	-	-	故障	-	-
35	TE-2-3-69N1	TOP CONTROL ROD DRIVE HOUSING	RPV	故障	-	-	-	-	故障	-	-
36	TE-2-3-69N2	TOP CONTROL ROD DRIVE HOUSING	RPV	故障	-	-	-	-	故障	-	-
37	TE-2-3-69N3	TOP CONTROL ROD DRIVE HOUSING	RPV	評価対象外	-	-	-	-	評価対象外	-	-
38	TE-2-3-69P1	BOTTOM CONTROL ROD DRIVE HOUSING	RPV	監視に使用可	○	-	-	-	監視に使用可	-	-
39	TE-2-3-69P2	BOTTOM CONTROL ROD DRIVE HOUSING	RPV	評価対象外	-	-	-	-	評価対象外	-	-
40	TE-2-3-69P3	BOTTOM CONTROL ROD DRIVE HOUSING	RPV	故障	-	-	-	-	故障	-	-
41	TE-2-106	VESSEL BOTTOM DRAIN	RPV	参考に使用	○	-	-	-	参考に使用	-	-

灰塗りは故障及び評価対象外

※1:(事故後測定値)/(定検平均値)

※2:(直流抵抗測定値)/(事故後における直流抵抗最小値)

※3:○:温度トレンドから正しい値を示していないと判断できない ×:温度トレンドから正しい値を示していないと判断できる

2号機 RPV/PCV温度計信頼性評価対象および評価結果

No.	Tag No.	サービス名称	取付位置	前回報告 評価結果	温度トレンド 一次評価	直流抵抗		温度トレンド 二次評価 ※3	評価結果	冷温停止 状態監視 (18条)	未臨界監視 (24条)
						定検平均値比※1 ○:1.10以下 ×:1.10より大	事故後直流抵抗 最小値比※2 ○:1.30未満 ×:1.30以上				
42	TE-2-112A	SAFETY VALVES RV 2-70A	PCV	故障	-	-	-	-	故障	-	-
43	TE-2-112B	SAFETY VALVES RV 2-70B	PCV	故障	-	-	-	-	故障	-	-
44	TE-2-112C	SAFETY VALVES RV 2-70C	PCV	監視に使用可	○	-	-	-	監視に使用可	-	-
45	TE-2-113A	Blowdown Valves A	PCV	監視に使用可	○	-	-	-	監視に使用可	-	-
46	TE-2-113B	Blowdown Valves B	PCV	監視に使用可	○	-	-	-	監視に使用可	-	-
47	TE-2-113C	Blowdown Valves C	PCV	監視に使用可	○	-	-	-	監視に使用可	-	-
48	TE-2-113D	Blowdown Valves D	PCV	監視に使用可	○	-	-	-	監視に使用可	-	-
49	TE-2-113E	Blowdown Valves E	PCV	監視に使用可	○	-	-	-	監視に使用可	-	-
50	TE-2-113F	Blowdown Valves F	PCV	監視に使用可	○	-	-	-	監視に使用可	-	-
51	TE-2-113G	Blowdown Valves G	PCV	監視に使用可	○	-	-	-	監視に使用可	-	-
52	TE-2-113H	Blowdown Valves H	PCV	監視に使用可	○	-	-	-	監視に使用可	-	-
53	TE-16-114A	RETURN AIR DRYWELL COOLER	PCV	参考に使用	○	-	-	-	参考に使用	-	-
54	TE-16-114B	RETURN AIR DRYWELL COOLER	PCV	監視に使用可	○	-	-	-	監視に使用可	○	-
55	TE-16-114C	RETURN AIR DRYWELL COOLER	PCV	監視に使用可	○	-	-	-	監視に使用可	○	-
56	TE-16-114D	RETURN AIR DRYWELL COOLER	PCV	参考に使用	○	-	-	-	参考に使用	-	-
57	TE-16-114E	RETURN AIR DRYWELL COOLER	PCV	監視に使用可	○	-	-	-	監視に使用可	○	-
58	TE-16-114F#1	SUPPLY AIR D/W COOLER HVH 2-16A	PCV	参考に使用	○	-	-	-	参考に使用	-	-
59	TE-16-114F#2	SUPPLY AIR D/W COOLER HVH 2-16A	PCV	参考に使用	○	-	-	-	参考に使用	-	-
60	TE-16-114G#1	SUPPLY AIR D/W COOLER HVH 2-16B	PCV	監視に使用可	○	-	-	-	監視に使用可	○	-
61	TE-16-114G#2	SUPPLY AIR D/W COOLER HVH 2-16B	PCV	参考に使用	○	-	-	-	参考に使用	-	-
62	TE-16-114H#1	SUPPLY AIR D/W COOLER HVH 2-16C	PCV	参考に使用	○	-	-	-	参考に使用	-	-
63	TE-16-114H#2	SUPPLY AIR D/W COOLER HVH 2-16C	PCV	監視に使用可	○	-	-	-	監視に使用可	○	-
64	TE-16-114J#1	SUPPLY AIR D/W COOLER HVH 2-16D	PCV	監視に使用可	○	-	-	-	監視に使用可	○	-
65	TE-16-114J#2	SUPPLY AIR D/W COOLER HVH 2-16D	PCV	故障	-	-	-	-	故障	-	-
66	TE-16-114K#1	SUPPLY AIR D/W COOLER HVH 2-16E	PCV	参考に使用	○	-	-	-	参考に使用	-	-
67	TE-16-114K#2	SUPPLY AIR D/W COOLER HVH 2-16E	PCV	監視に使用可	○	-	-	-	監視に使用可	○	-
68	TE-16-114L#1	RPV BELLOWS SEAL AREA	PCV	故障	-	-	-	-	故障	-	-
69	TE-16-114L#2	RPV BELLOWS SEAL AREA	PCV	故障	-	-	-	-	故障	-	-
70	TE-16-114M#1	RPV BELLOWS SEAL AREA	PCV	監視に使用可	○	-	-	-	監視に使用可	-	-
71	TE-16-114M#2	RPV BELLOWS SEAL AREA	PCV	故障	-	-	-	-	故障	-	-
72	TE-16-114N#1	RPV BELLOWS SEAL AREA	PCV	監視に使用可	○	-	-	-	監視に使用可	-	-
73	TE-16-114N#2	RPV BELLOWS SEAL AREA	PCV	故障	-	-	-	-	故障	-	-
74	TE-16-114P#1	RPV BELLOWS SEAL AREA	PCV	故障	-	-	-	-	故障	-	-
75	TE-16-114P#2	RPV BELLOWS SEAL AREA	PCV	故障	-	-	-	-	故障	-	-
76	TE-16-114R#1	RPV BELLOWS SEAL AREA	PCV	故障	-	-	-	-	故障	-	-
77	TE-16-114R#2	RPV BELLOWS SEAL AREA	PCV	故障	-	-	-	-	故障	-	-

灰塗りは故障及び評価対象外

※1:(事故後測定値)/(定検平均値)

※2:(直流抵抗測定値)/(事故後における直流抵抗最小値)

※3:○:温度トレンドから正しい値を示していないと判断できない ×:温度トレンドから正しい値を示していないと判断できる

3号機 RPV/PCV温度計信頼性評価対象および評価結果

No.	Tag No.	サービス名称	取付位置	前回報告 評価結果	温度トレンド 一次評価	直流抵抗		温度トレンド 二次評価 ※3	評価結果	冷温停止 状態監視 (18条)	未臨界監視 (24条)
						定検平均値比※1 ○:1.10以下 ×:1.10より大	事故後直流抵抗 最小値比※2 ○:1.30未満 ×:1.30以上				
1	TE-2-3-66A1	RPV上蓋フランジ周辺温度	RPV	監視に使用可	○	-	-	-	監視に使用可	-	-
2	TE-2-3-66A2	RPV上蓋フランジ周辺温度	RPV	監視に使用可	○	-	-	-	監視に使用可	-	-
3	TE-2-3-66B1	RPV上蓋フランジ温度	RPV	監視に使用可	○	-	-	-	監視に使用可	-	-
4	TE-2-3-66B2	RPV上蓋フランジ温度	RPV	監視に使用可	○	-	-	-	監視に使用可	-	-
5	TE-2-3-67A1	RPVスタットボルト温度	RPV	監視に使用可	○	-	-	-	監視に使用可	-	-
6	TE-2-3-67A2	RPVスタットボルト温度	RPV	監視に使用可	○	-	-	-	監視に使用可	-	-
7	TE-2-3-69A1	RPVフランジ温度	RPV	監視に使用可	○	-	-	-	監視に使用可	-	-
8	TE-2-3-69A2	RPVフランジ温度	RPV	監視に使用可	○	-	-	-	監視に使用可	-	-
9	TE-2-3-69A3	RPVフランジ温度	RPV	監視に使用可	○	-	-	-	監視に使用可	-	-
10	TE-2-3-69B1	RPVフランジ周辺温度	RPV	監視に使用可	○	-	-	-	監視に使用可	-	-
11	TE-2-3-69B2	RPVフランジ周辺温度	RPV	監視に使用可	○	-	-	-	監視に使用可	-	-
12	TE-2-3-69B3	RPVフランジ周辺温度	RPV	監視に使用可	○	-	-	-	監視に使用可	-	-
13	TE-2-3-69D1	RPV給水ノズルN4B温度	RPV	監視に使用可	○	-	-	-	監視に使用可	-	-
14	TE-2-3-69D2	RPV給水ノズルN4B温度	RPV	監視に使用可	○	-	-	-	監視に使用可	-	-
15	TE-2-3-69E1	RPV給水ノズルN4D温度	RPV	監視に使用可	○	-	-	-	監視に使用可	-	-
16	TE-2-3-69E2	RPV給水ノズルN4D温度	RPV	監視に使用可	○	-	-	-	監視に使用可	-	-
17	TE-2-3-69J1	RPV給水ノズル下部温度	RPV	監視に使用可	○	-	-	-	監視に使用可	-	-
18	TE-2-3-69J2	RPV給水ノズル下部温度	RPV	監視に使用可	○	-	-	-	監視に使用可	-	-
19	TE-2-3-69J3	RPV給水ノズル下部温度	RPV	監視に使用可	○	-	-	-	監視に使用可	-	-
20	TE-2-3-69H1	RPV底部ヘッド上部温度	RPV	監視に使用可	○	-	-	-	監視に使用可	○	○
21	TE-2-3-69H2	RPV底部ヘッド上部温度	RPV	監視に使用可	○	-	-	-	監視に使用可	○	○
22	TE-2-3-69H3	RPV底部ヘッド上部温度	RPV	監視に使用可	○	-	-	-	監視に使用可	○	○
23	TE-2-3-69F1	スカートジャンクション上部温度	RPV	監視に使用可	○	-	-	-	監視に使用可	○	○
24	TE-2-3-69F2	スカートジャンクション上部温度	RPV	監視に使用可	○	-	-	-	監視に使用可	○	○
25	TE-2-3-69F3	スカートジャンクション上部温度	RPV	監視に使用可	○	-	-	-	監視に使用可	○	○
26	TE-2-3-69K1	RPVスカート上部温度	RPV	監視に使用可	○	-	-	-	監視に使用可	-	-
27	TE-2-3-69K2	RPVスカート上部温度	RPV	監視に使用可	○	-	-	-	監視に使用可	-	-
28	TE-2-3-69K3	RPVスカート上部温度	RPV	監視に使用可	○	-	-	-	監視に使用可	-	-
29	TE-2-3-69L1	RPV下部ヘッド温度	RPV	故障	-	-	-	-	故障	-	-
30	TE-2-3-69L2	RPV下部ヘッド温度	RPV	故障	-	-	-	-	故障	-	-
31	TE-2-3-69L3	RPV下部ヘッド温度	RPV	故障	-	-	-	-	故障	-	-
32	TE-2-3-69M1	RPV支持スカートフランジ温度	RPV	故障	-	-	-	-	故障	-	-
33	TE-2-3-69M2	RPV支持スカートフランジ温度	RPV	故障	-	-	-	-	故障	-	-
34	TE-2-3-69M3	RPV支持スカートフランジ温度	RPV	故障	-	-	-	-	故障	-	-
35	TE-2-3-69N1	CRDハウジング頂部温度	RPV	故障	-	-	-	-	故障	-	-
36	TE-2-3-69N2	CRDハウジング頂部温度	RPV	故障	-	-	-	-	故障	-	-
37	TE-2-3-69N3	CRDハウジング頂部温度	RPV	故障	-	-	-	-	故障	-	-
38	TE-2-3-69P1	CRDハウジング底部温度	RPV	故障	-	-	-	-	故障	-	-
39	TE-2-3-69P2	CRDハウジング底部温度	RPV	故障	-	-	-	-	故障	-	-
40	TE-2-3-69P3	CRDハウジング底部温度	RPV	故障	-	-	-	-	故障	-	-
41	TE-2-106#1	RPVドレン温度	RPV	監視に使用可	○	-	-	-	監視に使用可	-	-
42	TE-2-106#2	RPVドレン温度	RPV	監視に使用可	○	-	-	-	監視に使用可	-	-

灰塗りは故障及び評価対象外

※1:(事故後測定値)/(定検平均値)

※2:(直流抵抗測定値)/(事故後における直流抵抗最小値)

※3:○:温度トレンドから正しい値を示していないと判断できない ×:温度トレンドから正しい値を示していないと判断できる

3号機 RPV/PCV温度計信頼性評価対象および評価結果

No.	Tag No.	サービス名称	取付位置	前回報告 評価結果	温度トレンド 一次評価	直流抵抗		温度トレンド 二次評価 ※3	評価結果	冷温停止 状態監視 (18条)	未臨界監視 (24条)
						定検平均値比※1 ○:1.10以下 ×:1.10より大	事故後直流抵抗 最小値比※2 ○:1.30未満 ×:1.30以上				
43	TE-2-112A	安全弁漏洩検出	PCV	監視に使用可	○	-	-	-	監視に使用可	-	-
44	TE-2-112B	安全弁漏洩検出	PGV	監視に使用可	○	-	-	-	監視に使用可	-	-
45	TE-2-112C	安全弁漏洩検出	PCV	監視に使用可	○	-	-	-	監視に使用可	-	-
46	TE-2-113A	逃し安全弁 A出口温度	PCV	監視に使用可	○	-	-	-	監視に使用可	-	-
47	TE-2-113B	逃し安全弁 B出口温度	PCV	監視に使用可	○	-	-	-	監視に使用可	-	-
48	TE-2-113C	逃し安全弁 C出口温度	PCV	監視に使用可	○	-	-	-	監視に使用可	-	-
49	TE-2-113D	逃し安全弁 D出口温度	PGV	監視に使用可	○	-	-	-	監視に使用可	-	-
50	TE-2-113E	逃し安全弁 E出口温度	PCV	参考に使用	○	-	-	-	参考に使用	-	-
51	TE-2-113F	逃し安全弁 F出口温度	PCV	監視に使用可	○	-	-	-	監視に使用可	-	-
52	TE-2-113G	逃し安全弁 G出口温度	PCV	監視に使用可	○	-	-	-	監視に使用可	-	-
53	TE-2-113H	逃し安全弁 H出口温度	PCV	監視に使用可	○	-	-	-	監視に使用可	-	-
54	TE-16-114L#1	原子炉ペロシーラ部温度	PCV	監視に使用可	○	-	-	-	監視に使用可	-	-
55	TE-16-114L#2	原子炉ペロシーラ部温度	PCV	故障	-	-	-	-	故障	-	-
56	TE-16-114M#1	原子炉ペロシーラ部温度	PCV	監視に使用可	○	-	-	-	監視に使用可	-	-
57	TE-16-114M#2	原子炉ペロシーラ部温度	PCV	監視に使用可	○	-	-	-	監視に使用可	-	-
58	TE-16-114N#1	原子炉ペロシーラ部温度	PCV	監視に使用可	○	-	-	-	監視に使用可	-	-
59	TE-16-114N#2	原子炉ペロシーラ部温度	PCV	監視に使用可	○	-	-	-	監視に使用可	-	-
60	TE-16-114P#1	原子炉ペロシーラ部温度	PCV	監視に使用可	○	-	-	-	監視に使用可	-	-
61	TE-16-114P#2	原子炉ペロシーラ部温度	PCV	監視に使用可	○	-	-	-	監視に使用可	-	-
62	TE-16-114R#1	原子炉ペロシーラ部温度	PCV	故障	-	-	-	-	故障	-	-
63	TE-16-114R#2	原子炉ペロシーラ部温度	PCV	評価対象外	-	-	-	-	評価対象外	-	-
64	TE-16-114F#1	格納容器空調機供給空気温度	PCV	監視に使用可	○	-	-	-	監視に使用可	○	-
65	TE-16-114F#2	格納容器空調機供給空気温度	PCV	監視に使用可	○	-	-	-	監視に使用可	-	-
66	TE-16-114G#1	格納容器空調機供給空気温度	PCV	監視に使用可	○	-	-	-	監視に使用可	○	-
67	TE-16-114G#2	格納容器空調機供給空気温度	PCV	監視に使用可	○	-	-	-	監視に使用可	-	-
68	TE-16-114H#1	格納容器空調機供給空気温度	PCV	監視に使用可	○	-	-	-	監視に使用可	○	-
69	TE-16-114H#2	格納容器空調機供給空気温度	PCV	監視に使用可	○	-	-	-	監視に使用可	-	-
70	TE-16-114J#1	格納容器空調機供給空気温度	PCV	故障	-	-	-	-	故障	-	-
71	TE-16-114J#2	格納容器空調機供給空気温度	PCV	監視に使用可	○	-	-	-	監視に使用可	○	-
72	TE-16-114K#1	格納容器空調機供給空気温度	PCV	監視に使用可	○	-	-	-	監視に使用可	○	-
73	TE-16-114K#2	格納容器空調機供給空気温度	PCV	監視に使用可	○	-	-	-	監視に使用可	-	-
74	TE-16-114A	格納容器空調機戻り空気温度	PCV	監視に使用可	○	-	-	-	監視に使用可	○	-
75	TE-16-114B	格納容器空調機戻り空気温度	PCV	監視に使用可	○	-	-	-	監視に使用可	○	-
76	TE-16-114C	格納容器空調機戻り空気温度	PCV	監視に使用可	○	-	-	-	監視に使用可	○	-
77	TE-16-114D	格納容器空調機戻り空気温度	PCV	監視に使用可	○	-	-	-	監視に使用可	○	-
78	TE-16-114E	格納容器空調機戻り空気温度	PCV	監視に使用可	○	-	-	-	監視に使用可	○	-

灰塗りは故障及び評価対象外

※1:(事故後測定値) / (定検平均値)

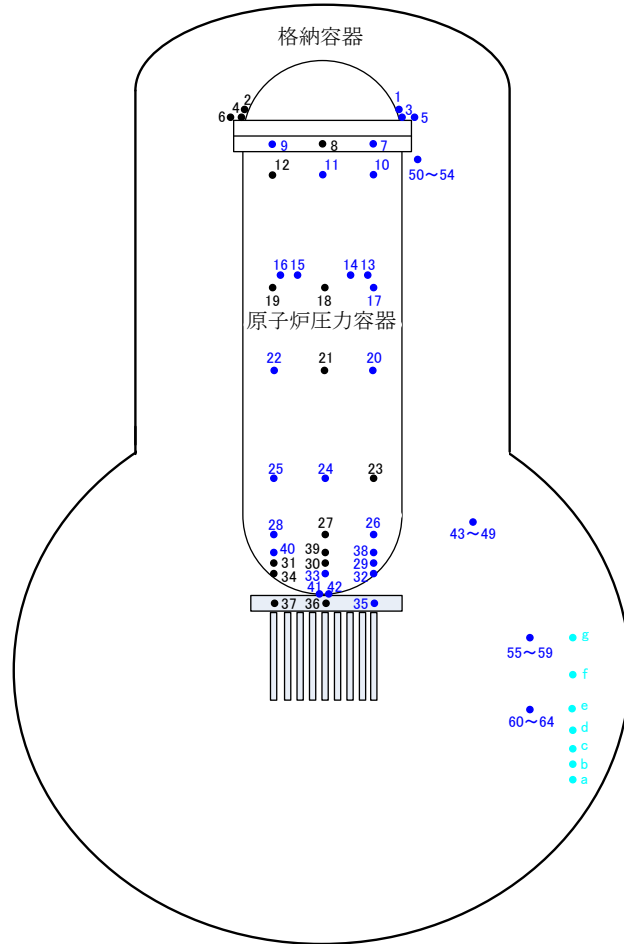
※2:(直流抵抗測定値) / (事故後における直流抵抗最小値)

※3:○:温度トレンドから正しい値を示していないと判断できない ×:温度トレンドから正しい値を示していないと判断できる

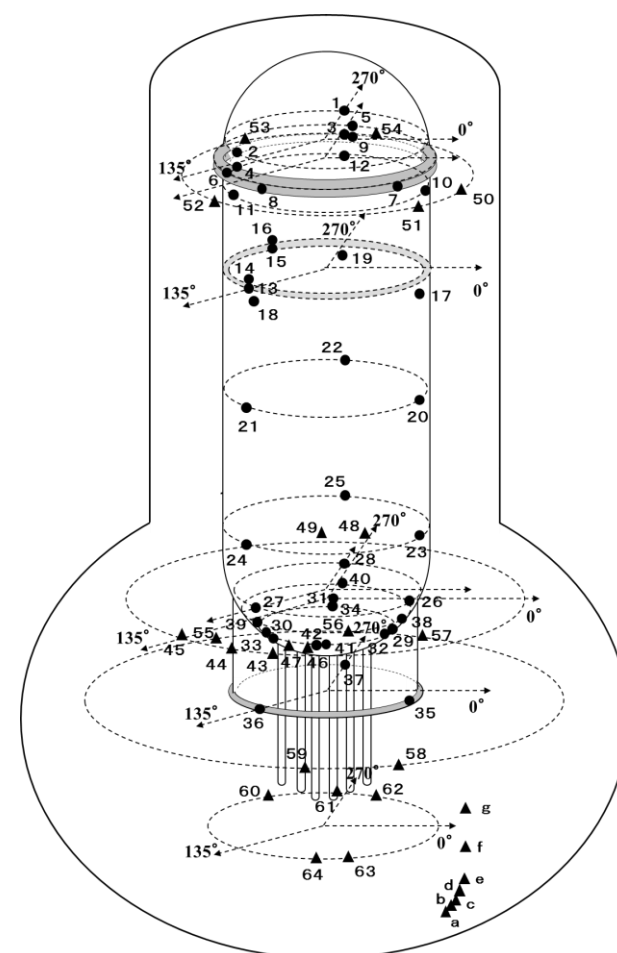
RPV/PCV温度計配置図

1号機

<平面図>



<立体図>



【平面図凡例】

黒字：評価対象外（中操までケーブルがきていないまたは定検時（事故前）に故障確認）

青字：評価対象（監視に使用可）

緑字：評価対象（参考に使用）

赤字：評価対象（故障（事故後））

水色字：比較温度計

【立体図凡例】

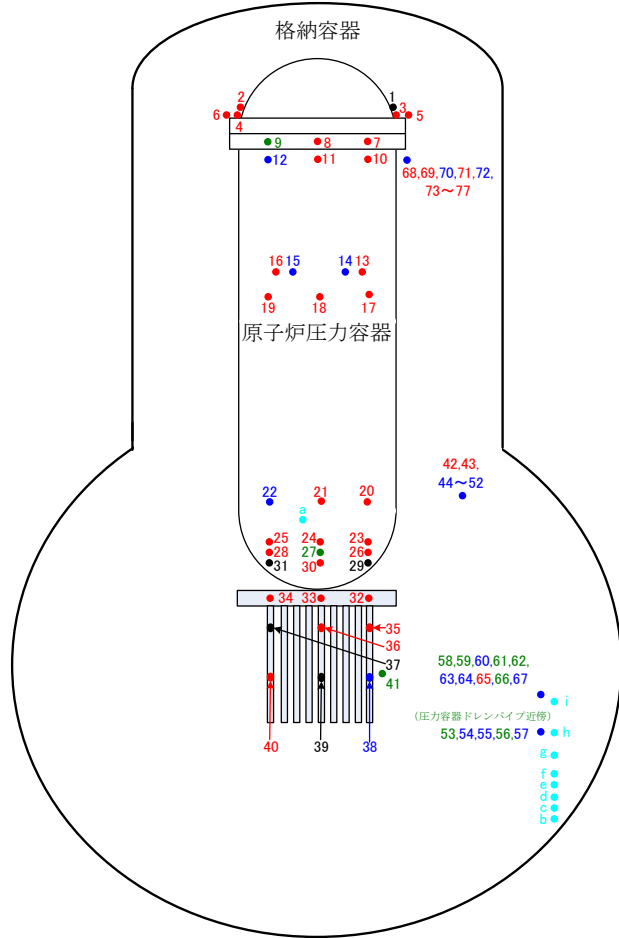
●：RPV温度計

▲：PCV温度計

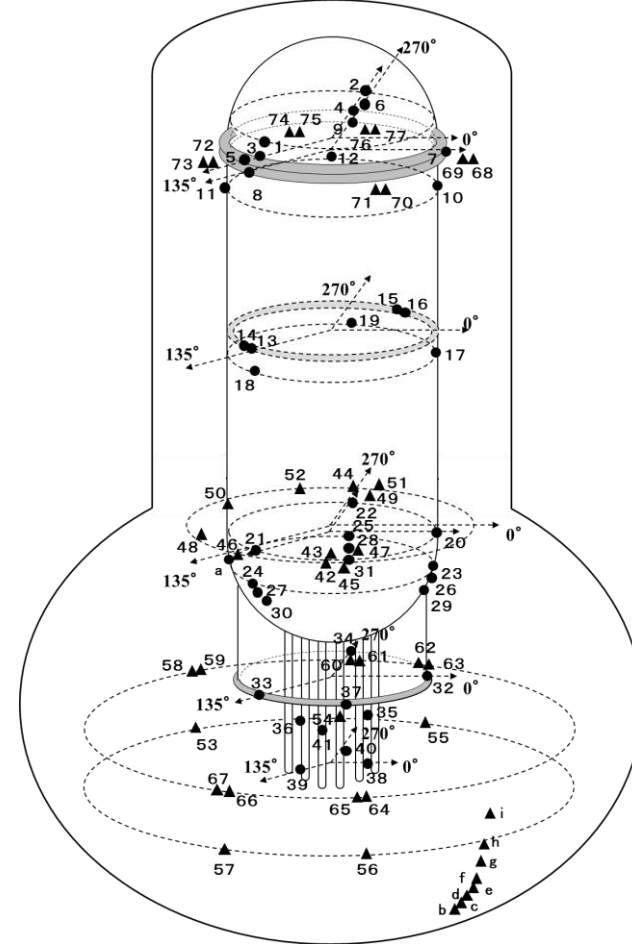
No.	Tag. No.	サービス名称	No.	Tag. No.	サービス名称	No.	Tag. No.	サービス名称
1	TE-263-66A1	VESSEL HEAD ADJAC. TO FLANGE	25	TE-263-69G3	VESSEL DOWNCOMER	49	TE-261-14D	RV-203-3D(ブローダウンバルブ)
2	TE-263-66A2	VESSEL HEAD ADJAC. TO FLANGE	26	TE-263-69H1	原子炉 SKIRT JOINT 上部	50	TE-1625L	EQ AROUND CIRCUM RPV BELLOWS SEAL AREA
3	TE-263-66B1	VESSEL HEAD FLANGE	27	TE-263-69H2	原子炉 SKIRT JOINT 上部	51	TE-1625M	EQ AROUND CIRCUM RPV BELLOWS SEAL AREA
4	TE-263-66B2	VESSEL HEAD FLANGE	28	TE-263-69H3	原子炉 SKIRT JOINT 上部	52	TE-1625N	EQ AROUND CIRCUM RPV BELLOWS SEAL AREA
5	TE-263-67A1	VESSEL STUD	29	TE-263-69K1	VESSEL SKIRT NEAR JOINT	53	TE-1625P	EQ AROUND CIRCUM RPV BELLOWS SEAL AREA
6	TE-263-67A2	VESSEL STUD	30	TE-263-69K2	VESSEL SKIRT NEAR JOINT	54	TE-1625R	EQ AROUND CIRCUM RPV BELLOWS SEAL AREA
7	TE-263-69A1	原子炉フランジ	31	TE-263-69K3	VESSEL SKIRT NEAR JOINT	55	TE-1625F	HVH-12A SUPPLY AIR
8	TE-263-69A2	原子炉フランジ	32	TE-263-69L1	VESSEL BOTTOM HEAD	56	TE-1625G	HVH-12B SUPPLY AIR
9	TE-263-69A3	原子炉フランジ	33	TE-263-69L2	VESSEL BOTTOM HEAD	57	TE-1625H	HVH-12C SUPPLY AIR
10	TE-263-69B1	原子炉蒸気	34	TE-263-69L3	VESSEL BOTTOM HEAD	58	TE-1625J	HVH-12D SUPPLY AIR
11	TE-263-69B2	原子炉蒸気	35	TE-263-69M1	SUPPORT SKIRT AT MTG. FLANGE	59	TE-1625K	HVH-12E SUPPLY AIR
12	TE-263-69B3	原子炉蒸気	36	TE-263-69M2	SUPPORT SKIRT AT MTG. FLANGE	60	TE-1625A	HVH-12A RETURN AIR
13	TE-263-69D1	N-4B ノズル END	37	TE-263-69M3	SUPPORT SKIRT AT MTG. FLANGE	61	TE-1625B	HVH-12B RETURN AIR
14	TE-263-69D2	N-4B ノズル END INBOARD	38	TE-263-69N1	CRDハウジング上端	62	TE-1625C	HVH-12C RETURN AIR
15	TE-263-69E1	N-4C ノズル END	39	TE-263-69N2	CRDハウジング上端	63	TE-1625D	HVH-12D RETURN AIR
16	TE-263-69E2	N-4C ノズル END INBOARD	40	TE-263-69N3	CRDハウジング上端	64	TE-1625E	HVH-12E RETURN AIR
17	TE-263-69C1	VESSEL BELOW WATER LEVEL	41	TE-263-69P#1	N-12 VESSEL BOTTOM	a	TE-1625T1	PCV 温度
18	TE-263-69C2	VESSEL BELOW WATER LEVEL	42	TE-263-69P#2	N-12 VESSEL BOTTOM	b	TE-1625T2	PCV 温度
19	TE-263-69C3	VESSEL BELOW WATER LEVEL	43	TE-261-13A	安全弁-4A	c	TE-1625T3	PCV 温度
20	TE-263-69F1	VESSEL CORE	44	TE-261-13B	安全弁-4B	d	TE-1625T4	PCV 温度
21	TE-263-69F2	VESSEL CORE	45	TE-261-13C	安全弁-4C	e	TE-1625T5	PCV 温度
22	TE-263-69F3	VESSEL CORE	46	TE-261-14A	RV-203-3A(ブローダウンバルブ)	f	TE-1625T6	PCV 温度
23	TE-263-69G1	VESSEL DOWNCOMER	47	TE-261-14B	RV-203-3B(ブローダウンバルブ)	g	TE-1625T7	PCV 温度
24	TE-263-69G2	VESSEL DOWNCOMER	48	TE-261-14C	RV-203-3C(ブローダウンバルブ)			

2号機

<平面図>



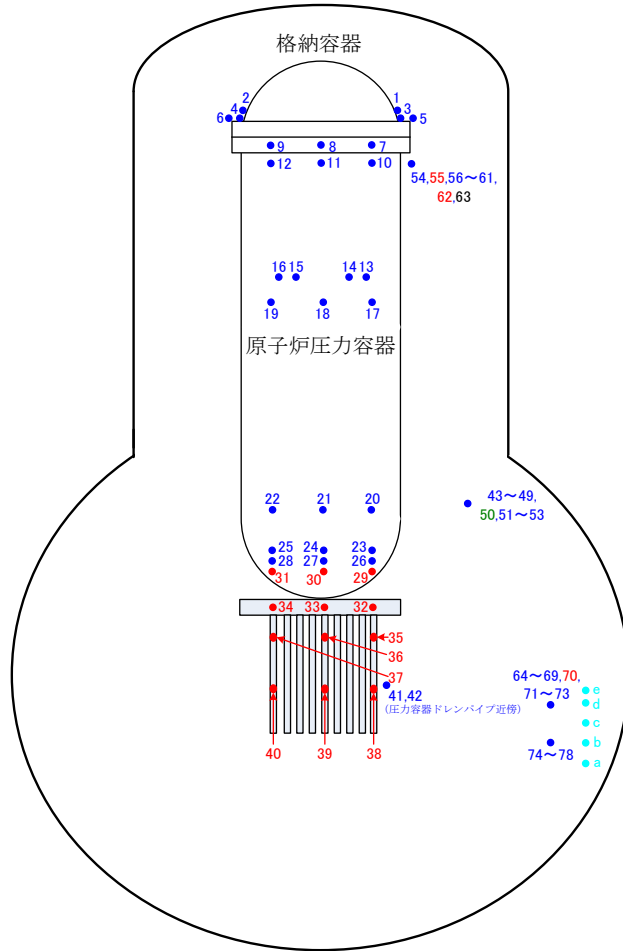
<立体図>



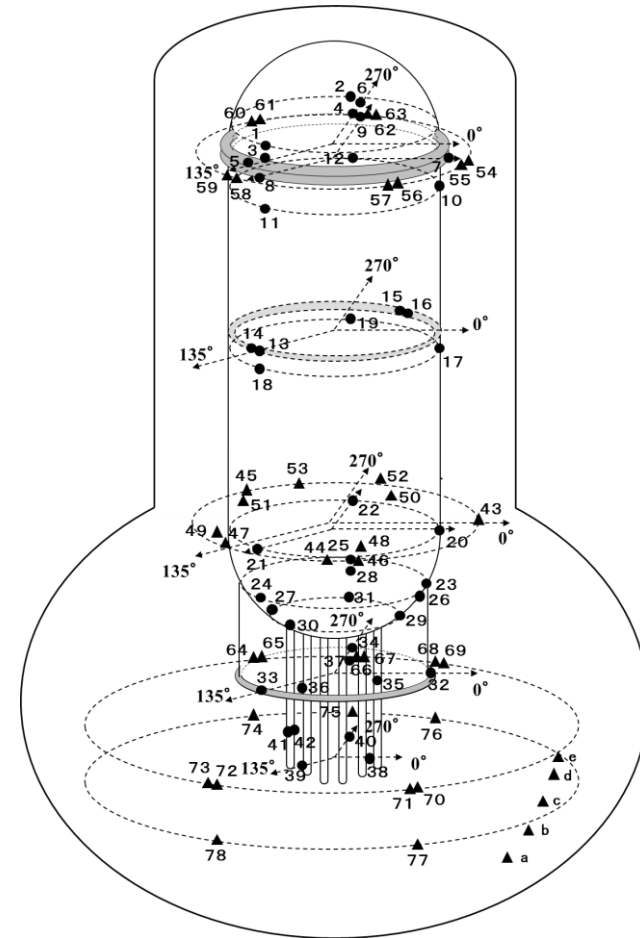
No.	Tag. No.	サービス名称	No.	Tag. No.	サービス名称	No.	Tag. No.	サービス名称
1	TE-2-3-66A1	VESSEL HEAD ADJAC. TO FLANGE	30	TE-2-3-69L2	VESSEL BOTTOM HEAD	59	TE-16-114F#2	SUPPLY AIR D/W COOLER HVH2-16A
2	TE-2-3-66A2	VESSEL HEAD ADJAC. TO FLANGE	31	TE-2-3-69L3	VESSEL BOTTOM HEAD	60	TE-16-114G#1	SUPPLY AIR D/W COOLER HVH2-16B
3	TE-2-3-66B1	VESSEL HEAD FLANGE	32	TE-2-3-69M1	SUPPORT SKIRT AT MTG.FLANGE	61	TE-16-114G#2	SUPPLY AIR D/W COOLER HVH2-16B
4	TE-2-3-66B2	VESSEL HEAD FLANGE	33	TE-2-3-69M2	SUPPORT SKIRT AT MTG.FLANGE	62	TE-16-114H#1	SUPPLY AIR D/W COOLER HVH2-16C
5	TE-2-3-67A1	VESSEL STUD	34	TE-2-3-69M3	SUPPORT SKIRT AT MTG.FLANGE	63	TE-16-114H#2	SUPPLY AIR D/W COOLER HVH2-16C
6	TE-2-3-67A2	VESSEL STUD	35	TE-2-3-69N1	TOP CONTROL ROD DRIVE HOUSING	64	TE-16-114J#1	SUPPLY AIR D/W COOLER HVH2-16D
7	TE-2-3-69A1	VESSEL FLANGE	36	TE-2-3-69N2	TOP CONTROL ROD DRIVE HOUSING	65	TE-16-114J#2	SUPPLY AIR D/W COOLER HVH2-16D
8	TE-2-3-69A2	VESSEL FLANGE	37	TE-2-3-69N3	TOP CONTROL ROD DRIVE HOUSING	66	TE-16-114K#1	SUPPLY AIR D/W COOLER HVH2-16E
9	TE-2-3-69A3	VESSEL FLANGE	38	TE-2-3-69P1	BOTTOM CONTROL ROD DRIVE HOUSING	67	TE-16-114K#2	SUPPLY AIR D/W COOLER HVH2-16E
10	TE-2-3-69B1	VESSEL WALL ADJ TO FLANGE	39	TE-2-3-69P2	BOTTOM CONTROL ROD DRIVE HOUSING	68	TE-16-114L#1	RPV BELLOWS SEAL AREA
11	TE-2-3-69B2	VESSEL WALL ADJ TO FLANGE	40	TE-2-3-69P3	BOTTOM CONTROL ROD DRIVE HOUSING	69	TE-16-114L#2	RPV BELLOWS SEAL AREA
12	TE-2-3-69B3	VESSEL WALL ADJ TO FLANGE	41	TE-2-106	VESSEL BOTTOM DRAIN	70	TE-16-114M#1	RPV BELLOWS SEAL AREA
13	TE-2-3-69D1	FEEDWATER NOZZLE N4B END	42	TE-2-112A	SAFETY VALVES RV 2-70A	71	TE-16-114M#2	RPV BELLOWS SEAL AREA
14	TE-2-3-69D2	FEEDWATER NOZZLE N4B INBOARD	43	TE-2-112B	SAFETY VALVES RV 2-70B	72	TE-16-114N#1	RPV BELLOWS SEAL AREA
15	TE-2-3-69E1	FEEDWATER NOZZLE N4D END	44	TE-2-112C	SAFETY VALVES RV 2-70C	73	TE-16-114N#2	RPV BELLOWS SEAL AREA
16	TE-2-3-69E2	FEEDWATER NOZZLE N4D INBOARD	45	TE-2-113A	Blowdown Valves A	74	TE-16-114P#1	RPV BELLOWS SEAL AREA
17	TE-2-3-69J1	VESSEL WALL BELOW FW NOZZLE	46	TE-2-113B	Blowdown Valves B	75	TE-16-114P#2	RPV BELLOWS SEAL AREA
18	TE-2-3-69J2	VESSEL WALL BELOW FW NOZZLE	47	TE-2-113C	Blowdown Valves C	76	TE-16-114R#1	RPV BELLOWS SEAL AREA
19	TE-2-3-69J3	VESSEL WALL BELOW FW NOZZLE	48	TE-2-113D	Blowdown Valves D	77	TE-16-114R#2	RPV BELLOWS SEAL AREA
20	TE-2-3-69H1	VESSEL WALL ABOVE BOTTOM HEAD	49	TE-2-113E	Blowdown Valves E	a	TE-2-3-69R	RPV 温度
21	TE-2-3-69H2	VESSEL WALL ABOVE BOTTOM HEAD	50	TE-2-113F	Blowdown Valves F	b	TE-16-001	PCV 温度
22	TE-2-3-69H3	VESSEL WALL ABOVE BOTTOM HEAD	51	TE-2-113G	Blowdown Valves G	c	TE-16-002	PCV 温度
23	TE-2-3-69F1	VESSEL BOTTOM ABOVE SKIRT JCT	52	TE-2-113H	Blowdown Valves H	d	TE-16-003	PCV 温度
24	TE-2-3-69F2	VESSEL BOTTOM ABOVE SKIRT JCT	53	TE-16-114A	RETURN AIR DRYWELL COOLER	e	TE-16-004	PCV 温度
25	TE-2-3-69F3	VESSEL BOTTOM ABOVE SKIRT JCT	54	TE-16-114B	RETURN AIR DRYWELL COOLER	f	TE-16-005	PCV 温度
26	TE-2-3-69K1	SUPPORT SKIRT TOP	55	TE-16-114C	RETURN AIR DRYWELL COOLER	g	TE-16-006	PCV 温度
27	TE-2-3-69K2	SUPPORT SKIRT TOP	56	TE-16-114D	RETURN AIR DRYWELL COOLER	h	TE-16-007	PCV 温度
28	TE-2-3-69K3	SUPPORT SKIRT TOP	57	TE-16-114E	RETURN AIR DRYWELL COOLER	i	TE-16-008	PCV 温度
29	TE-2-3-69L1	VESSEL BOTTOM HEAD	58	TE-16-114F#1	SUPPLY AIR D/W COOLER HVH2-16A			

3号機

<平面図>



<立体図>



【平面図凡例】

黒字：評価対象外（中操までケーブルがきていないまたは定検時（事故前）に故障確認）

青字：評価対象（監視に使用可）

緑字：評価対象（参考に使用）

赤字：評価対象（故障（事故後））

水色字：比較温度計

【立体図凡例】

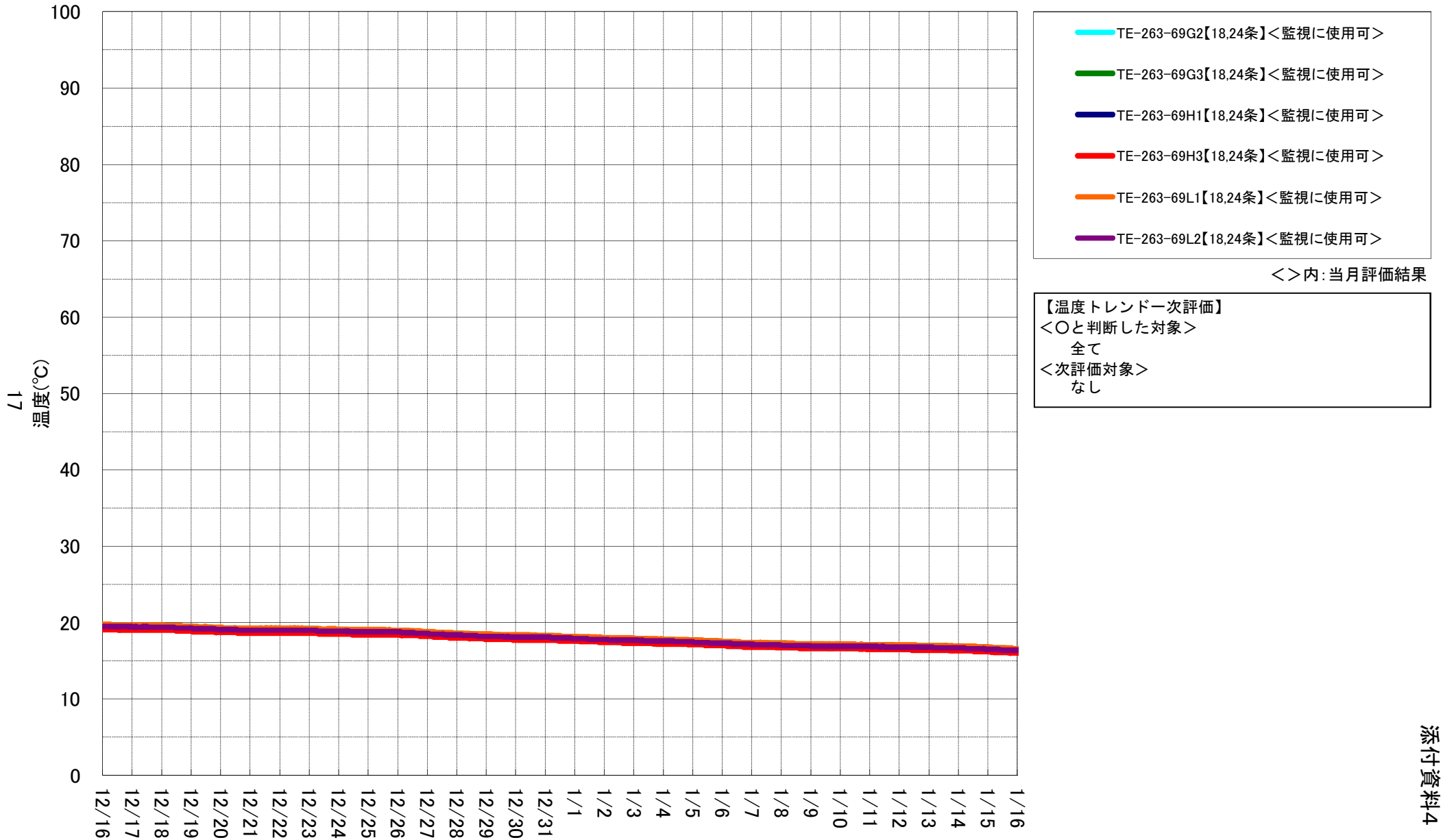
●：RPV温度計

▲：PCV温度計

No.	Tag. No.	サービス名称	No.	Tag. No.	サービス名称	No.	Tag. No.	サービス名称
1	TE-2-3-66A1	RPV 上蓋フランジ周辺温度	30	TE-2-3-69L2	RPV 下部ヘッド温度	59	TE-16-114N#2	原子炉ベローシール部温度
2	TE-2-3-66A2	RPV 上蓋フランジ周辺温度	31	TE-2-3-69L3	RPV 下部ヘッド温度	60	TE-16-114P#1	原子炉ベローシール部温度
3	TE-2-3-66B1	RPV 上蓋フランジ温度	32	TE-2-3-69M1	RPV 支持スカートフランジ温度	61	TE-16-114P#2	原子炉ベローシール部温度
4	TE-2-3-66B2	RPV 上蓋フランジ温度	33	TE-2-3-69M2	RPV 支持スカートフランジ温度	62	TE-16-114R#1	原子炉ベローシール部温度
5	TE-2-3-67A1	RPV スタットボルト温度	34	TE-2-3-69M3	RPV 支持スカートフランジ温度	63	TE-16-114R#2	原子炉ベローシール部温度
6	TE-2-3-67A2	RPV スタットボルト温度	35	TE-2-3-69N1	CRDハウジング頂部温度	64	TE-16-114F#1	格納容器空調機供給空気温度
7	TE-2-3-69A1	RPV フランジ温度	36	TE-2-3-69N2	CRDハウジング頂部温度	65	TE-16-114F#2	格納容器空調機供給空気温度
8	TE-2-3-69A2	RPV フランジ温度	37	TE-2-3-69N3	CRDハウジング頂部温度	66	TE-16-114G#1	格納容器空調機供給空気温度
9	TE-2-3-69A3	RPV フランジ温度	38	TE-2-3-69P1	CRDハウジング底部温度	67	TE-16-114G#2	格納容器空調機供給空気温度
10	TE-2-3-69B1	RPV フランジ周辺温度	39	TE-2-3-69P2	CRDハウジング底部温度	68	TE-16-114H#1	格納容器空調機供給空気温度
11	TE-2-3-69B2	RPV フランジ周辺温度	40	TE-2-3-69P3	CRDハウジング底部温度	69	TE-16-114H#2	格納容器空調機供給空気温度
12	TE-2-3-69B3	RPV フランジ周辺温度	41	TE-2-106#1	RPVドレン温度	70	TE-16-114J#1	格納容器空調機供給空気温度
13	TE-2-3-69D1	RPV 給水ノズル N4B 温度	42	TE-2-106#2	RPVドレン温度	71	TE-16-114J#2	格納容器空調機供給空気温度
14	TE-2-3-69D2	RPV 給水ノズル N4B 温度	43	TE-2-112A	安全弁漏洩検出	72	TE-16-114K#1	格納容器空調機供給空気温度
15	TE-2-3-69E1	RPV 給水ノズル N4D 温度	44	TE-2-112B	安全弁漏洩検出	73	TE-16-114K#2	格納容器空調機供給空気温度
16	TE-2-3-69E2	RPV 給水ノズル N4D 温度	45	TE-2-112C	安全弁漏洩検出	74	TE-16-114A	格納容器空調機戻り空気温度
17	TE-2-3-69J1	RPV 給水ノズル下部温度	46	TE-2-113A	逃し安全弁 A 出口温度	75	TE-16-114B	格納容器空調機戻り空気温度
18	TE-2-3-69J2	RPV 給水ノズル下部温度	47	TE-2-113B	逃し安全弁 B 出口温度	76	TE-16-114C	格納容器空調機戻り空気温度
19	TE-2-3-69J3	RPV 給水ノズル下部温度	48	TE-2-113C	逃し安全弁 C 出口温度	77	TE-16-114D	格納容器空調機戻り空気温度
20	TE-2-3-69H1	RPV 底部ヘッド上部温度	49	TE-2-113D	逃し安全弁 D 出口温度	78	TE-16-114E	格納容器空調機戻り空気温度
21	TE-2-3-69H2	RPV 底部ヘッド上部温度	50	TE-2-113E	逃し安全弁 E 出口温度	a	TE-16-001	PCV 温度
22	TE-2-3-69H3	RPV 底部ヘッド上部温度	51	TE-2-113F	逃し安全弁 F 出口温度	b	TE-16-002	PCV 温度
23	TE-2-3-69F1	スカートジャンクション上部温度	52	TE-2-113G	逃し安全弁 G 出口温度	c	TE-16-003	PCV 温度
24	TE-2-3-69F2	スカートジャンクション上部温度	53	TE-2-113H	逃し安全弁 H 出口温度	d	TE-16-004	PCV 温度
25	TE-2-3-69F3	スカートジャンクション上部温度	54	TE-16-114L#1	原子炉ベローシール部温度	e	TE-16-005	PCV 温度
26	TE-2-3-69K1	RPV スカート上部温度	55	TE-16-114L#2	原子炉ベローシール部温度			
27	TE-2-3-69K2	RPV スカート上部温度	56	TE-16-114M#1	原子炉ベローシール部温度			
28	TE-2-3-69K3	RPV スカート上部温度	57	TE-16-114M#2	原子炉ベローシール部温度			
29	TE-2-3-69L1	RPV 下部ヘッド温度	58	TE-16-114N#1	原子炉ベローシール部温度			

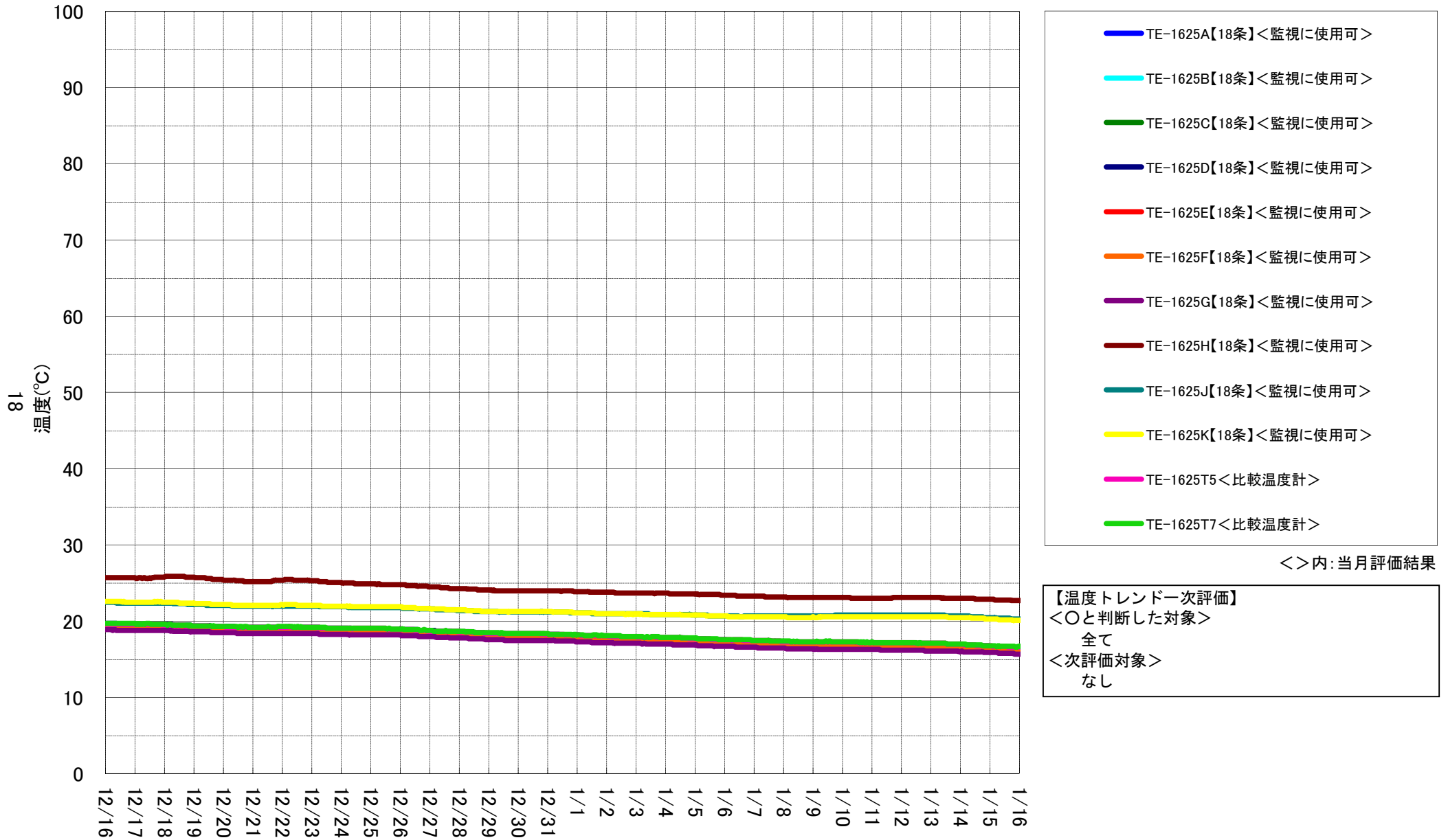
1号機 RPV/PCV温度トレンド

1号機 実施計画関連温度計(RPV)



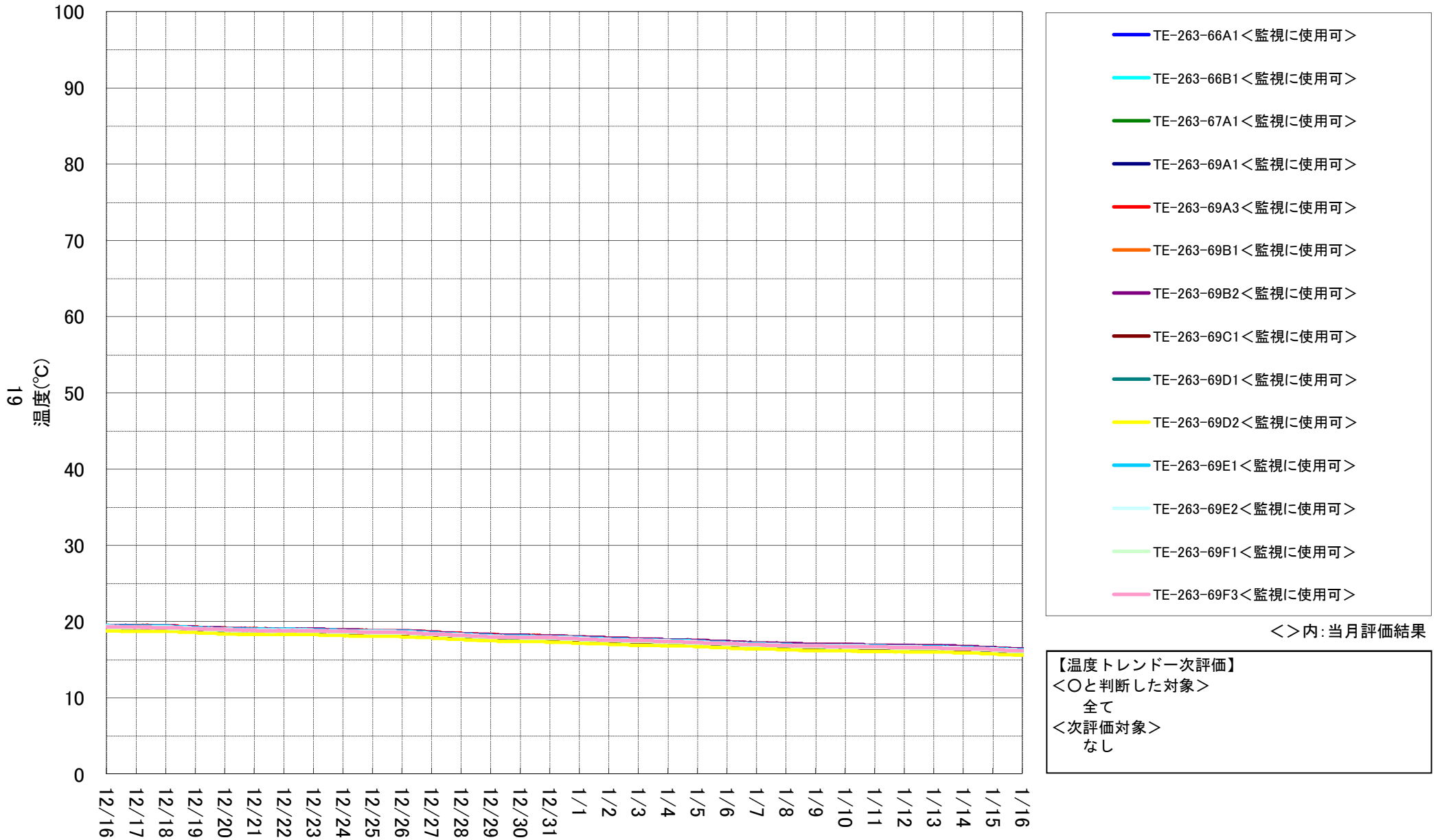
1号機 RPV/PCV温度トレンド

1号機 実施計画関連温度計(PCV)



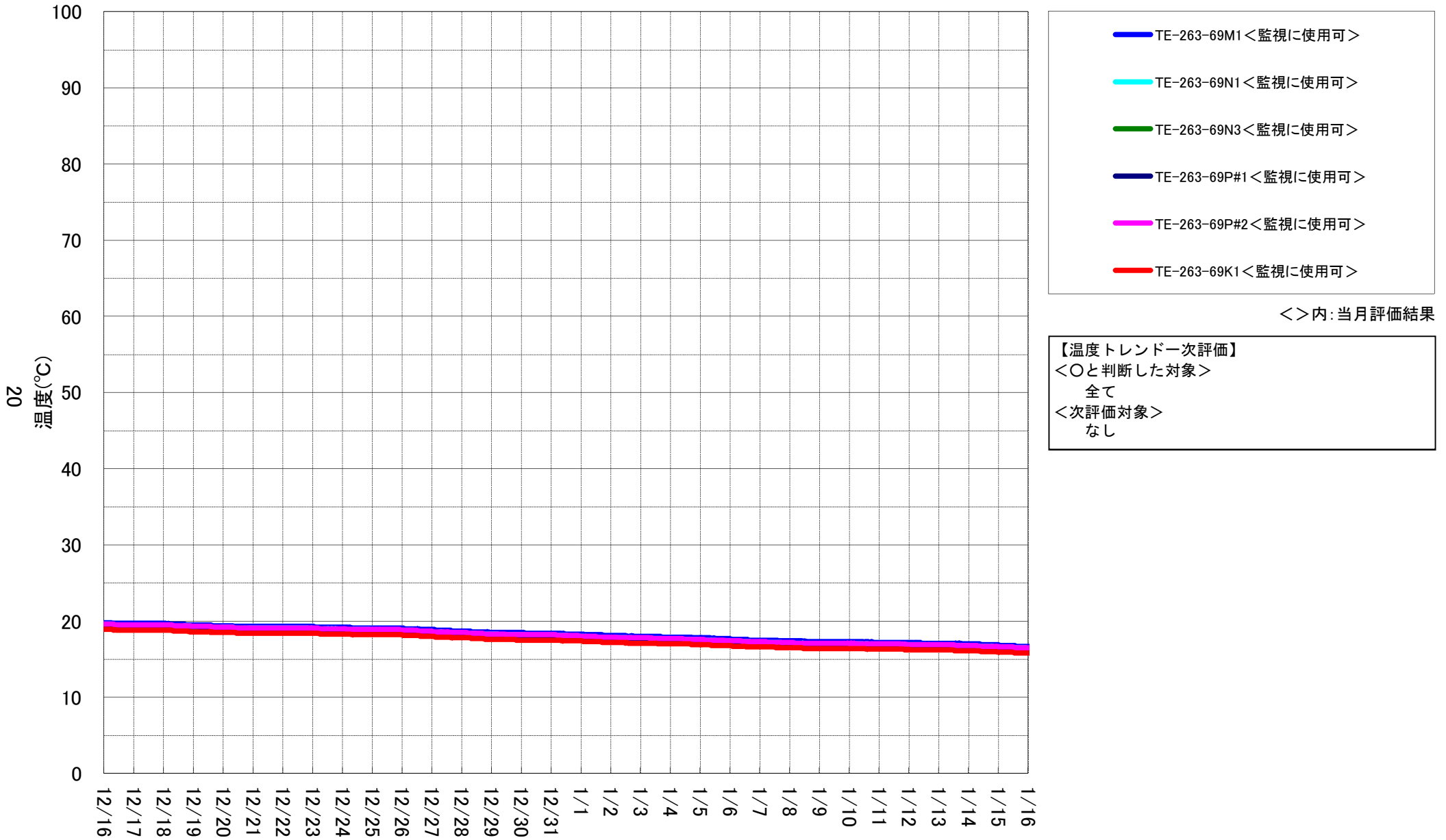
1号機 RPV/PCV温度トレンド

1号機 RPV周辺温度計(上部)



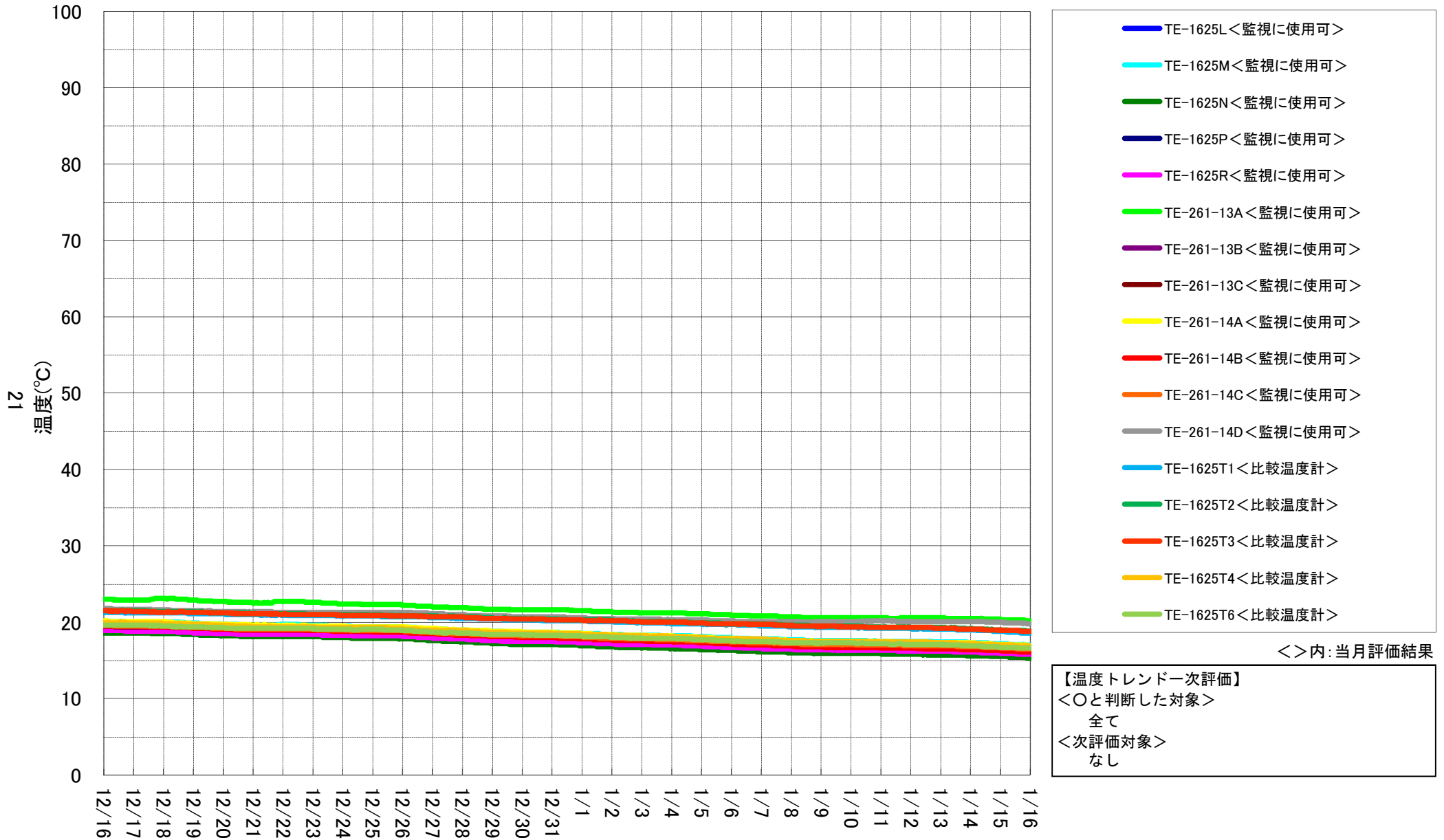
1号機 RPV/PCV温度トレンド

1号機 RPV周辺温度計(下部)

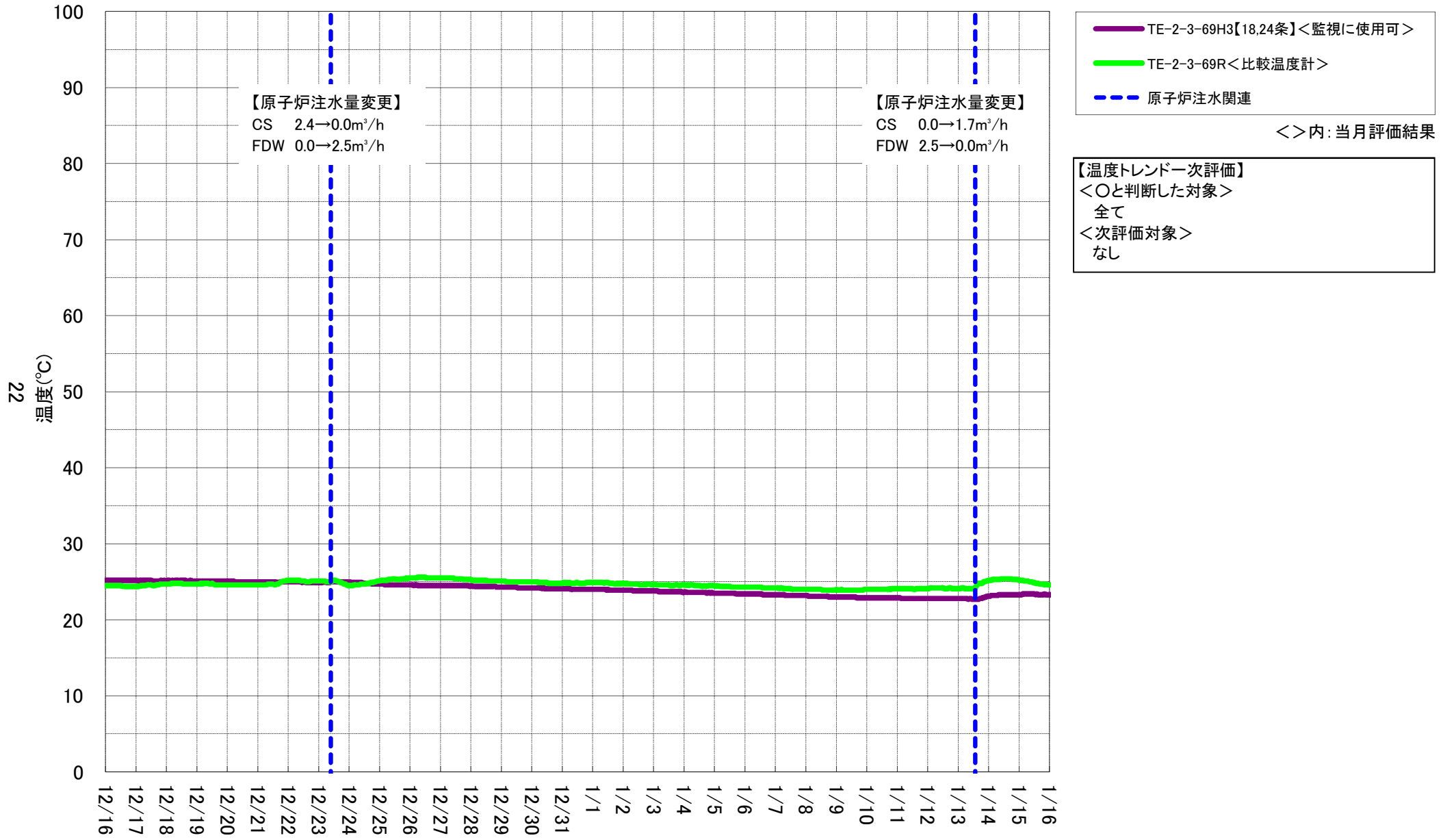


1号機 RPV/PCV温度トレンド

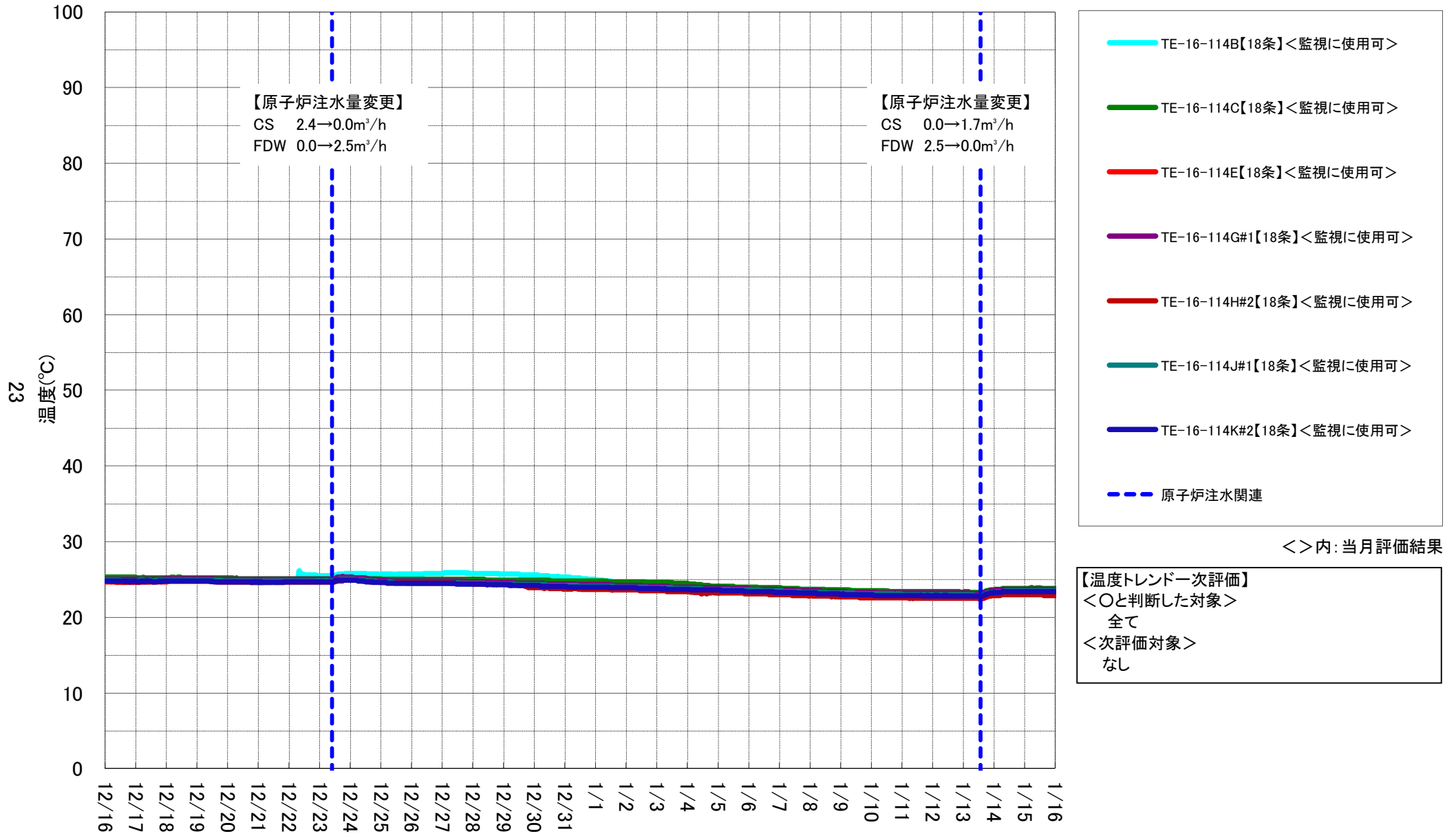
1号機 PCV内温度計



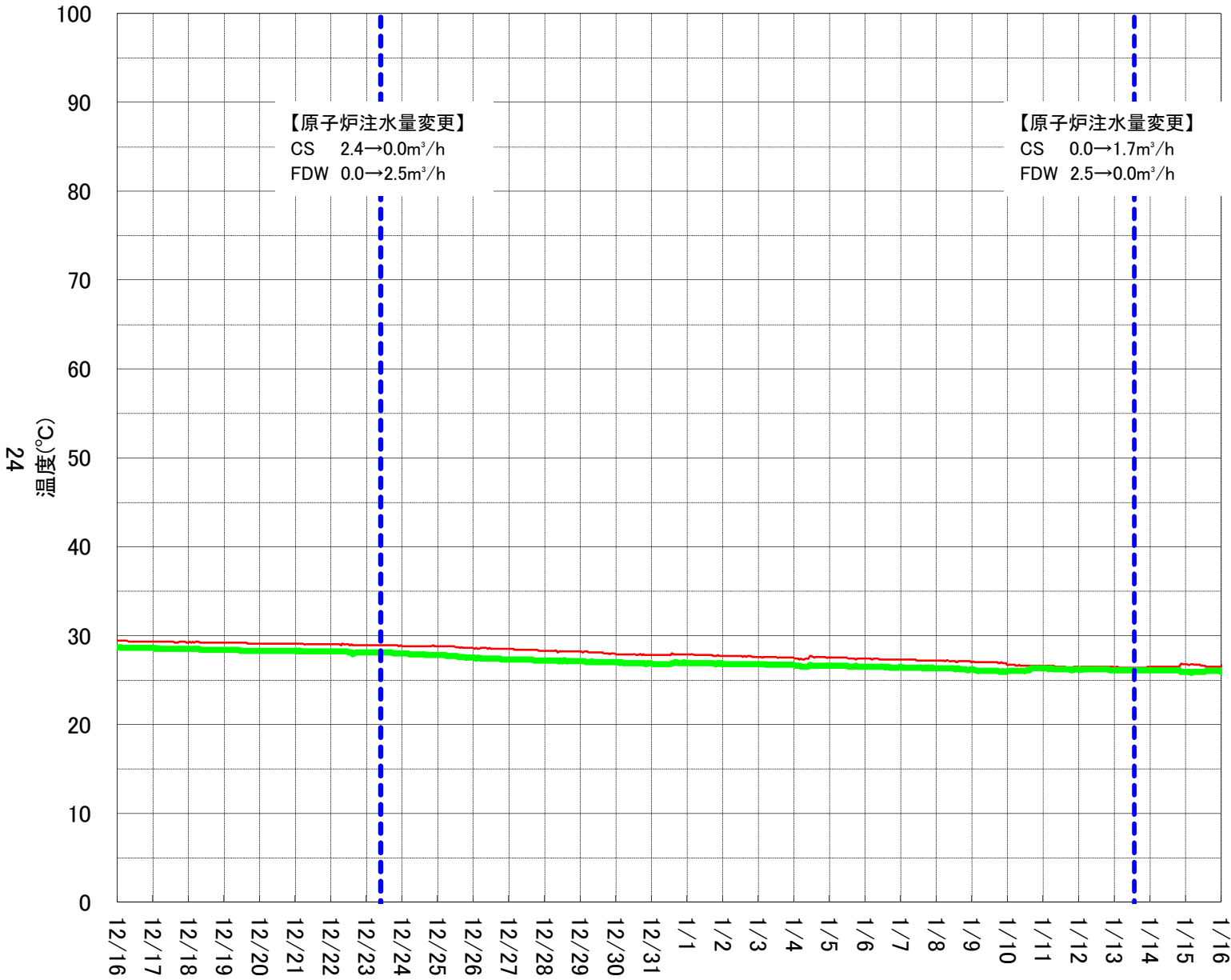
2号機 実施計画関連温度計(RPV)



2号機 実施計画関連温度計(PCV)



2号機 RPV周辺温度計(上部)①

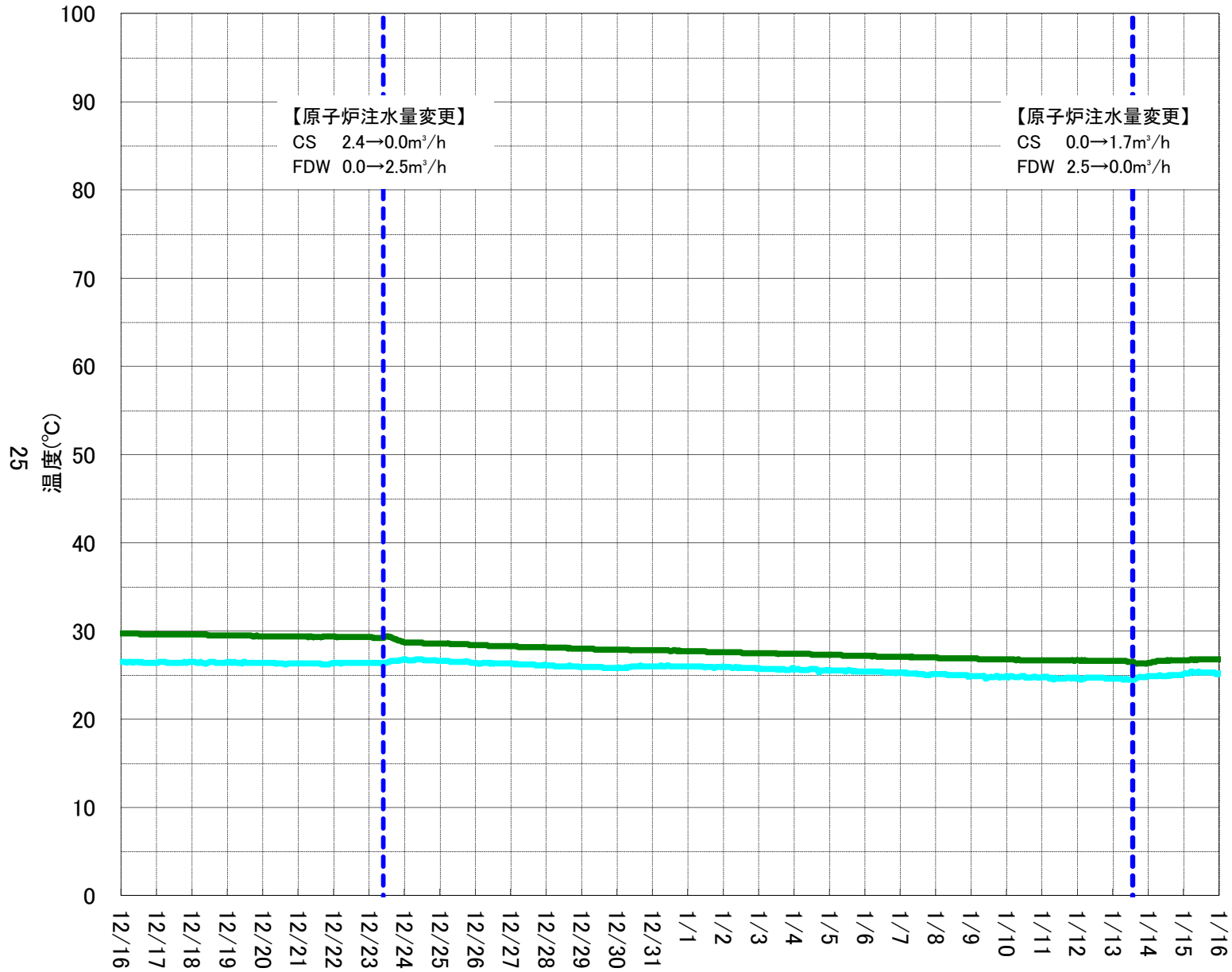


— TE-2-3-69A3<参考に使用>
— TE-2-3-69B3<監視に使用可>
- - - 原子炉注水関連

<>内: 当月評価結果

【温度トレンド一次評価】
 <○と判断した対象>
 全て
 <次評価対象>
 なし

2号機 RPV周辺温度計(上部)②



【原子炉注水量変更】
CS 2.4→0.0m³/h
FDW 0.0→2.5m³/h

【原子炉注水量変更】
CS 0.0→1.7m³/h
FDW 2.5→0.0m³/h

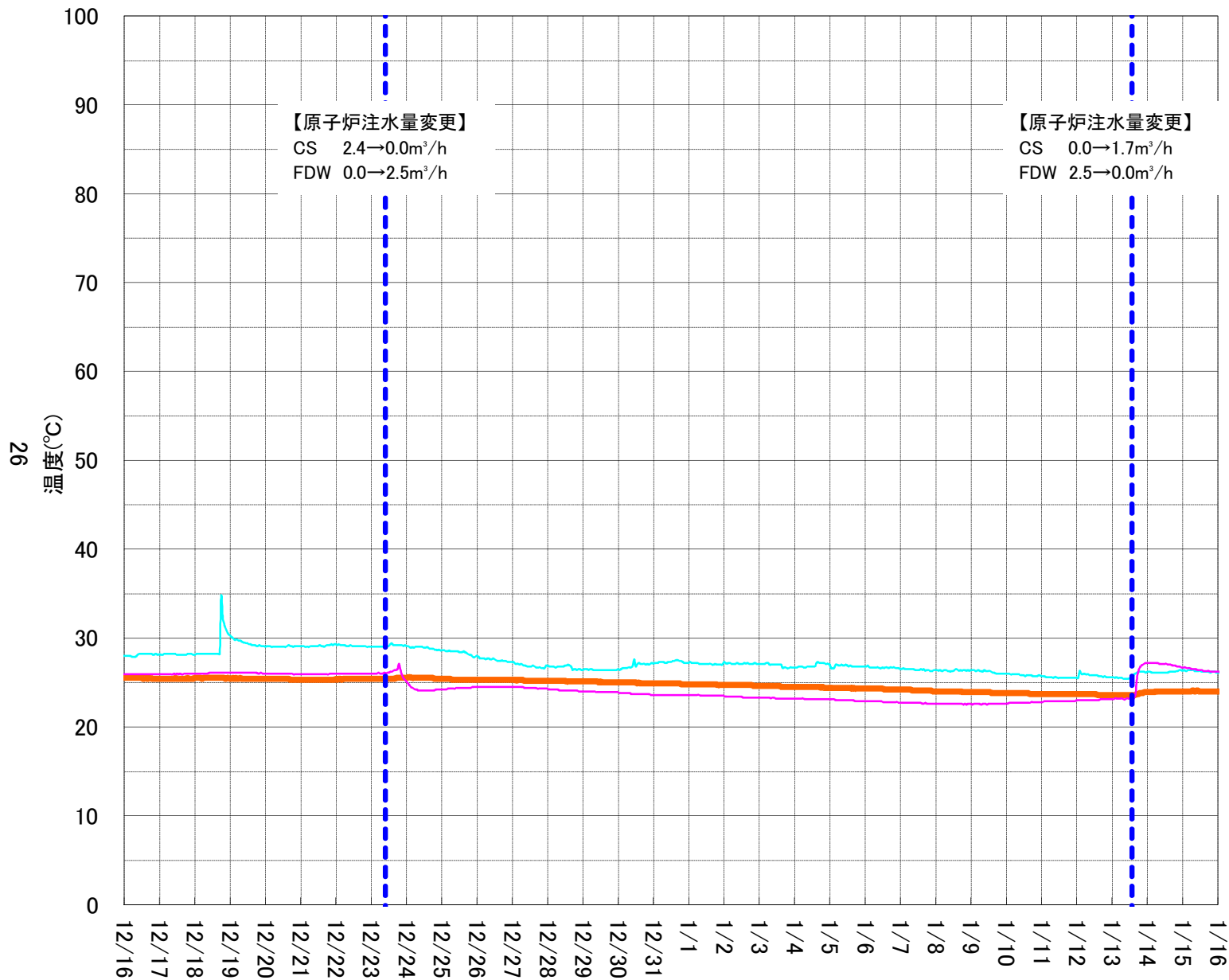
- TE-2-3-69D2<監視に使用可>
- TE-2-3-69E1<監視に使用可>
- - - 原子炉注水関連

<>内: 当月評価結果

【温度トレンド一次評価】

- <○と判断した対象>
- 全て
- <次評価対象>
- なし

2号機 RPV周辺温度計(下部)



Legend for the graph:

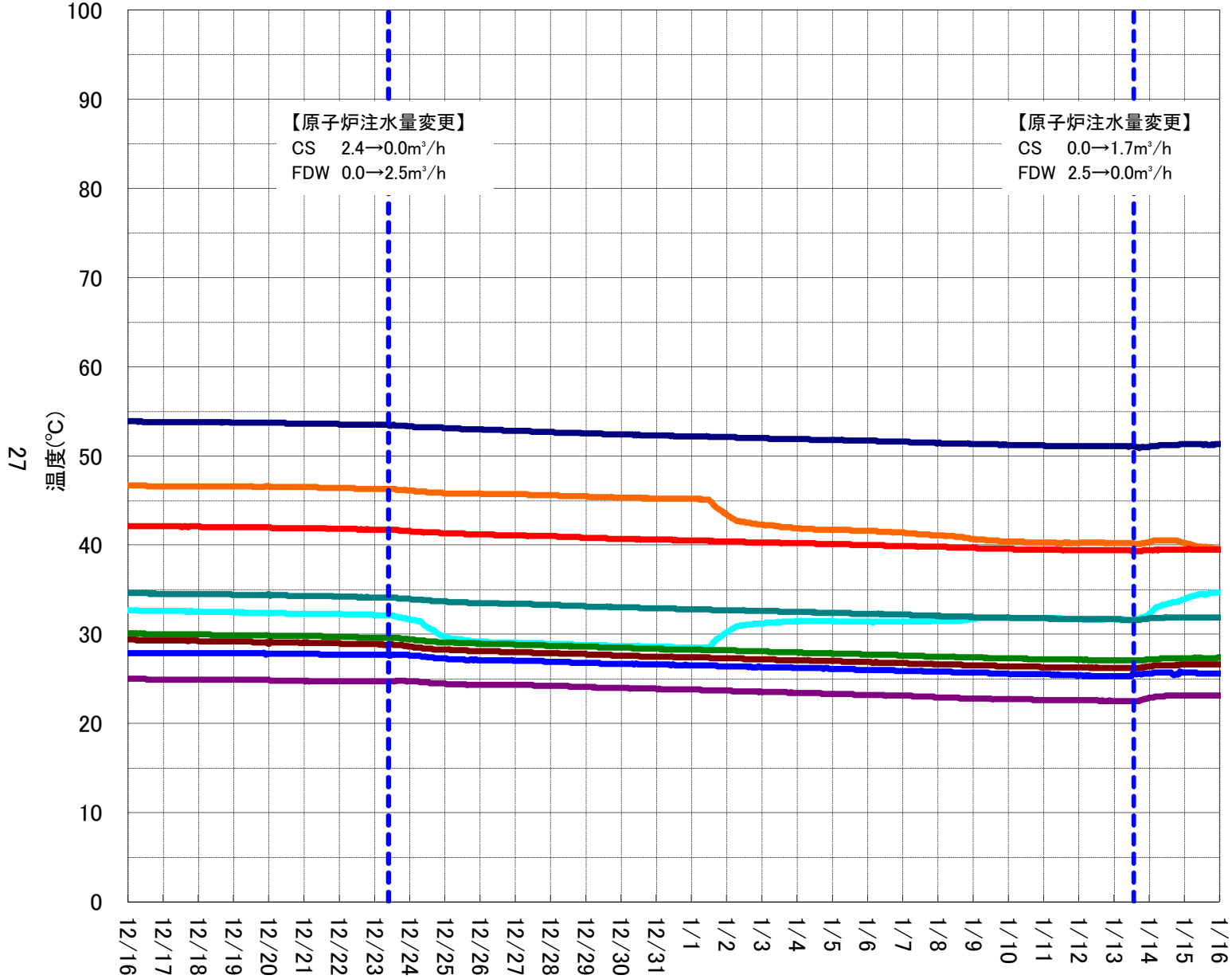
- TE-2-3-69K2 <参考に使用>
- TE-2-3-69P1 <監視に使用可>
- TE-2-106 <参考に使用>
- 原子炉注水関連

<>内: 当月評価結果

【温度トレンド一次評価】

- <○と判断した対象>
 - 全て
- <次評価対象>
 - なし

2号機 PCV内温度計①

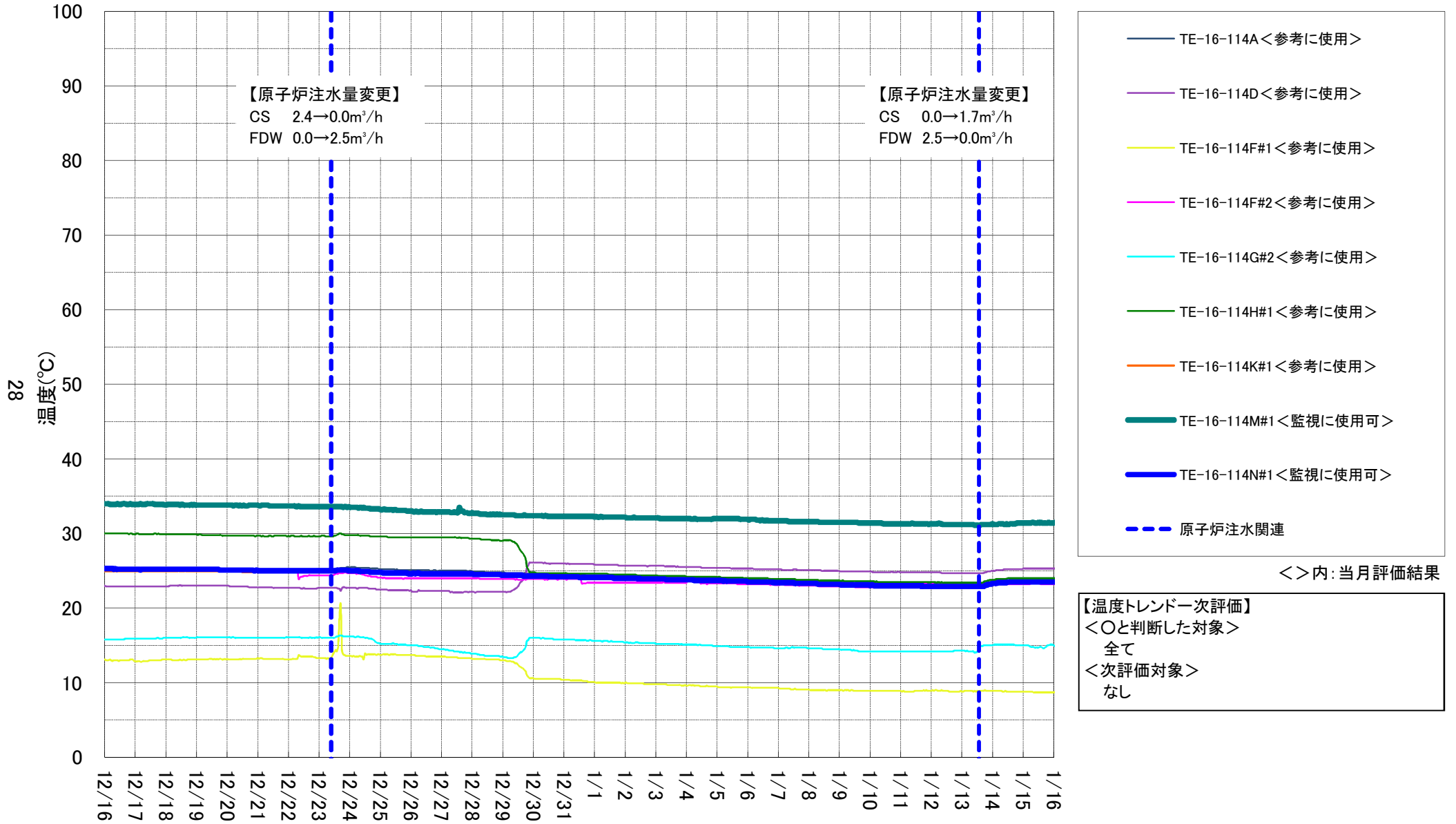


- TE-2-112C<監視に使用可>
- TE-2-113A<監視に使用可>
- TE-2-113B<監視に使用可>
- TE-2-113C<監視に使用可>
- TE-2-113D<監視に使用可>
- TE-2-113E<監視に使用可>
- TE-2-113F<監視に使用可>
- TE-2-113G<監視に使用可>
- TE-2-113H<監視に使用可>
- 原子炉注水関連

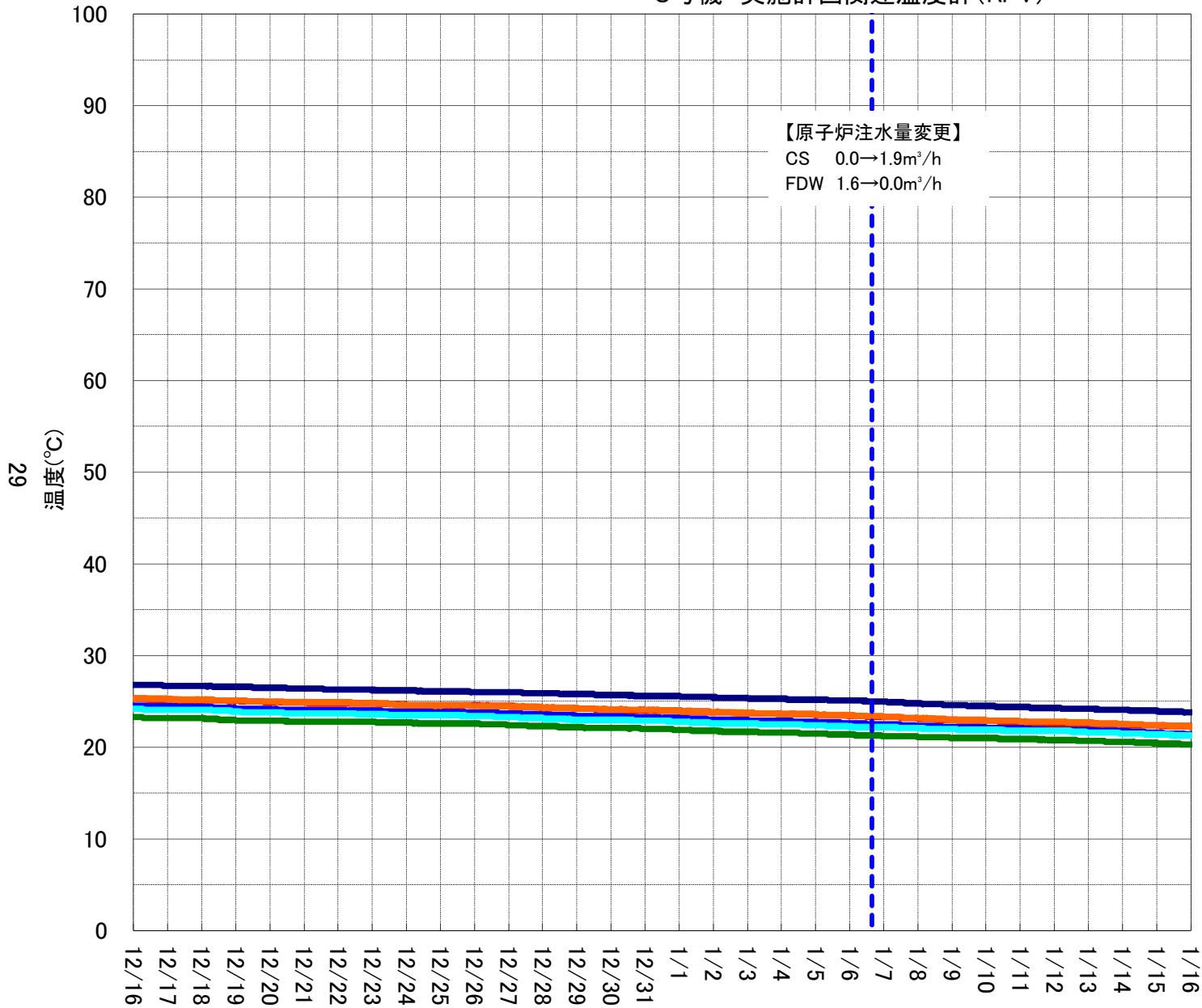
<>内: 当月評価結果

【温度トレンド一次評価】
 <○と判断した対象>
 全て
 <次評価対象>
 なし

2号機 PCV内温度計②



3号機 実施計画関連温度計(RPV)



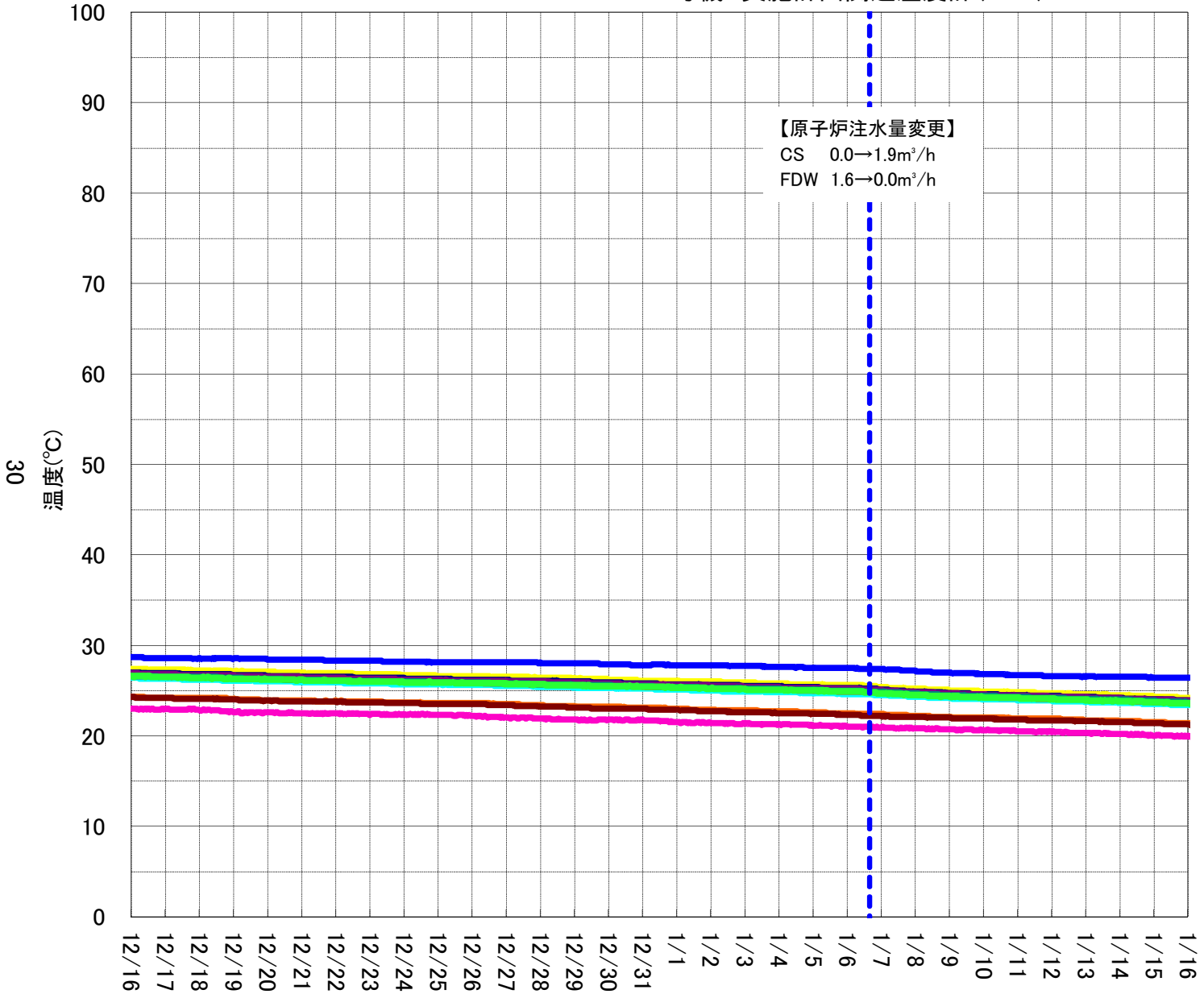
- TE-2-3-69H1 【18,24条】<監視に使用可>
- TE-2-3-69H2 【18,24条】<監視に使用可>
- TE-2-3-69H3 【18,24条】<監視に使用可>
- TE-2-3-69F1 【18,24条】<監視に使用可>
- TE-2-3-69F2 【18,24条】<監視に使用可>
- TE-2-3-69F3 【18,24条】<監視に使用可>
- 原子炉注水関連

<>内: 当月評価結果

【温度トレンド一次評価】

- <○と判断した対象>
- 全て
- <次評価対象>
- なし

3号機 実施計画関連温度計(PCV)

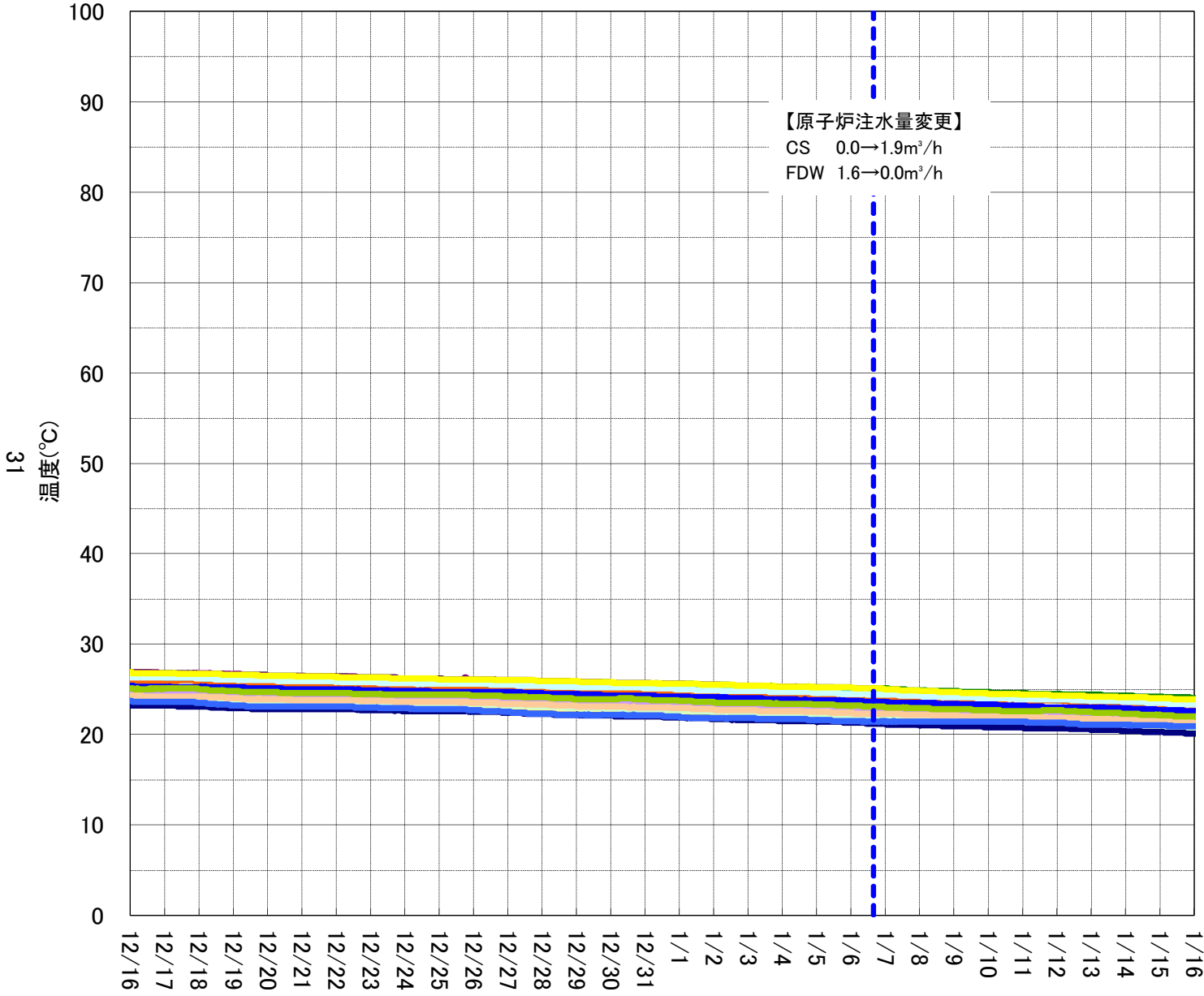


- TE-16-114A【18条】<監視に使用可>
- TE-16-114B【18条】<監視に使用可>
- TE-16-114C【18条】<監視に使用可>
- TE-16-114D【18条】<監視に使用可>
- TE-16-114E【18条】<監視に使用可>
- TE-16-114F#1【18条】<監視に使用可>
- TE-16-114G#1【18条】<監視に使用可>
- TE-16-114H#1【18条】<監視に使用可>
- TE-16-114J#2【18条】<監視に使用可>
- TE-16-114K#1【18条】<監視に使用可>
- TE-16-002<比較温度計>
- TE-16-004<比較温度計>
- 原子炉注水関連

<>内: 当月評価結果

【温度トレンド一次評価】
 <○と判断した対象>
 全て
 <次評価対象>
 なし

3号機 RPV周辺温度計(上部)

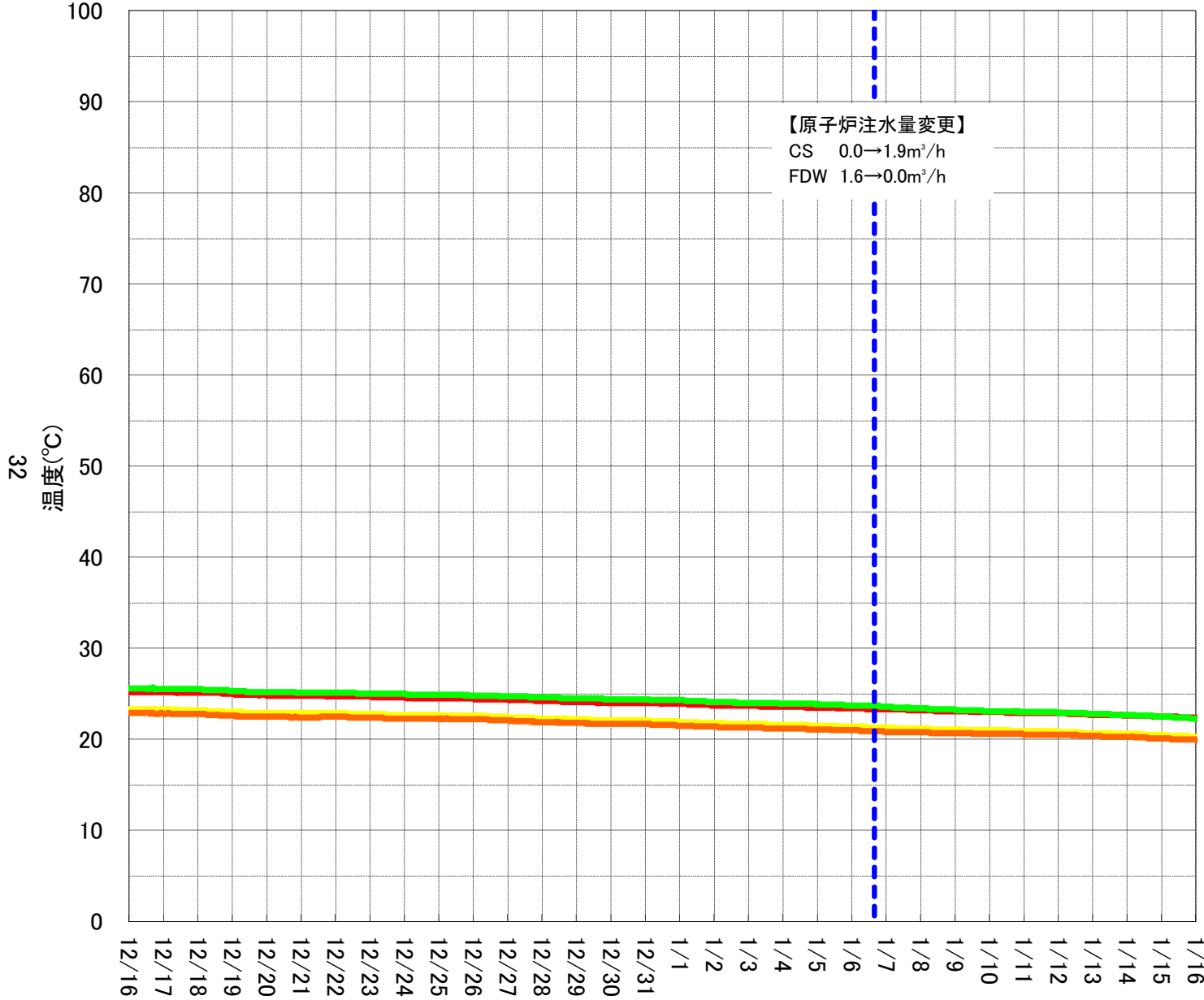


- TE-2-3-66A1 <監視に使用可>
- TE-2-3-66A2 <監視に使用可>
- TE-2-3-66B1 <監視に使用可>
- TE-2-3-66B2 <監視に使用可>
- TE-2-3-67A1 <監視に使用可>
- TE-2-3-67A2 <監視に使用可>
- TE-2-3-69A1 <監視に使用可>
- TE-2-3-69A2 <監視に使用可>
- TE-2-3-69A3 <監視に使用可>
- TE-2-3-69B1 <監視に使用可>
- TE-2-3-69B2 <監視に使用可>
- TE-2-3-69B3 <監視に使用可>
- TE-2-3-69D1 <監視に使用可>
- TE-2-3-69D2 <監視に使用可>
- TE-2-3-69E1 <監視に使用可>
- TE-2-3-69E2 <監視に使用可>
- TE-2-3-69J1 <監視に使用可>
- TE-2-3-69J2 <監視に使用可>
- TE-2-3-69J3 <監視に使用可>
- - - 原子炉注水関連

<>内: 当月評価結果

【温度トレンド一次評価】
 <○と判断した対象>
 全て
 <次評価対象>
 なし

3号機 RPV周辺温度計(下部)



- TE-2-3-69K1 <監視に使用可>
- TE-2-3-69K2 <監視に使用可>
- TE-2-3-69K3 <監視に使用可>
- TE-2-106#1 <監視に使用可>
- TE-2-106#2 <監視に使用可>
- - - 原子炉注水関連

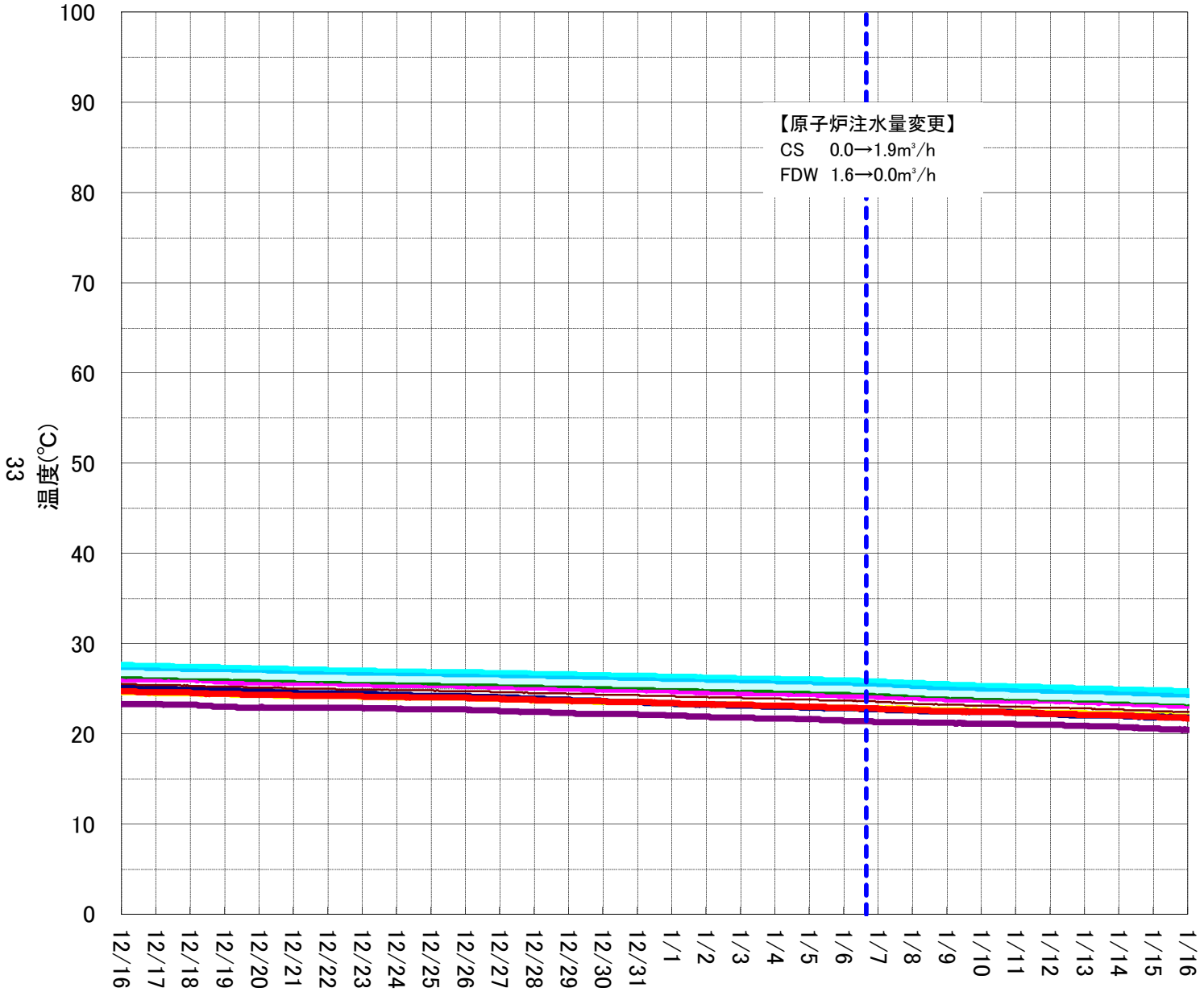
<>内: 当月評価結果

【温度トレンド一次評価】

<○と判断した対象>
 全て

<次評価対象>
 なし

3号機 PCV内温度計①

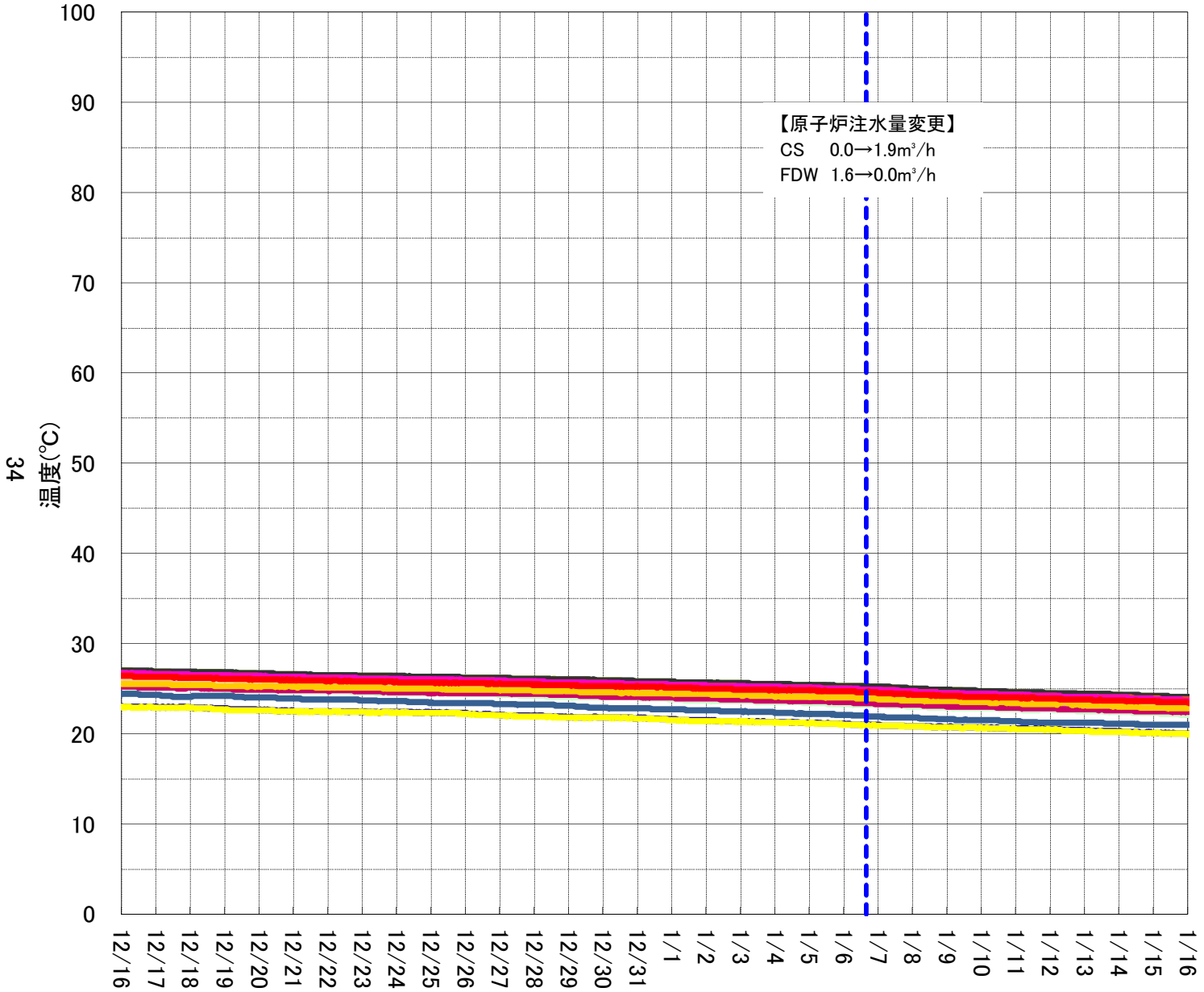


- TE-2-112A <監視に使用可>
- TE-2-112B <監視に使用可>
- TE-2-112C <監視に使用可>
- TE-2-113A <監視に使用可>
- TE-2-113B <監視に使用可>
- TE-2-113C <監視に使用可>
- TE-2-113D <監視に使用可>
- TE-2-113E <参考に使用可>
- TE-2-113F <監視に使用可>
- TE-2-113G <監視に使用可>
- TE-2-113H <監視に使用可>
- 原子炉注水関連

<>内: 当月評価結果

【温度トレンド一次評価】
 <○と判断した対象>
 全て
 <次評価対象>
 なし

3号機 PCV内温度計②



- TE-16-114F#2 <監視に使用可>
- TE-16-114G#2 <監視に使用可>
- TE-16-114H#2 <監視に使用可>
- TE-16-114K#2 <監視に使用可>
- TE-16-114L#1 <監視に使用可>
- TE-16-114M#1 <監視に使用可>
- TE-16-114M#2 <監視に使用可>
- TE-16-114N#1 <監視に使用可>
- TE-16-114N#2 <監視に使用可>
- TE-16-114P#1 <監視に使用可>
- TE-16-114P#2 <監視に使用可>
- TE-16-001 <比較温度計>
- TE-16-003 <比較温度計>
- TE-16-005 <比較温度計>
- 原子炉注水関連

<>内: 当月評価結果

【温度トレンド一次評価】
 <○と判断した対象>
 全て
 <次評価対象>
 なし

1F-3 RPV窒素封入ラインホース取替工事について

2022年2月10日

TEPCO

東京電力ホールディングス株式会社

1. 目的及び概要

■ 目的及び概要

- 3号機RPV窒素封入ラインのホース（R/B内分）について、点検計画に基づく取替を実施する。また、交換するホースについては既設同仕様品である。（1・2号機は取替済）
- 取替の際、一時的にRPV窒素封入を停止し、PCV窒素封入状態で作業を実施する。
 ※RPVへの窒素封入が維持できないため、実施計画Ⅲ第1編第25条を満足できないことから、第32条（保全作業を実施する場合）を適用して作業を実施する。

■ 実施予定日

RPVライン取替作業：2022年2月25日

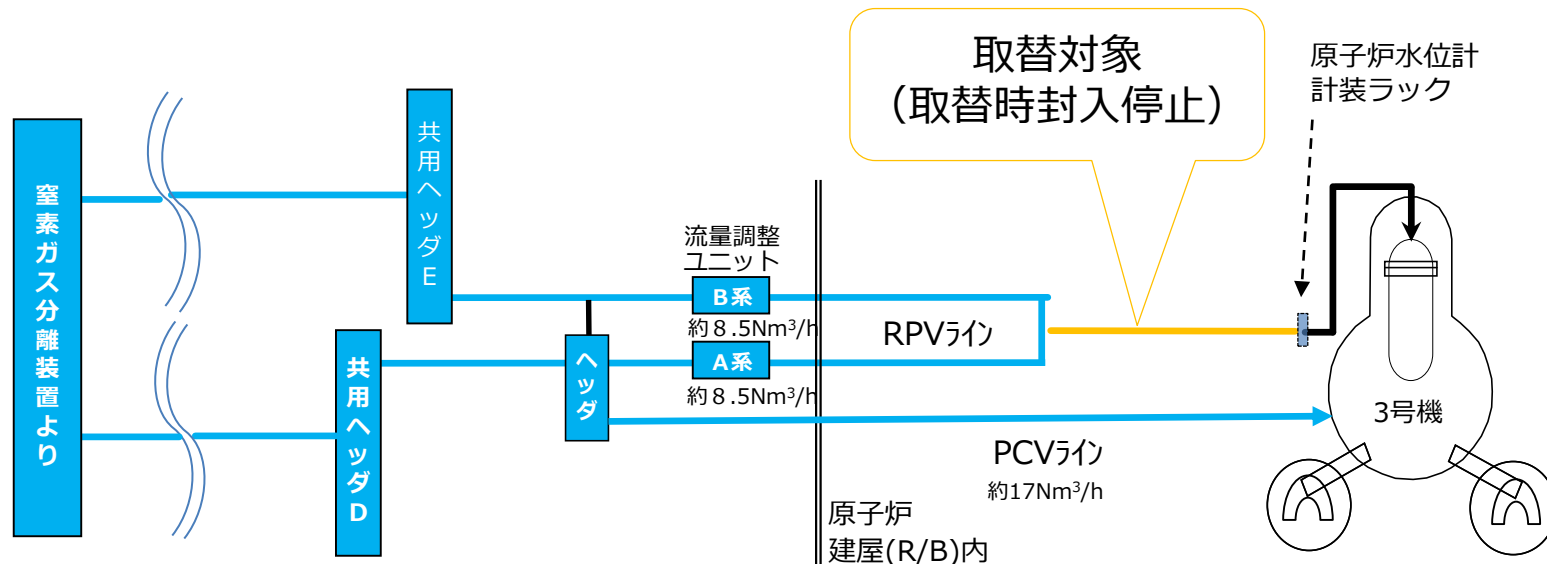


図-1 系統概要図

2. 実施計画上の扱い

- 実施計画Ⅲ第1編25条（格納容器内の不活性雰囲気維持機能）
 - 2.(2) 当直長は、窒素ガス分離装置を運転するとともに、必要な窒素封入量が確保されていることを毎日1回確認する。なお、必要な窒素封入量が確保できていない場合は速やかに所定の封入量に戻すこと。

表 2 5 - 1

項目	運転上の制限
運転中の窒素封入設備	<u>窒素ガス分離装置 1 台が運転中であること</u>
待機中の窒素封入設備	窒素ガス分離装置 1 台が専用ディーゼル発電機により動作可能であること
格納容器内水素濃度	2. 5%以下

⇒作業に伴い、第2項(2)に定める必要な窒素封入量が確保されていることを満足できなくなることから、窒素ガス分離装置としての機能がないと等しいため、運転中の窒素ガス分離装置が1台もないと判断する。

- 実施計画Ⅲ第1編第32条（保全作業を実施する場合）

各プログラム部長及び書くGMは、保全作業（試験を含む）を実施するため計画的に運転上の制限外に移行する場合は、あらかじめ必要な安全措置を定め、原子炉主任技術者の確認を得て実施する。

3. 必要な安全措置

- 実施計画Ⅲ第1編第32条に基づいた必要な安全措置
 - 窒素封入停止時における格納容器内の水素濃度が運転上の制限である2.5%に到達するまでの時間余裕（約11日）の範囲に対し、余裕をもって作業を実施する。
 - 実施計画Ⅲ第1編第32条適用期間中は格納容器内水素濃度の監視強化を行い、1時間に1回指示値を確認する。水素濃度の異常な上昇がみられる場合は、速やかに窒素封入再開に向けた措置を実施する。

- その他留意事項
 - 作業期間中に原子炉格納容器内の環境に影響を与える作業が行われていないことを確認する。
 - 作業期間中は原子炉格納容器ガス管理設備の水素モニタが2系列維持されていることを確認する。
 - 作業期間中の連絡体制を整備する。
 - 他の窒素封入ラインにて窒素封入が可能な状態にある場合は、原子炉格納容器内への窒素封入を実施する。

4. 取替ホースの検査内容

■ 工場検査

確認項目	確認内容
材料確認	<ul style="list-style-type: none">実施計画に記載した材料と相違ないことを確認する。
寸法確認	<ul style="list-style-type: none">実施計画に記載した寸法と相違ないことを確認する。
外観確認	<ul style="list-style-type: none">各部の外観を確認し、有意な欠陥がないことを確認する。
耐圧・漏えい確認	<ul style="list-style-type: none">確認圧力に耐え、かつ構造物の変形等がないことを確認する。耐圧部から著しい漏えいがないことを確認する。

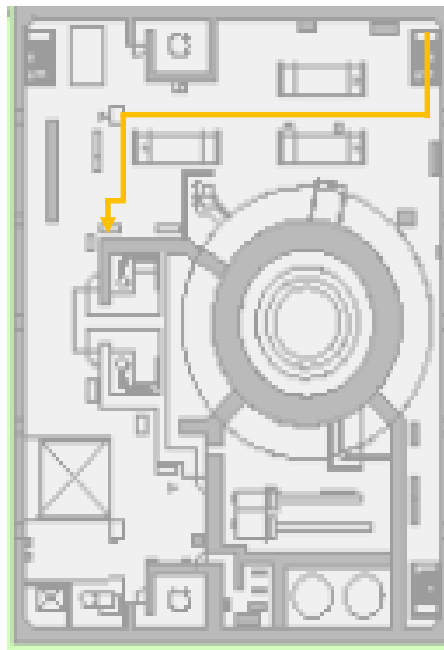
■ 現地検査

確認項目	確認内容
据付確認	<ul style="list-style-type: none">ホースの据付状態を確認し、実施計画のとおりであることを確認する。
漏えい確認	<ul style="list-style-type: none">窒素ガス分離装置の運転圧力による漏えいの有無を確認する。
通気確認	<ul style="list-style-type: none">実施計画に定められた封入量以上で窒素が通気されていることを確認する。

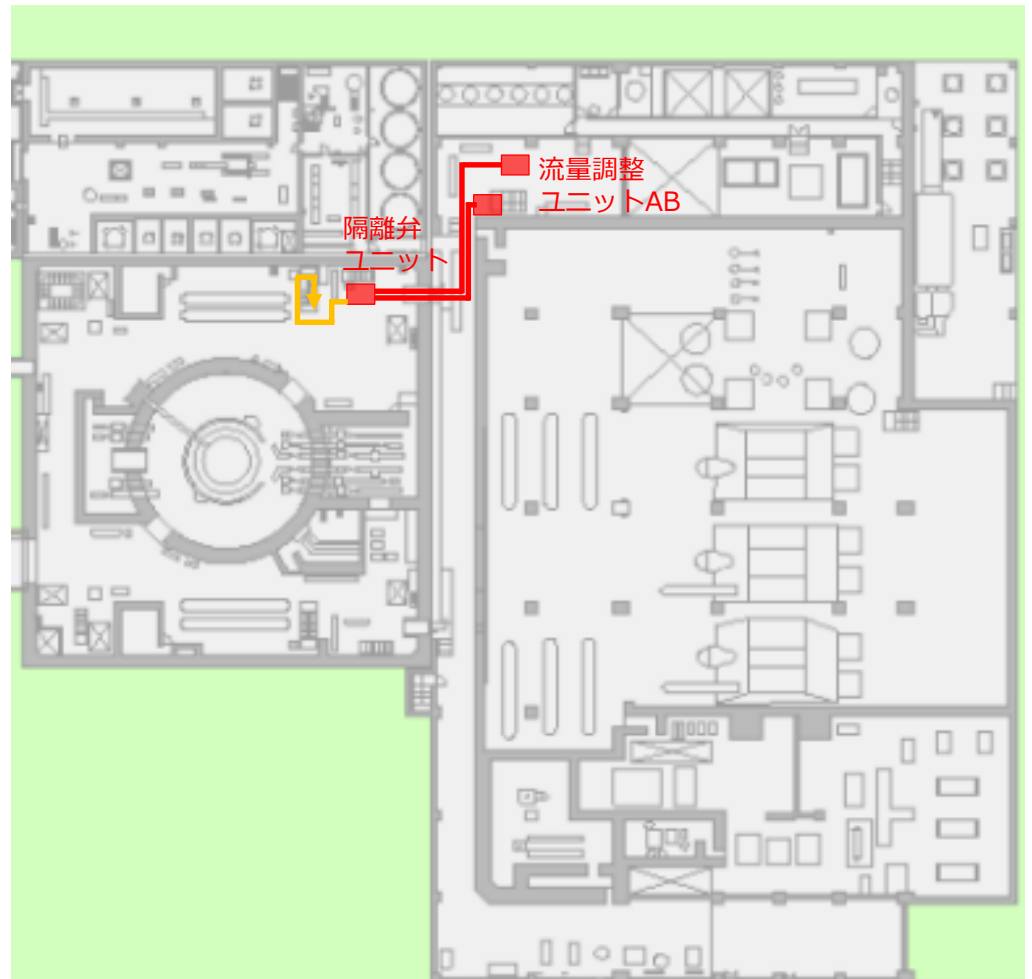
	2月		
	上旬	中旬	下旬
RPV窒素封入ライン ホース取替			<p>ホース敷設</p> <p>ホース接続替え 2/25 (実施計画32条適用)</p>

凡例

- : 既設ホース
- : 取替ホース

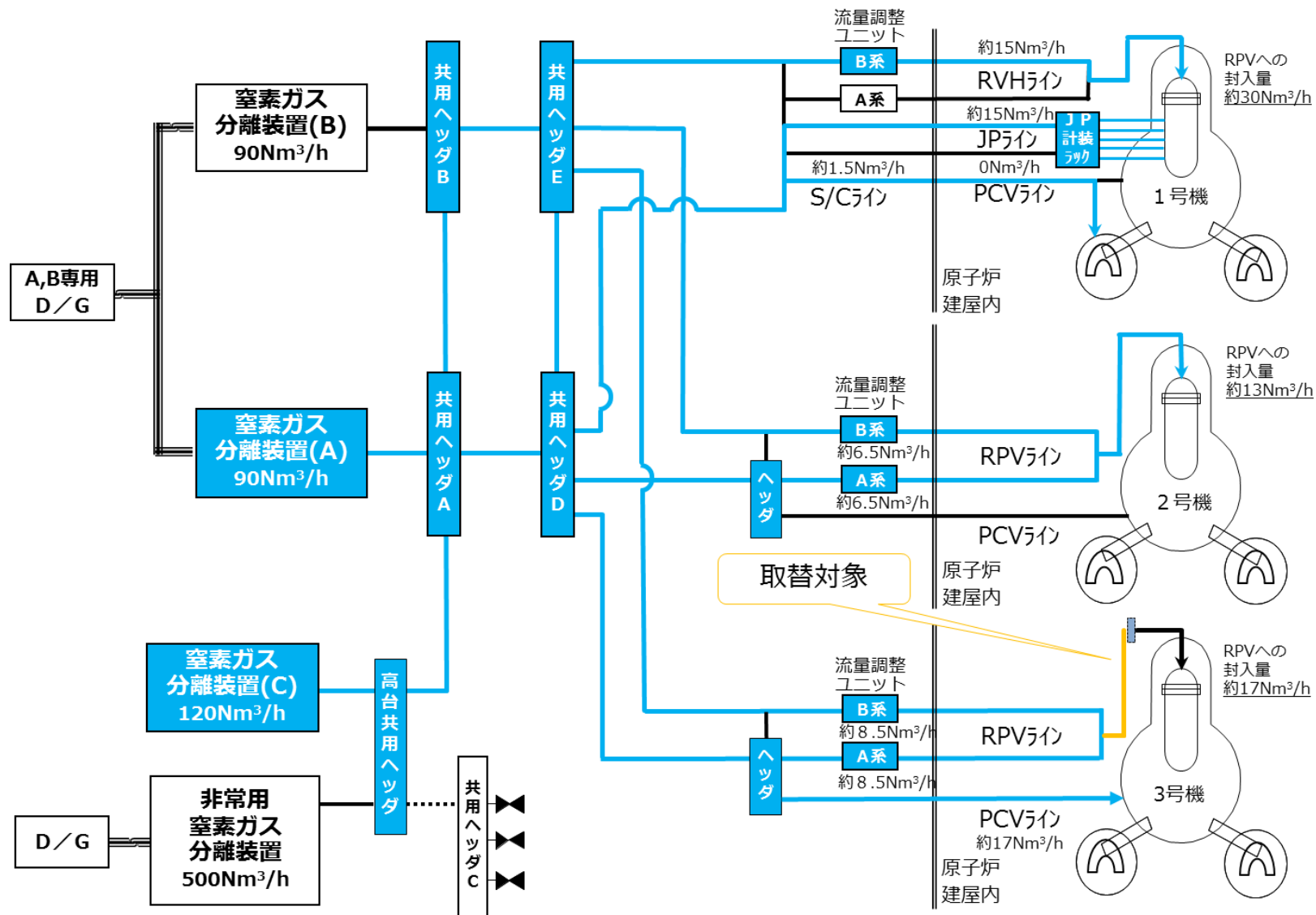


3号機 R/B 2階



3号機 T/B・R/B 1階

【参考2】 系統概略図



第25条 変更の方向性と根拠 (1) 実施計画Ⅲ変更_面談資料 (抜粋) **TEPCO**

方向性①：窒素封入設備の運転確認項目の一部を変更する。

- 現在、1～3号機のPCVガス管理設備で監視しているPCV内の水素濃度は、運転上の制限である2.5%よりも十分に低く安定している状況。

(2020.7.1 11:00時点)	1号機	2号機	3号機
窒素封入量	約 29.6 Nm ³ /h	約 11.6 Nm ³ /h	約 15.4 Nm ³ /h
水素濃度 (A系指示値)	0.00 %	0.05 % ^{※1}	0.13 % ^{※1}

※1 水素濃度計は熱電導度式水素濃度検出器を使用しているため、ガス管理設備のインリーク（酸素濃度変化）により、僅かながら指示値に影響を受けている

- 現在の燃料デブリの崩壊熱では、水の放射線分解による水素発生量はPCVの容積と比較して十分小さく、急激な水素濃度上昇は考えにくい。また、仮に窒素封入が停止した場合においても、水素濃度2.5%に至るまでの時間余裕は、10日以上と評価している。

		1号機	2号機	3号機
水素発生量の評価値		約0.03 Nm ³ /h	約0.04 Nm ³ /h	約0.04 Nm ³ /h
窒素封入停止時の 時間余裕の評価	RPV内2.5%到達 ^{※2}	約 13.4 日	約 11.4 日	約 11.1 日
	PCV内2.5%到達	約 63.8 日	約 71.0 日	約 69.1 日
評価条件	崩壊熱 (2020年7月)	約 0.063 MW	約 0.076 MW	約 0.076 MW
	G値 (非沸騰)	0.25		
(参考)2012年12月 時点の時間余裕評価	RPV内2.5%到達 ^{※2}	約 4 日	約 3 日	約 3 日

※2 PCVよりも容積が小さいRPV内に水素が滞留すると仮定した場合の保守的な評価

- 従って、不活性雰囲気維持の観点では窒素封入維持の重要性は大きく低下しており、必ずしも窒素濃度99%以上でなければ不活性雰囲気を維持できない状況ではない。また、これまで窒素封入量の確認に加え、念のための措置として封入圧力の確認を運転確認項目として設定してきたが、実績上窒素封入量の確認により窒素封入が出来ていることの確認は可能である。

並び順	作業内容	これまで1ヶ月の動きと今後6ヶ月の予定	2022年1月		2月				3月				4月			5月			6月			7月			8月以降			備考				
			1	2	3	4	5	6	7	8	9	10	11	12	1	2	3	4	5	6	7	8	9	10	11	12						
循環注水冷却	循環注水冷却	(実 績) ・【共通】循環注水冷却中(継続) ・【2、3号機】タービン建屋内伊注水系による運転確認 ・3号機 2022/1/17 (予 定) ・【2、3号機】原子炉注水量の低減 (step2) ・2号機 2022/1/13~2022/3/10	【1、2、3号】循環注水冷却(滞留水の再利用) 【2、3号機】タービン建屋内伊注水系による運転確認 【3号機】 【2号機】原子炉注水量の低減 (step2)																												原子炉・格納容器内の崩壊熱評価、温度、水素濃度に応じて、また、作業等に必要な条件に合わせて、原子炉注水流量の調整を実施 略語の意味 CS: 炉心スプレイ CST: 復水貯蔵タンク PCV: 原子炉格納容器 SFP: 使用済燃料プール	2、3号機 原子炉注水量の低減については、試運用期間を記載。 試運用期間のパラメータに異常がなければ、本運用へ移行となる。
	海水漏洩及び塩分除去対策	(実 績) ・CST窒素注入による注水溶存酸素低減(継続) ・ヒドラン注入中(2013/8/29~)	CST窒素注入による注水溶存酸素低減 ヒドラン注入中																													
原子炉格納容器	窒素充填	(実 績) ・【1号】サブプレッションチャンバへの窒素封入 - 連続窒素封入へ移行(2013/9/9~)(継続) (予 定) ・【3号】RPV窒素封入ラインホース交換工事 ・ホース交換に伴うPCV封入ラインへ切替: 2022/2/25	【1、2、3号】原子炉圧力容器 原子炉格納容器 窒素封入中 【1号】サブプレッションチャンバへの窒素封入 【3号】PCV封入ラインへ切替 最新工程反映																													
	PCVガス管理	(実 績) ・【1号】PCVガス管理システム ダストサンプリング ・希ガスモニタ、水素モニタ停止 A系: 2022/2/4 ・【1号】PCVガス管理システム 水素モニタ点検 ・水素モニタ停止 A系: 2022/2/9 ・【3号】PCVガス管理システム 水素モニタ点検 ・水素モニタ停止 A系: 2022/1/18,19 ・【3号】PCVガス管理システム ダストサンプルポンプ交換 ・希ガスモニタ停止 A系: 2022/1/24 ・希ガスモニタ停止 B系: 2022/1/25 ・【3号】PCVガス管理システム 水素モニタ点検 ・水素モニタ停止 B系: 2022/1/27,28 (予 定)	【1、2、3号】継続運転中 【1号】希ガス・水素モニタA停止 【1号】水素モニタA停止 【3号】水素モニタA停止 【3号】希ガスモニタA停止 【3号】希ガスモニタB停止 【3号】水素モニタB停止																													

お名前 送り	作業内容	これまで1ヶ月の動きと今後6ヶ月の予定	2022年1月																															2月																															3月																															4月																															5月																															6月																															7月																															8月以降																															備考
使用済燃料プールの関連	使用済燃料プール循環冷却	(実 績) ・【共通】循環冷却中(継続) ・【1~2号】3号機SFP二次系設備撤去に伴う監視制御装置ソフトウェア改造 ・1号のSFP一次系停止：2022/1/20 ・1号のSFP二次系停止：2022/1/20 ・2号のSFP二次系停止：2022/1/20 (予 定) ・【3号】SFP一次系ポンプ入口圧力低下事象調査 ・SFP一次系停止：2021/12/13 ~2022/2/28	【1, 2号】循環冷却中 (2021/12/7~2022/3/末まで凍結防止対策としてエアフィンクーラー停止運用) 【1号】SFP循環冷却一次/二次系停止及び【2号】SFP循環冷却二次系停止 【3号】SFP循環冷却一次系停																																																																																																																																																																																																																																																								
	使用済燃料プールへの注水冷却	(実 績) ・【共通】使用済燃料プールへの非常時注水手段としてコンクリートポンプ車の現場配備(継続)	【1, 2号】蒸気量に応じて、内部注水を実施 【1号】コンクリートポンプ車の現場配備																																																																																																																																																																																																																																																								
	海水腐食及び塩分除去対策(使用済燃料プール薬注&塩分除去)	(実 績) ・【共通】プール水質管理中(継続)	【1, 2, 3, 4号】ヒドラジン等注入による防食 【1, 2, 3, 4号】プール水質管理																																																																																																																																																																																																																																																								

分野 名	活 り	作業内容	これまで1ヶ月の動きと今後6ヶ月の予定	1月			2月			3月			4月			5月			6月			7月			8月以降			備 考		
				18	25	30	6	13	20	27	上	下	上	下	上	下	上	下	上	下	上	下	上	下	上	下	上		下	
●1号機大型カバーの設置完了(2023年度頃) ●1号機燃料取り出しの開始(2027~2028年度) ●2号機燃料取り出しの開始(2024~2026年度) ●1~6号機燃料取り出し完了(2031年内)	カ バ ー	燃料取り出し用カバーの詳細設計の検討 原子炉建屋上部のガレキの撤去 燃料取り出し用カバーの設置工事	<p>(実 績)</p> <ul style="list-style-type: none"> 大型カバー、ガレキ撤去の検討・設計 現地調査等 作業ヤード整備・外壁調査 大型カバー仮設構台等設置 【構外】大型カバー換気設備他準備工事 <p>(予 定)</p> <ul style="list-style-type: none"> 大型カバー、ガレキ撤去の検討・設計 現地調査等 作業ヤード整備・外壁調査 大型カバー仮設構台等設置 R/B壁面アンカー設置 【構外】大型カバー換気設備他準備工事 	検討・設計	大型カバー、ガレキ撤去の検討・設計																					(2028年度完了予定)	【主要工程】 ○ガレキ撤去：'18/1/22~'20/11/24 (大型カバー設置後に再開予定) ・Xブレース撤去：'18/9/19~'18/12/20 ・機器ハッチ養生：'19/1/11~'19/3/6 ・屋根鉄骨断断：'19/2/5~'19/2/22 ・SFP周辺小ガレキ撤去：'19/3/18~'20/9/18 ・フェルプラク調査：'19/7/17~'19/8/26 ・SFP内干渉物等調査：'19/8/2~'19/9/4~6 9/20、27 ・フェルプラク上のH鋼撤去：'19/8/28 ・FHM下部支障物撤去：'20/3/3~'20/3/14 ・SFPゲートカバー設置：'20/3/16~'20/3/18 ・SFP養生設置(準備作業含む)：'20/3/20~'20/6/18 ・FHM支柱設置(準備作業含む)：'20/9/15~'20/10/23 ・天井クレーン受保設置(準備作業含む)：'20/10/28~'20/11/24 ○大型カバー設置 ・残置カバー解体(準備作業含む)：'20/11/25~'21/6/19 ・大型カバー仮設構台等設置：'21/8/28~ ・外壁調査：'21/10/20~ ・大型カバー換気設備他準備工事：'21/10/19~ 【規制庁関連】 ・オペレーティングフロア床下ガレキの一部撤去等 実施計画変更認可('19/3/1)			
				検討・設計	燃料取り出し用構台の検討・設計																								(2024年度完了予定)	【主要工程】 ○ヤード・構台作業関連 ・燃料取り出し計画の選択：'19/10/31 ・ヤード整備工事：'15/3/11~'16/11/30 ・西側構台設置工事：'16/9/28~'17/2/18 ・前室設置工事：'17/3/3~'17/5/16 ・屋根保護層撤去(遠隔重機作業)：'18/1/22~'18/5/11 ・オペレーティングフロア西側外壁開口：'18/4/16~'18/6/21 ・鉄骨トラス状況確認：'18/2/28~'18/3/17 ・【構外】原子炉建屋オヘフ口除染作業検証：'21/3/15~'21/7/21 ・原子炉建屋オヘフ口除染(その1)：'21/6/22~'22/1/下旬 ・原子炉建屋オヘフ口除染(その2)：'21/9/21~'22/5/下旬 ・燃料交換機移動：'22/6/上旬~'22/6/下旬 ・燃料取扱機操作室撤去：'22/7/上旬~'22/7/1/下旬 ・オヘフ口南側既設設備撤去：'22/1/2/上旬~'23/3/下旬 【規制庁関連】 ・西側外壁開口設置 実施計画変更認可('17/12/21) ・燃料取り出し用構台 実施計画変更申請('20/12/25) ・燃料取扱機 実施計画変更申請('20/12/25) ※○番号は、別紙配置図と対応
				現場作業	④地盤改良																									
●1号機燃料取り出しの開始(2027~2028年度) ●2号機燃料取り出しの開始(2024~2026年度) ●1~6号機燃料取り出し完了(2031年内)	ク ラ ー ン	燃料取り出し設備の設計・製作 プール内ガレキの撤去、燃料調査等	<p>(実 績)</p> <ul style="list-style-type: none"> 燃料取り出し設備の検討・設計 燃料取り出し設備の検討・設計 <p>(予 定)</p> <ul style="list-style-type: none"> 燃料取り出し設備の検討・設計 燃料取り出し設備の検討・設計 	検討・設計	燃料取り出し設備の検討・設計																					(2026年度完了予定)	【主要工程】 ・燃料取り出し計画の選択：2014年10月 ・燃料取り出しに特化したプランを選択 ・ガレキ撤去計画継続検討 ・燃料取り出し計画の選択：'19/12/19			
				検討・設計	燃料取り出し設備の検討・設計																								(2024年度完了予定)	【主要工程】 ・燃料取り出し計画の選択：'19/10/31
●その他プール燃料取り出し関連作業	共 用 プ ール	燃料受け入れ 乾式キャスク製作 共用プール空き容量確保(既設保管設備受入) 乾式保管設備(共用プール用)検討・設計・設置工事	<p>(実 績)</p> <ul style="list-style-type: none"> 共用プール新燃料外観点検 なし <p>(予 定)</p> <ul style="list-style-type: none"> 共用プール新燃料外観点検 なし 	現場作業	共用プール新燃料外観点検																					(2022年9月完了予定)	【主要工程】 ・共用プール新燃料外観点検：'21/12/2~'22/1/25			
				調査	乾式キャスク製作・検査																								継続検討中	【主要工程】 ・実施計画変更認可済('20/9/29)
				現場作業	乾式キャスク搬出作業 乾式キャスク仮保管設備工リア増設																								(2027年度完了予定) (2023年4月完了予定)	【主要工程】 ・乾式キャスク搬出作業開始('22/3~) ・乾式キャスク仮保管設備工リア増設('22/7~)
				検討・設計	乾式保管設備(共用プール用)検討																								継続検討中	
高 線 量 機 器 取 り 出 し	制 御 棒 等 高 線 量 機 器 取 り 出 し	3 号 機	<p>(実 績)</p> <ul style="list-style-type: none"> 高線量機器取り出し方法の検討 プール内ガレキ撤去 <p>(予 定)</p> <ul style="list-style-type: none"> 高線量機器取り出し方法の検討 プール内ガレキ撤去 	検討・設計	高線量機器取り出し方法の検討、取り出し機器・容器等の設計・製作																					(2022年9月完了予定)	【主要工程】 ○3号機 使用済燃料プール内調査：'21/7/15~'21/10/6 ○3号機 使用済燃料プール内ガレキ撤去準備・ガレキ撤去：'21/10/7~			
				現場作業	プール内ガレキ撤去準備・ガレキ撤去																								(2024年度完了予定)	
高 線 量 機 器 取 り 出 し	4 号 機	<p>(実 績)</p> <ul style="list-style-type: none"> 高線量機器取り出し方法の検討 高線量機器取り出し方法の検討 <p>(予 定)</p> <ul style="list-style-type: none"> 高線量機器取り出し方法の検討 高線量機器取り出し方法の検討 	検討・設計	高線量機器取り出し方法の検討、取り出し機器・容器等の設計・製作																					(2024年度完了予定)					

燃料デブリ取り出し準備 スケジュール

分野名	炉内中長期実行プラン2021 目標工程	活り	作業内容	これまで1ヶ月の動きと今後6ヶ月の予定	1月			2月			3月			4月			5月			6月			7月			8月以降	備考	
					16	23	30	6	13	20	27	上	中	下	上	中	下	上	中	下	上	中	下	上	中			下
燃料デブリ取り出し準備	原子炉建屋内の環境改善	原子炉建屋内の環境改善	1号	(実績) ○建屋内環境改善(継続) (予定) ○建屋内環境改善(継続)	現場作業					建屋内環境改善 2階線量低減に向けた準備作業																建屋内環境改善 ・2階線量低減の準備作業20/7/20~ ・RCW入口ヘッダ配管穿孔22/2月予定 ・RCW熱交換器内包水サンプリング22/3月予定		
			2号	(実績) ○建屋内環境改善(継続) (予定) ○建屋内環境改善(継続)	現場作業						建屋内環境改善 R/B1階西側通路MCC盤撤去																建屋内環境改善 ・R/B大物搬入2階進へい設置 21/11/29~22/1/10 ・R/B1階西側通路MCC盤撤去 22/1/11~22/3月予定	
			3号	(実績) ○建屋内環境改善(継続) (予定) ○建屋内環境改善(継続)	現場作業						建屋内環境改善 北側エリア仮設置へい設置																建屋内環境改善 ・北西エリア機器撤去20/12/14~21/3/22 R/B1階北西エリアの線源となっている制御盤他の撤去。 ・北西エリア機器撤去および除染 21/7/12~22/1/10 ・北側エリア仮設置へい設置22/1/11~22/3月予定	
		格納容器内水循環システムの構築	格納容器内水循環システムの構築	1号	(実績)なし (予定)なし	現場作業																						
				2号	(実績)なし (予定)なし	現場作業																						
				3号	(実績) ○原子炉格納容器水位低下(継続) (予定) ○原子炉格納容器水位低下(継続)	現場作業						原子炉格納容器水位低下 取水設備設置																・3号機原子炉格納容器内取水設備設置に係る実施計画変更申請(21/2/1) →補正申請(21/7/14) →認可(21/7/27) ・取水設備設置21/10/1~22/3月予定
		燃料デブリの取り出し	燃料デブリの取り出し	1号	(実績) ○原子炉格納容器内部調査(継続) ○1/2号機SGTS配管撤去(継続) (予定) ○原子炉格納容器内部調査(継続) ○1/2号機SGTS配管撤去(継続)	現場作業					PCV内部調査 PCV内部調査装置投入に向けた作業																(2022年8月完了予定) → OPCV内部調査 PCV内部調査に係る実施計画変更申請(18/7/25) →補正申請(19/1/18) →認可(19/3/1) 【主要工程】 ・PCV内部調査装置投入に向けた作業19/4/8~ O1/2号機SGTS配管撤去 1/2号機SGTS配管撤去(その1)に係る実施計画変更申請(21/3/12) → 認可(21/8/26) 【主要工程】 ・1/2号機SGTS配管切断時ダスト飛散対策(ウレタン注入) 21/9/8~21/9/26 ・1/2号機SGTS配管切断開始 開始時期調整中	
				2号	(実績) ○原子炉格納容器内部調査(継続) (予定) ○原子炉格納容器内部調査(継続)	現場作業					PCV内部調査 PCV内部調査装置投入に向けた作業																(2022年内完了予定) → PCV内部調査に係る実施計画変更申請(18/7/25) →補正申請(20/9/9)認可(21/2/4) ・1号機PCV内作業時のダスト飛散事象を踏まえて、2号機においてもダスト低減対策を検討中。2号機PCV内部調査は2022年内開始を目指す試験的取り出しと合わせて実施すること検討中。 ・PCV内部調査装置投入に向けた作業20/10/20~ ・X-6ハネ内堆積物調査(後継調査:20/10/28、3Dスキャン調査:20/10/30) ・常設監視計器取り出し20/11/10~ ・X-53ハネ調査21/6/29 ・X-53ハネ孔径拡大作業21/9/13~21/10/14 ・隔壁部設置作業21/11/15~	
				3号	(実績) ○3号機南側地上ガレキ撤去(継続) (予定) ○3号機南側地上ガレキ撤去(継続)	現場作業					3号機南側地上ガレキ撤去																	