

5. その他

5-1 本設計及び工事計画の申請範囲について

火災感知器バックフィットの設計及び工事計画認可（以下、「設工認」）の申請にあたり、火災防護設備の基本設計方針における、（１）設計基準対象施設及び重大事故等対処施設（以下、「DB 及び SA」とする。）に係る箇所（１．１項）と（２）特定重大事故等対処施設（以下、「特重」とする。）に係る箇所（１．２項）は各々別の個別設工認単位で申請することとし、本設工認では DB 及び SA に係る箇所を申請範囲とする。第 5-1-1 図に大飯 3 号機の特重工認における基本設計方針の申請範囲イメージを示す。

変更前	変更後
<p>第 1 章 共通項目</p> <p>火災防護設備の共通項目である「1. 地震等、2. 自然現象（2. 2. 津波による損傷の防止を除く）、4. 溢水等、5. 設備に対する要求（5. 8. 電気設備の設計条件を除く）、6. その他（6. 4. 放射性物質による汚染の防止を除く）」の基本設計方針については、原子炉冷却系統施設の基本設計方針「第 1 章 共通項目」に基づく設計とする。</p>	<p>第 1 章 共通項目</p> <p>火災防護設備の共通項目である「1. 地震等、2. 自然現象（2. 2. 津波による損傷の防止を除く）、4. 溢水等、5. 設備に対する要求（5. 8. 電気設備の設計条件を除く）、6. その他（6. 4. 放射性物質による汚染の防止を除く）」の基本設計方針については、原子炉冷却系統施設の基本設計方針「第 1 章 共通項目」に基づく設計とする。</p>
<p>第 2 章 個別項目</p> <p>1. 火災防護設備の基本設計方針</p> <p>設計基準対象施設は、火災により発電用原子炉施設の安全性を損われないよう、火災防護上重要な機器等を設置する火災区域及び火災区画に対して、火災防護対策を講じる。</p> <p>火災防護上重要な機器等は、発電用原子炉施設において火災が発生した場合に、運転時の異常な温度変化又は設計基準事故の発生を防止し、又はこれらの拡大を防止するために必要となるものである設計基準対象施設のうち、原子炉の安全停止に必要な機器等及び放射性物質を貯蔵する機器等とする。</p> <p>原子炉の安全停止に必要な機器等は、発電用原子炉施設において火災が発生した場合に、原子炉の高温停止及び除圧停止を達成し、維持するために必要な反応度制御機能、1 次冷却系管のインペドンスと圧力の制御機能、崩壊熱除去機能、プロセス監視機能及び電源、補機冷却水等のラポート機能を確保するための構築物、系統及び機</p>	<p>第 2 章 個別項目</p> <p>1. 火災防護設備の基本設計方針</p> <p><b>1. 1. 設計基準対象施設及び重大事故等対処施設</b></p> <p>変更なし</p>

今回申請範囲

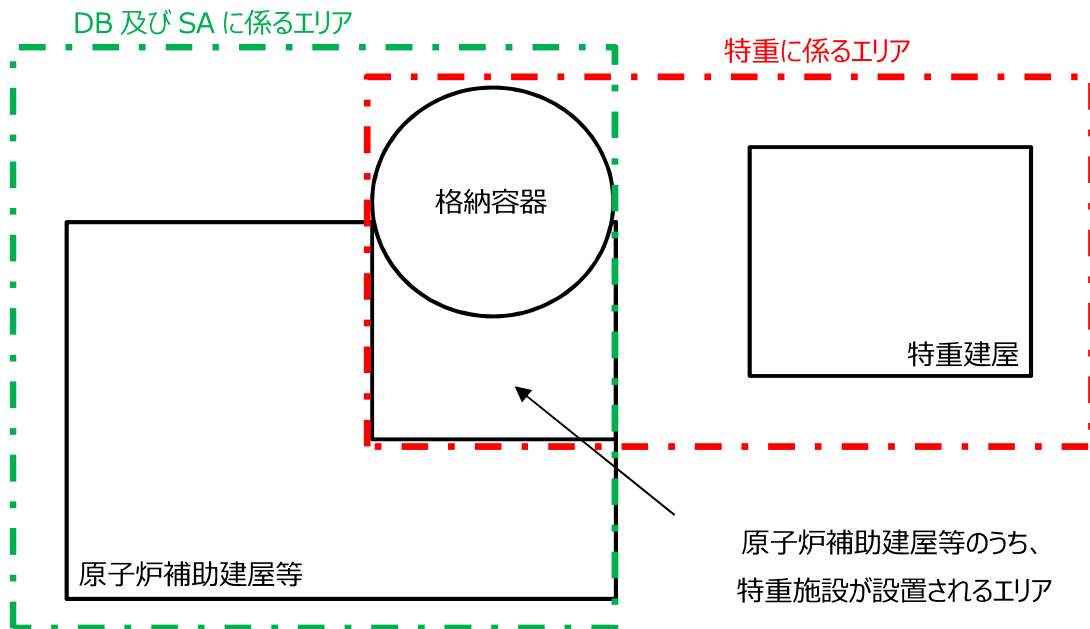
変更前	変更後
	<p><b>1. 2 特定重大事故等対処施設</b></p> <p>特定重大事故等対処施設を構成する設備（以下火災防護において「特定重大事故等対処施設」という。）は、火災により原子炉補助建屋等への故意による大型航空機の衝突その他のテロリズムに対してその重大事故等に対処するために必要な機能を損なうことのないよう、特定重大事故等対処施設を設置する火災区域及び火災区画に対して、火災防護対策を講じる。</p> <p>原子炉補助建屋内、<input type="text"/>及び原子炉格納容器の火災区域は、耐火壁により囲まれ、他の区域と分離されている区域を、特定重大事故等対処施設及びその他の原子炉施設並びに壁の配置を考慮して火災区域として設定する。</p> <p>なお、<input type="text"/>は屋外の火災区域として設定する。屋外の火災区域は、他の区域と分離して火災防護対策を実施するために特定重大事故等対処施設の配置を考慮するとともに火災区域外への延焼防止を考慮した管理を踏まえた区域を、火災区域として設定する。この延焼防止を考慮した管理については、運用を定める。</p> <p>火災区画は、建屋内及び<input type="text"/>で設定した火災区域を、特定重大事故等対処施設及びその他の原子炉施設並びに壁の配置を考慮して分割して設定する。</p> <p>設定する火災区域及び火災区画に対して、以下に示す火災の発生防止、火災の感知及び消火のそれぞれを考慮した火災防護対策を講じる設計とする。</p> <p>特定重大事故等対処施設は、火災の発生防止、火災の早期感知及び</p>

今回申請範囲外

第 5-1-1 図 申請範囲イメージ

枠囲みの範囲は機密に係る事項ですので公開することはできません。

本設工認申請範囲である DB 及び SA に係る火災区域・区画と別途申請予定である特重に係る火災区域・区画の概略図を第 5-1-2 図に示す。



第 5-1-2 図 DB 及び SA と特重の火災区域・区画の概略図

以 上

## 5-2 条文整理表について

### 5-2-1 概 要

大飯発電所3，4号機においては、火災感知設備設置工事を計画している。

本資料では、「核原料物質、核燃料物質及び原子炉の規制に関する法律」に基づく当該工事計画の手続きを行うにあたり、申請対象が適用を受ける「実用発電用原子炉及びその附属施設の技術基準に関する規則」の条文について整理すると共に、適合性の確認が必要となる条文を明確にするものである。

### 5-2-2 設計及び工事計画認可申請における適用条文の整理結果

火災防護設備のうち火災感知設備における適用条文を整理し、その結果を第5-2-1表に示す。

#### 【凡例】

○：適用条文であり、今回の申請で適合性を確認する必要がある条文

△：適用条文であるが、既に適合性が確認されている条文、又は工事計画に係る内容に影響を受けないことが明確に確認できる条文

×：適用を受けない条文

第5・2・1表 適用条文の整理結果（火災防護設備のうち火災感知設備）（1/7）

技術基準規則	適用要否 判断	理由
設計基準対象施設		
第4条 設計基準対象施設の地盤	△	設計基準対象施設である火災防護設備のうち火災感知設備は、本条文の適用を受けるが、既工事計画において確認された設計内容に影響を与えないため、審査対象条文とならない。
第5条 地震による損傷の防止	○	設計基準対象施設である火災防護設備のうち火災感知設備は、耐震重要度Cクラスに分類され、それに応じた地震力に耐えうる設計であることの確認が必要であるため、審査対象条文とする。
第6条 津波による損傷の防止	△	設計基準対象施設である火災防護設備のうち火災感知設備は、本条文の適用を受けるが、防護対象にならず、既工事計画において確認された設計に影響を与えないため、審査対象条文とならない。
第7条 外部からの衝撃による損傷の防止	△	設計基準対象施設である火災防護設備のうち火災感知設備は、本条文の適用を受けるが、防護対象にならず、既工事計画において確認された設計に影響を与えないため、審査対象条文とならない。
第8条 立ち入りの防止	△	工場等である大飯発電所構内に火災感知設備を設置するため、本条文の適用を受けるが、既工事計画において確認された設計に影響を与えないため、審査対象条文とならない。
第9条 発電用原子炉施設への人の不法な侵入等の防止	△	工場等である大飯発電所構内に火災感知設備を設置するため、本条文の適用を受けるが、既工事計画において確認された設計に影響を与えないため、審査対象条文とならない。
第10条 急傾斜地の崩壊の防止	△	急傾斜地の崩壊の防止に対する要求であり、大飯発電所は、急傾斜地崩壊危険区域に指定された箇所がないことから、審査対象条文とならない。
第11条 火災による損傷の防止	○	設計基準対象施設である火災防護設備のうち火災感知設備が、火災区域及び火災区画の火災を早期に感知できる設計であることを確認する必要があるため、審査対象条文とする。
第12条 発電用原子炉施設内における溢水等による損傷の防止	△	設計基準対象施設である火災防護設備のうち火災感知設備は、本条文の適用を受けるが、防護対象とならず、既工事計画において確認された設計に影響を与えないため、審査対象条文とならない。

第5・2・1表 適用条文の整理結果（火災防護設備のうち火災感知設備）（2/7）

技術基準規則	適用要否 判断	理由
第13条 安全避難通路等	△	設計基準対象施設である火災防護設備のうち火災感知設備は、本条文の適用を受けるが、既工事計画において確認された設計に影響を与えないため、審査対象条文とならない。
第14条 安全設備	○	第14条の安全設備の定義は、第2条第2項第9号イ～ホに掲げる設備であり、火災防護設備のうち火災感知設備はこの対象には該当しない。しかし、第14条第2項は、その解釈において、安全設備のほか「発電用軽水型原子炉施設の安全機能の重要度分類に関する指針（平成2年8月30日原子力安全委員会）」において規定される安全機能を有する構築物、系統及び機器（以下「安全施設」という。）についても、本条文の適用を受けると記載されている。重要度分類に関する指針において、消火系は対象とされており、火災感知設備については関連系であり、クラス3のため安全施設に該当することから審査対象条文とする。
第15条 設計基準対象施設の機能	○	設計基準対象施設である火災防護設備のうち火災感知設備は、保守点検ができる設計であることを確認する必要があるため、審査対象条文とする。
第16条 全交流動力電源喪失対策設備	×	全交流動力電源喪失対策設備に対する要求であり、本設備は、全交流電源喪失対策設備に該当しないため、審査対象条文とならない。
第17条 材料及び構造	×	設計基準対象施設に属する容器、管、ポンプ、弁等の材料及び構造に対する要求であり、本設備は、設計基準対象施設に属する容器、管、ポンプ、弁等に該当しないため、審査対象条文とならない。
第18条 使用中の亀裂等による破壊の防止	×	クラス機器等の使用中の亀裂等による破壊の防止に対する要求であり、本設備は、クラス機器等に該当しないため、審査対象条文とならない。
第19条 流体振動等による損傷の防止	×	燃料体、反射材等の流体振動等による損傷の防止に対する要求であり、本設備は、燃料体及び反射材並びに炉心支持構造物、熱遮蔽材並びに一次冷却系統に係る容器、管、ポンプ及び弁に該当しないため、審査対象条文とならない。
第20条 安全弁等	×	安全弁等に対する要求であり、本設備は、安全弁等に該当しないため、審査対象条文とならない。

第 5・2・1 表 適用条文の整理結果（火災防護設備のうち火災感知設備）（3/7）

技術基準規則	適用要否 判断	理由
第 21 条 耐圧試験等	×	クラス機器及び原子炉格納容器の耐圧試験等に対する要求であり、本設備は、クラス機器及び原子炉格納容器に該当しないため、審査対象条文とならない。
第 22 条 監視試験片	×	容器の中性子照射による劣化に対する要求であり、本設備は、容器の中性子照射による劣化に該当しないため、審査対象条文とならない。
第 23 条 炉心等	×	炉心等に対する要求であり、本設備は、炉心等に該当しないため、審査対象条文とならない。
第 24 条 熱遮蔽材	×	熱遮蔽材に対する要求であり、本設備は、熱遮蔽材に該当しないため、審査対象条文とならない。
第 25 条 一次冷却材	×	一次冷却材に対する要求であり、本設備は、1 次冷却材に該当しないため、審査対象条文とならない。
第 26 条 燃料取扱設備及び燃料貯蔵設備	×	燃料取扱施設や貯蔵施設に対する要求であり、本設備は、燃料体等の取扱施設及び貯蔵施設に該当しないため、審査対象条文とならない。
第 27 条 原子炉冷却材圧力バウンダリ	×	原子炉冷却材圧力バウンダリに対する要求であり、本設備は、原子炉冷却材圧力バウンダリに該当しないため、審査対象条文とならない。
第 28 条 原子炉冷却材圧力バウンダリの隔離装置等	×	原子炉冷却材圧力バウンダリの隔離装置・検出装置に対する要求であり、本設備は、原子炉冷却材圧力バウンダリの隔離装置・検出装置に該当しないため、審査対象条文とならない。
第 29 条 一次冷却材処理装置	×	一次冷却材処理装置に対する要求であり、本設備は、1 次冷却材処理装置に該当しないため、審査対象条文とならない。
第 30 条 逆止め弁	×	逆止め弁に対する要求であり、本設備は、逆止め弁に該当しないため、審査対象条文とならない。
第 31 条 蒸気タービン	×	蒸気タービンに対する要求であり、本設備は、蒸気タービンに該当しないため、審査対象条文とならない。
第 32 条 非常用炉心冷却設備	×	非常用炉心冷却設備に対する要求であり、本設備は、非常用炉心冷却設備に該当しないため、審査対象条文とならない。
第 33 条 循環設備等	×	循環設備等に対する要求であり、本設備は、循環設備等に該当しないため、審査対象条文とならない。
第 34 条 計測装置	×	計測装置に対する要求であり、本設備は、計測装置に該当しないため、審査対象条文とならない。

第 5・2・1 表 適用条文の整理結果（火災防護設備のうち火災感知設備）（4/7）

技術基準規則	適用要否 判 断	理 由
第 35 条 安全保護装置	×	安全保護装置に対する要求であり、本設備は、安全保護装置に該当しないため、審査対象条文とならない。
第 36 条 反応度制御系統及び原子炉停止系統	×	反応度制御系統及び原子炉停止系統に対する要求であり、本設備は、反応度制御系統及び原子炉停止系統に該当しないため、審査対象条文とならない。
第 37 条 制御材駆動装置	×	制御材駆動装置に対する要求であり、本設備は、制御材駆動装置に該当しないため、審査対象条文とならない。
第 38 条 原子炉制御室等	×	原子炉制御室等に対する要求であり、本設備は、原子炉制御室等に該当しないため、審査対象条文とならない。
第 39 条 廃棄物処理設備等	×	廃棄物処理設備等に対する要求であり、本設備は、廃棄物処理設備等に該当しないため、審査対象条文とならない。
第 40 条 廃棄物貯蔵設備等	×	廃棄物貯蔵設備等に対する要求であり、本設備は、廃棄物貯蔵設備等に該当しないため、審査対象条文とならない。
第 41 条 放射性物質による汚染の防止	×	放射性物質による汚染の防止に対する要求であり、本設備は、放射性物質による汚染の防止に該当しないため、審査対象条文とならない。
第 42 条 生体遮蔽等	×	生体遮蔽等に対する要求であり、本設備は、生体遮蔽等に該当しないため、審査対象条文とならない。
第 43 条 換気設備	×	換気設備に対する要求であり、本設備は、換気設備に該当しないため、審査対象条文とならない。
第 44 条 原子炉格納施設	×	原子炉格納施設に対する要求であり、本設備は、原子炉格納施設に該当しないため、審査対象条文とならない。
第 45 条 保安電源設備	×	保安電源設備に対する要求であり、本設備は、保安電源設備に該当しないため、審査対象条文とならない。
第 46 条 緊急時対策所	×	緊急時対策所に対する要求であり、本設備は、緊急時対策所に該当しないため、審査対象条文とならない。
第 47 条 警報装置等	×	警報装置等に対する要求であり、本設備は、警報装置等に該当しないため、審査対象条文とならない。
第 48 条 準用	×	補助ボイラー、電気設備等の準用に対する要求であり、本設備は、補助ボイラー、電気設備等に該当しないため、審査対象条文とならない。

第 5・2・1 表 適用条文の整理結果（火災防護設備のうち火災感知設備）（5/7）

技術基準規則	適用要否 判 断	理 由
重大事故等対処施設		
第 49 条 重大事故等対処施設の地盤	×	重大事故等対処施設の地盤に対する要求であり、本設備は、重大事故等対処施設に該当しないため、審査対象条文とならない。
第 50 条 地震による損傷の防止	×	重大事故等対処施設の地震による損傷の防止に対する要求であり、本設備は、重大事故等対処施設に該当しないため、審査対象条文とならない。
第 51 条 津波による損傷の防止	×	重大事故等対処施設の津波による損傷の防止に対する要求であり、本設備は、重大事故等対処施設に該当しないため、審査対象条文とならない。
第 52 条 火災による損傷の防止	○	重大事故等対処施設の火災による損傷の防止に対する要求であり、火災防護設備のうち火災感知設備が、火災区域及び火災区画の火災を早期に感知できる設計であることを確認する必要があるため、審査対象条文とする。
第 53 条 特定重大事故等対処施設	×	特定重大事故等対処施設に対する要求であり、本設備は、特定重大事故等対処施設に該当しないため、審査対象条文とならない。
第 54 条 重大事故等対処設備	×	重大事故等対処施設に対する要求であり、本設備は、重大事故等対処施設に該当しないため、審査対象条文とならない。
第 55 条 材料及び構造	×	重大事故等対処設備に属する容器、管、ポンプ、弁等の材料及び構造に対する要求であり、本設備は、重大事故等対処設備に属する容器、管、ポンプ、弁等に該当しないため、審査対象条文とならない。
第 56 条 使用中の亀裂等による破壊の防止	×	クラス機器等の使用中の亀裂等による破壊の防止に対する要求であり、本設備は、クラス機器等に該当しないため、審査対象条文とならない。
第 57 条 安全弁等	×	安全弁等に対する要求であり、本設備は、安全弁等に該当しないため、審査対象条文とならない。
第 58 条 耐圧試験等	×	クラス機器の耐圧試験等に対する要求であり、本設備は、クラス機器に該当しないため、審査対象条文とならない。
第 59 条 緊急停止失敗時に発電用原子炉を未臨界にするための設備	×	緊急停止失敗時に発電用原子炉を未臨界にするための設備に対する要求であり、本設備は、緊急停止失敗時に発電用原子炉を未臨界にするための設備に該当しないため、審査対象条文とならない。



第 5・2・1 表 適用条文の整理結果（火災防護設備のうち火災感知設備）（6/7）

技術基準規則	適用要否 判断	理由
第 60 条 原子炉冷却材圧力バウンダ リ 高圧時に発電用原子炉を 冷却するための設備	×	原子炉冷却材圧力バウンダリ高圧時に発電用原子炉を冷却するための設備に対する要求であり、本設備は、原子炉冷却材圧力バウンダリ高圧時に発電用原子炉を冷却するための設備に該当しないため、審査対象条文とならない。
第 61 条 原子炉冷却材圧力バウンダ リを減圧するための設備	×	原子炉冷却材圧力バウンダリを減圧するための設備に対する要求であり、本設備は、原子炉冷却材圧力バウンダリを減圧するための設備に該当しないため、審査対象条文とならない。
第 62 条 原子炉冷却材圧力バウンダ リ 低圧時に発電用原子炉を 冷却するための設備	×	原子炉冷却材圧力バウンダリ低圧時に発電用原子炉を冷却するための設備に対する要求であり、本設備は、原子炉冷却材圧力バウンダリ低圧時に発電用原子炉を冷却するための設備に該当しないため、審査対象条文とならない。
第 63 条 最終ヒートシンクへ熱を輸 送するための設備	×	最終ヒートシンクへ熱を輸送するための設備に対する要求であり、本設備は、最終ヒートシンクへ熱を輸送するための設備に該当しないため、審査対象条文とならない。
第 64 条 原子炉格納容器内の冷却等 のための設備	×	原子炉格納容器内の冷却等のための設備に対する要求であり、本設備は、原子炉格納容器内の冷却等のための設備に該当しないため、審査対象条文とならない。
第 65 条 原子炉格納容器の過圧破損 を防止するための設備	×	原子炉格納容器の過圧破損を防止するための設備に対する要求であり、本設備は、原子炉格納容器の過圧破損を防止するための設備に該当しないため、審査対象条文とならない。
第 66 条 原子炉格納容器下部の溶融 炉心を冷却するための設備	×	原子炉格納容器下部の溶融炉心を冷却するための設備に対する要求であり、本設備は、原子炉格納容器下部の溶融炉心を冷却するための設備に該当しないため、審査対象条文とならない。
第 67 条 水素爆発による原子炉格納 容器の破損を防止するた めの設備	×	水素爆発による原子炉格納容器の破損を防止するための設備に対する要求であり、本設備は、水素爆発による原子炉格納容器の破損を防止するための設備に該当しないため、審査対象条文とならない。
第 68 条 水素爆発による原子炉建屋 等の損傷を防止するた めの設備	×	水素爆発による原子炉建屋等の損傷を防止するための設備に対する要求であり、本設備は、水素爆発による原子炉建屋等の損傷を防止するための設備に該当しないため、審査対象条文とならない。
第 69 条 使用済燃料貯蔵槽の冷却等 のための設備	×	使用済燃料貯蔵槽の冷却等のための設備に対する要求であり、本設備は、使用済燃料貯蔵槽の冷却等のための設備に該当しないため、審査対象条文とならない。

第5・2・1表 適用条文の整理結果（火災防護設備のうち火災感知設備）（7/7）

技術基準規則	適用要否 判断	理由
第70条 工場等外への放射性物質 の拡散を抑制するための 設備	×	工場等外への放射性物質の拡散を抑制するための設備に対する要求であり、本設備は、工場等外への放射性物質の拡散を抑制するための設備に該当しないため、審査対象条文とならない。
第71条 重大事故等の収束に必要 となる水の供給設備	×	重大事故等の収束に必要となる水の供給設備に対する要求であり、本設備は、重大事故等の収束に必要となる水の供給設備に該当しないため、審査対象条文とならない。
第72条 電源設備	×	電源設備に対する要求であり、本設備は電源設備に該当しないため、審査対象条文とならない。
第73条 計装設備	×	計装装置に対する要求であり、本設備は、計装装置に該当しないため、審査対象条文とならない。
第74条 原子炉制御室	×	運転員が原子炉制御室にとどまるための設備に対する要求であり、本設備は、運転員が原子炉制御室にとどまるための設備に該当しないため、審査対象条文とならない。
第75条 監視測定設備	×	監視測定設備に対する要求であり、本設備は、監視測定設備に該当しないため、審査対象条文とならない。
第76条 緊急時対策所	×	緊急時対策所に対する要求であり、本設備は、緊急時対策所に該当しないため、審査対象条文とならない。
第77条 通信連絡を行うために必 要な設備	×	通信連絡を行うために必要な設備に対する要求であり、本設備は、通信連絡を行うために必要な設備に該当しないため、審査対象条文とならない。
第78条 準用	×	補助ボイラー、電気設備等の準用に対する要求であり、本設備は、補助ボイラー、電気設備等に該当しないため、審査対象条文とならない。

以上

## 5-3 設計及び工事計画認可申請書に添付する書類の整理について

### 5-3-1 概 要

大飯発電所3・4号機においては、火災感知設備設置工事を計画している。

本資料では、「核原料物質、核燃料物質及び原子炉の規制に関する法律」に基づく当該工事計画の手続きを行うにあたり、設計及び工事計画認可申請書に添付する書類について整理する。

### 5-3-2 添付書類の整理結果

設計及び工事計画認可申請書に添付すべき書類は、「実用発電用原子炉の設置、運転等に関する規則」の別表第二の上覧に記載される種類に応じて、下欄に記載される添付書類を添付する必要があるが、別表第二では「認可の申請又は届出に係る工事の内容に関係あるものに限る。」との規定があるため、本申請範囲である「火災防護設備」のうち、本工事に要求される添付書類の要否の検討を行った。検討結果を第5-3-1表に示す。

第 5-3-1 表 「核原料物質、核燃料物質及び原子炉の規制に関する法律」に基づく設計及び工事計画変更認可申

請において要求される添付書類及び本申請における添付の要否の検討結果

実用発電用原子炉の設置、 運転等に関する規則 別表第二添付書類	添付の要否 (○・×)	理由
送電関係一覧図	×	本工事計画では、送電設備の変更を伴わないため、送電関係一覧図に影響を与えないことから添付不要。
急傾斜地崩壊危険区域内において 行う制限工事に係る場合は、当該 区域内の急傾斜地の崩壊の防止措 置に関する説明書	×	本工事計画は、急傾斜地崩壊危険区域内での工事ではないため添付不要。
工場又は事業所の概要を明示した 地形図	×	本工事計画は、地形図の変更を伴わないため、平成 29 年 8 月 25 日付け原規規発第 1708254 号及び平成 29 年 8 月 25 日付け原規規発第 1708255 号にて認可の工事計画（以下、「既工事計画」という）に変更がなく添付不要。
主要設備の配置の状況を明示した 平面図及び断面図	×	本工事計画は、主要設備の配置の変更を伴わないため、既工事計画に変更がなく添付不要。
単線結線図	×	本工事計画は、単線結線図の変更を伴わないため、既工事計画に変更がなく添付不要。
新技術の内容を十分に説明した書 類	×	本工事計画は、新技術に該当しないため添付不要。
発電用原子炉施設の熱精算図	×	本工事計画は、発電用原子炉施設の熱精算に影響を与えないため添付不要。
熱出力計算書	×	本工事計画は、熱出力に影響を与えないため添付不要。
発電用原子炉の設置の許可との整 合性に関する説明書	○	本工事計画の内容について、設置許可との整合性を示す必要があることから添付する。
排気中及び排水中の放射性物質の 濃度に関する説明書	×	本工事計画は、排気中及び排水中の放射性物質の濃度に関する説明書に関する記載に影響を与えないため添付不要。
人が常時勤務し、又は頻繁に出入 する工場又は事業所内の場所にお ける線量に関する説明書	×	本工事計画は、人が常時勤務し、又は頻繁に出入する工場又は事業所内の場所における線量に関する説明書に関する記載に影響を与えないため添付不要。
耐震設計上重要な設備を設置する 施設に関する説明書（自然現象へ の配慮に関する説明を含む。）	×	本工事計画は、耐震設計上重要な設備を設置する施設に関する説明書に関する記載に影響を与えないため添付不要。
排水監視設備及び放射性物質を含 む排水を安全に処理する設備の配 置の概要を明示した図面	×	本工事計画は、排水監視設備及び放射性物質を含む排水を安全に処理する設備の配置の変更を伴わないため添付不要。
取水口及び放水口に関する説明書	×	本工事計画は、取水口及び放水口に関する説明書に関する記載に影響を与えないため添付不要。
設備別記載事項の設定根拠に関す る説明書	×	本工事計画は、設備別記載事項の設定根拠に関する説明書に関する記載に影響を与えないため添付不要。
環境測定装置の構造図及び取付箇 所を明示した図面	×	本工事計画は、環境測定装置の構造図及び取付箇所の変更を伴わないため添付不要。
クラス 1 機器及び炉心支持構造物 の応力腐食割れ対策に関する説明 書	×	本工事計画は、クラス 1 機器及び炉心支持構造物の応力腐食割れ対策に関する説明書に関する記載に影響を与えないため添付不要。

実用発電用原子炉の設置、 運転等に関する規則 別表第二添付書類	添付の要否 (○・×)	理由
安全設備及び重大事故等対処設備 が使用される条件の下における健全 性に関する説明書	○	安全施設である火災感知設備の健全性 について確認する必要があることから添付 する。
発電用原子炉施設の火災防護に関 する説明書	○	火災感知設備設置工事計画では、火災区域 及び火災区画の火災を早期に感知できる 設計であること確認する必要があること から添付する。
発電用原子炉施設の溢水防護に関 する説明書	×	本工事計画は、発電用原子炉施設の溢水防 護に関する説明書に関する記載に影響を 与えないため添付不要。
発電用原子炉施設の蒸気タービ ン、ポンプ等の損壊に伴う飛散物 による損傷防護に関する説明書	×	本工事計画は、発電用原子炉施設の蒸気ター ビン、ポンプ等の損壊に伴う飛散物によ る損傷防護に関する説明書に関する記載 に影響を与えないため添付不要。
通信連絡設備に関する説明書	×	本工事計画は、通信連絡設備に関する説明 書に関する記載に影響を与えないため添 付不要。
通信連絡設備の取付箇所を明示し た図面	×	本工事計画は、通信連絡設備の取付箇所の 変更を伴わないため、既工事計画に変更が なく添付不要。
安全避難通路に関する説明書	×	本工事計画は、安全避難通路に関する説明 書に関する記載に影響を与えないため添 付不要。
安全避難通路を明示した図面	×	本工事計画は、安全避難通路の変更を伴わ ないため、既工事計画に変更がなく添付不 要。
非常用照明に関する説明書	×	本工事計画は、非常用照明に関する説明書 に関する記載に影響を与えないため添付 不要。
非常用照明の取付箇所を明示した 図面	×	本工事計画は、非常用照明の取付箇所の変 更を伴わないため、既工事計画に変更が なく添付不要。
<b>その他発電用原子炉の附属施設 火災防護設備</b>		
火災防護設備に係る機器の配置を 明示した図面	×	本工事計画は、火災防護設備に係る機器の 配置の変更を伴わないため、既工事計画に 変更がなく添付不要。
火災防護設備に係る機器の配置を 明示した系統図	×	本工事計画は、火災防護設備に係る機器の 配置の変更を伴わないため、既工事計画に 変更がなく添付不要。
耐震性に関する説明書	○	火災感知設備の耐震性について確認する 必要があることから添付する。
強度に関する説明書	×	本工事計画は、強度に関する説明書に関す る記載に影響を与えないため添付不要。
構造図	×	本工事計画は、構造図に影響を与えないた め添付不要。
安全弁及び逃がし弁の吹出量計算 書	×	本工事計画は、安全弁の吹出量計算書に関 する記載に影響を与えないため添付不要。
設計及び工事に係る品質マネジメ ントシステムに関する説明書	○	火災感知設備設置計画では、変更における 「設計」に関する品質管理の方法等を示す 必要があるため添付する。

以上

## 5・4 火災感知設備増設における「工事の方法」の該当箇所について

### 5・4・1 概 要

大飯発電所3・4号機においては、火災感知設備設置工事を計画している。  
本資料では、火災感知設備増設における「工事の方法」で該当する箇所について整理する。

### 5・4・2 工事の方法の整理結果

設計及び工事計画認可申請書における「工事の方法」のうち、本申請範囲である火災防護設備のうち火災感知設備の増設工事に該当する「工事の方法」について対象要否の検討を行った。検討結果を第5・4・1表に示す。また、工事の方法における該当箇所について、マスキングにて示す。

以上

第 5・4・1 表 火災感知設備増設における「工事の方法」の該当箇所の検討結果

項目	対象要否	該当箇所の補足説明
<b>1. 工事の手順</b>		
図 1（設置又は変更の工事における工事の手順と検査）	○	今回の火災感知器増設については、全ての検査は発電所で実施する検査となる。 今回の申請対象機器に関して、技術上の基準*に適合しているか確認するため、「構造、強度又は漏えいに係る検査」と「機能又は性能に係る検査」を実施する。  ※実用発電用原子炉及びその附属施設の技術基準に関する規則
図 2（主要な耐圧部の溶接に係る工事の手順と検査）	—	主要な耐圧部の溶接に係る検査が発生しないため対象外。
図 3（燃料体に係る工事の手順と検査）	—	燃料体に係る工事が発生しないため対象外。
<b>2. 使用前事業者検査の方法</b>		
<b>2.1 構造、強度又は漏えいに係る検査</b>		
<b>2.1.1 構造、強度又は漏えいに係る検査</b>		
材料検査	—	材料、寸法に係る検査が発生しないため対象外。
寸法検査	—	
外観検査	○	今回の申請対象機器のうち新設する機器（火災感知器、火災受信機盤）を対象として、技術上の基準に適合しているか確認するため、当該検査を実施する。
組立て及び据付け状態を確認する検査(据付検査)	○	
状態確認検査	—	設備の状態確認に係る対象がないため対象外。

項目	対象要否	該当箇所の補足説明
耐圧検査	—	耐圧、漏えいに係る検査が発生しないため対象外。
漏えい検査	—	
原子炉格納施設が直接設置される基盤の状態を確認する検査	—	CV施設が直接設置される対象がないため対象外。
建物・構築物の構造を確認する検査	—	建物・構築物が設置される対象がないため対象外。
2.1.2 主要な耐圧部の溶接部に係る検査	—	主要な耐圧部の溶接に係る検査が発生しないため対象外。
2.1.3 燃料体に係る検査	—	燃料体に係る検査が発生しないため対象外。
2.2 機能又は性能に係る検査		
2.2.1 燃料体を挿入できる段階の検査	—	当該段階に係る検査が発生しないため対象外。
2.2.2 臨界反応操作を開始できる段階の検査	—	当該段階に係る検査が発生しないため対象外。
2.2.3 工事完了時の検査	○	今回の工事計画の工事の完了を確認するため、「工事完了時の検査」を実施する。
2.3 基本設計方針検査	—	基本設計方針のうち表1、表5、表6、表7で確認できない事項はないため対象外。
2.4 品質マネジメントシステムに係る検査	○	今回の工事計画に示すプロセスの通り実施していることを確認するため、「品質マネジメントシステムに係る検査」を実施する。



項目	対象要否	該当箇所の補足説明
<b>3.工事上の留意事項</b>		
3.1 設置又は変更の工事に係る工事上の留意事項		
a. 設置又は変更の工事を行う発電用原子炉施設の機器等について、周辺資機材、他の発電用原子炉施設及び環境条件からの悪影響や劣化等を受けないよう、隔離、作業環境維持、異物侵入防止対策等の必要な措置を講じる。	○	工事における一般的な留意事項であるため、該当する。
b. 工事にあたっては、既設の安全上重要な機器等へ悪影響を与えないよう、現場状況、作業環境及び作業条件を把握し、作業に潜在する危険性又は有害性や工使用資機材から想定される影響を確認するとともに、隔離、火災防護、溢水防護、異物侵入防止対策、作業管理等の必要な措置を講じる。	○	
c. 設置又は変更の工事を行う発電用原子炉施設の機器等について、必要に応じて、供用後の施設管理のための重要なデータを採取する。	○	
d. プラントの状況に応じて、検査・試験、試運転等の各段階における工程を管理する。	○	
e. 設置又は変更の工事を行う発電用原子炉施設の機器等について、供用開始後に必要な機能性能を発揮できるよう製造から供用開始までの間、維持する。	○	

項目	対象要否	該当箇所の補足説明
f. 放射性廃棄物の発生量低減に努めるとともに、その種類に応じて保管及び処理を行う。	○	管理区域内での工事における一般的な留意事項であるため、該当する。
g. 現場状況、作業環境及び作業条件を把握し、放射線業務従事者に対して防護具の着用や作業時間管理等適切な被ばく低減措置と、被ばく線量管理を行う。また、公衆の放射線防護のため、気体及び液体廃棄物の放出管理については、周辺管理区域外の空气中・水中の放射性物質濃度が「線量限度等を定める告示」に定める値を超えないようにするとともに、放出管理目標値を超えないように努める。	○	
h. 修理の方法は、基本的に「図 1 工事の手順と使用前事業者検査のフロー（燃料体を除く）」の手順により行うこととし、機器等の全部又は一部について、撤去、切断、切削又は取外しを行い、据付、溶接又は取付け、若しくは同等の方法により、同等仕様又は性能・強度が改善されたものに取替を行う等、機器等の機能維持又は回復を行う。また、機器等の一部撤去、一部撤去の既設端部について閉止板の取付け、蒸気発生器、熱交換器又は冷却器の伝熱管への閉止栓取付け若しくは同等の方法により適切な処置を実施する。	—	今回の工事計画は、修理は実施しないため、該当しない。

項目	対象要否	該当箇所の補足説明
i. 特別な工法を採用する場合の施工方法は、技術基準に適合するよう、安全性及び信頼性について必要に応じ検証等により十分確認された方法により実施する。	—	今回の工事計画は、特別な工法は採用しないため、該当しない。
3.2 燃料体の加工に係る工事上の留意事項	—	燃料体に係る工事が発生しないため対象外。

変更前	変更後
<p>発電用原子炉施設の設置又は変更の工事並びに主要な耐圧部の溶接部における工事の方法として、原子炉設置（変更）許可を受けた事項、及び「実用発電用原子炉及びその附属施設の技術基準に関する規則」（以下「技術基準」という。）の要求事項に適合するための設計（基本設計方針及び要目表）に従い実施する工事の手順と、それら設計や工事の手順に従い工事が行われたことを確認する使用前事業者検査の方法を以下に示す。</p> <p>これらの工事の手順及び使用前事業者検査の方法は、「設計及び工事に係る品質マネジメントシステム」に定めたプロセス等に基づいたものとする。</p> <p><b>1. 工事の手順</b></p> <p><b>1.1 工事の手順と使用前事業者検査</b></p> <p>発電用原子炉施設の設置又は変更の工事における工事の手順を使用前事業者検査との関係を含め図 1 に示す。</p> <p>1.2 主要な耐圧部の溶接部に係る工事の手順と使用前事業者検査</p> <p>主要な耐圧部の溶接部に係る工事の手順を使用前事業者検査との関係を含め図 2 に示す。</p> <p>1.3 燃料体に係る工事の手順と使用前事業者検査</p> <p>燃料体に係る工事の手順を使用前事業者検査との関係を含め図 3 に示す。</p> <p><b>2. 使用前事業者検査の方法</b></p> <p>構造、強度及び漏えいを確認するために十分な方法、機能及び性能を確認するために十分な方法、その他発電用原子炉施設が設計及び工事の計画に従って施設されたものであることを確認するために十分な方法により、使用前事業者検査を図 1、図 2 及び図 3 のフローに基づき実施する。使用前事業者検査は「設計及び工事に係る品質マネジメントシステム」に記載したプロセスにより、抽出されたものの検査を実施する。</p> <p>また、使用前事業者検査は、検査の時期、対象、方法、検査体制に加えて、検査の内容と重要度に応じて立会、抜取り立会、記録確認のいずれかとするを要領書等で定め実施する。</p> <p><b>2.1 構造、強度又は漏えいに係る検査</b></p> <p>2.1.1 構造、強度又は漏えいに係る検査</p> <p>構造、強度又は漏えいに係る検査ができるようになったとき、表 1 に示す検査を実施する。</p>	<p>変更なし</p>

変更前			変更後
表 1 構造、強度又は漏えいに係る検査（燃料体を除く）※1			
検査項目	検査方法		判定基準
<p>「設計及び工事に係る品質マネジメントシステム」に記載したプロセスにより、当該工事における構造、強度又は漏えいに係る確認事項として次に掲げる項目の中から抽出されたもの。</p> <ul style="list-style-type: none"> <li>・材料検査</li> <li>・寸法検査</li> <li>・外観検査</li> <li>・組立て及び据付け状態を確認する検査(据付検査)</li> <li>・状態確認検査</li> <li>・耐圧検査</li> <li>・漏えい検査</li> <li>・原子炉格納施設が直接設置される基盤の状態を確認する検査</li> <li>・建物・構築物の構造を確認する検査</li> </ul>	材料検査	使用されている材料の化学成分、機械的強度等が工事計画のとおりであることを確認する。	設工認のとおりであること、技術基準に適合するものであること。
	寸法検査	主要寸法が工事計画のとおりであり、許容寸法内であることを確認する。	設工認に記載されている主要寸法の計測値が、許容寸法を満足すること。
	外観検査	有害な欠陥がないことを確認する。	健全性に影響を及ぼす有害な欠陥がないこと。
	組立て及び据付け状態を確認する検査(据付検査)	組立て状態並びに据付け位置及び状態が工事計画のとおりであることを確認する。	設工認のとおりに組立て、据付けされていること。
	状態確認検査	評価条件、手順等が工事計画のとおりであることを確認する。	設工認のとおりであること。
	耐圧検査※2	技術基準の規定に基づく検査圧力で所定時間保持し、検査圧力に耐え、異常のないことを確認する。耐圧検査が構造上困難な部位については、技術基準の規定に基づく非破壊検査等により確認する。	検査圧力に耐え、かつ、異常のないこと。
	漏えい検査※2	耐圧検査終了後、技術基準の規定に基づく検査圧力により漏えいの有無を確認する。なお、漏えい検査が構造上困難な部位については、技術基準の規定に基づく非破壊検査等により確認する。	著しい漏えいのないこと。
	原子炉格納施設が直接設置される基盤の状態を確認する検査	地盤の地質状況が、原子炉格納施設の基盤として十分な強度を有することを確認する。	設工認のとおりであること。
建物・構築物の構造を確認する検査	主要寸法、組立方法、据付位置及び据付状態等が工事計画のとおり製作され、組み立てられていることを確認する。	設工認のとおりであること。	
※1：基本設計方針のうち適合性確認対象に対して実施可能な検査を含む。 ※2：耐圧検査及び漏えい検査の方法について、表1によらない場合は、基本設計方針の共通項目として定めた「耐圧試験等」の方針によるものとする。			
2.1.2 主要な耐圧部の溶接部に係る検査 主要な耐圧部の溶接部に係る使用前事業者検査は、技術基準第 17 条第 15 号、第 31 条、第 48 条第 1 項及び第 55 条第 7 号、並びに実用発電用原子炉及びその			

変更なし

変更前	変更後
<p>附属施設の技術基準に関する規則の解釈（以下「技術基準解釈」という。）に適合するよう、以下の(1)及び(2)の工程ごとに検査を実施する。</p> <p>(1) あらかじめ確認する事項</p> <p>次の①及び②については、主要な耐圧部の溶接をしようとする前に、「日本機械学会 発電用原子力設備規格 溶接規格（JSME S NB1-2007）又は（JSME S NB1-2012/2013）」（以下「溶接規格」という。）第 2 部 溶接施工法認証標準及び第 3 部 溶接士技能認証標準に従い、表 2-1、表 2-2 に示す検査を行う。その際、以下のいずれかに該当する特殊な溶接方法は、その確認事項の条件及び方法の範囲内で①溶接施工法に関することを確認する。</p> <ul style="list-style-type: none"> <li>・平成 12 年 6 月以前に旧電気工作物の溶接に関する技術基準を定める省令（昭和 45 年通商産業省令第 81 号）第 2 条に基づき、通商産業大臣の認可を受けた特殊な溶接方法。</li> <li>・平成 12 年 7 月以降に、一般社団法人日本溶接協会又は一般財団法人発電設備技術検査協会による確性試験により適合性確認を受けた特殊な溶接方法。</li> </ul> <p>① 溶接施工法に関すること</p> <p>② 溶接士の技能に関すること</p> <p>なお、①又は②について、既に、以下のいずれかにより適合性が確認されているものは、主要な耐圧部の溶接をしようとする前に表 2-1、表 2-2 に示す検査は要さないものとする。</p> <p>① 溶接施工法に関すること</p> <ul style="list-style-type: none"> <li>・平成 12 年 6 月 30 日以前に電気事業法（昭和 39 年法律第 170 号）に基づき国の認可証又は合格証を取得した溶接施工法。</li> <li>・平成 12 年 7 月 1 日から平成 25 年 7 月 7 日に、電気事業法に基づく溶接事業者検査において、各設置者が技術基準への適合性を確認した溶接施工法。</li> <li>・平成 25 年 7 月 8 日以降、核原料物質、核燃料物質及び原子炉の規制に関する法律（昭和 32 年法律第 166 号）に基づき、各設置者が技術基準への適合性を確認した溶接施工法。</li> <li>・前述と同等の溶接施工法として、核原料物質、核燃料物質及び原子炉の規制に関する法律（昭和 32 年法律第 166 号）における他の施設にて、認可を受けたもの、溶接安全管理検査、使用前事業者検査等で溶接施工法の確認を受けたもの又は客観性を有する方法により確認試験が行われ判定基準に適合しているもの。ここで、他の施設とは、加工施設、試験研究用等原子炉施設、使用済燃料貯蔵施設、再処理施設、特定第一種廃棄物埋設施設、特定廃棄物</li> </ul>	<p>変更なし</p>

変更前	変更後																						
<p>管理施設をいう。</p> <p>② 溶接士の技能に関すること</p> <ul style="list-style-type: none"> <li>・溶接規格第3部 溶接士技能認証標準によって認定されたものと同等と認められるものとして、技術基準解釈別記・5 に示されている溶接士が溶接を行う場合。</li> <li>・溶接規格第3部 溶接士技能認証標準に適合する溶接士が、技術基準解釈別記・5 の有効期間内に溶接を行う場合。</li> </ul> <p style="text-align: center;">表 2-1 あらかじめ確認すべき事項（溶接施工法）</p> <table border="1" style="width: 100%; border-collapse: collapse;"> <thead> <tr> <th style="text-align: center;">検査項目</th> <th style="text-align: center;">検査方法及び判定基準</th> </tr> </thead> <tbody> <tr> <td>溶接施工法の内容確認</td> <td>計画している溶接施工法の内容が、技術基準に適合する方法であることを確認する。</td> </tr> <tr> <td>材料確認</td> <td>試験材の種類及び機械的性質が試験に適したものであることを確認する。</td> </tr> <tr> <td>開先確認</td> <td>試験をする上で、健全な溶接が施工できることを確認する。</td> </tr> <tr> <td>溶接作業中確認</td> <td>溶接施工法及び溶接設備等が計画どおりのものであり、溶接条件等が溶接検査計画書のとおりを実施されることを確認する。</td> </tr> <tr> <td>外観確認</td> <td>試験材について、目視により外観が良好であることを確認する。</td> </tr> <tr> <td>溶接後熱処理確認</td> <td>溶接後熱処理の方法等が技術基準に基づき計画した内容に適合していることを確認する。</td> </tr> <tr> <td>浸透探傷試験確認</td> <td>技術基準に適合した試験の方法により浸透探傷試験を行い、表面における開口した欠陥の有無を確認する。</td> </tr> <tr> <td>機械試験確認</td> <td>溶接部の強度、延性及び靱性等の機械的性質を確認するため、継手引張試験、曲げ試験及び衝撃試験により溶接部の健全性を確認する。</td> </tr> <tr> <td>断面検査確認</td> <td>管と管板の取付け溶接部の断面について、技術基準に適合する方法により目視検査及びのど厚測定により確認する。</td> </tr> <tr> <td>(判定) ※1</td> <td>以上の全ての工程において、技術基準に適合していることが確認された場合、当該溶接施工法は技術基準に適合するものとする。</td> </tr> </tbody> </table> <p>※1：( ) は検査項目ではない。</p>	検査項目	検査方法及び判定基準	溶接施工法の内容確認	計画している溶接施工法の内容が、技術基準に適合する方法であることを確認する。	材料確認	試験材の種類及び機械的性質が試験に適したものであることを確認する。	開先確認	試験をする上で、健全な溶接が施工できることを確認する。	溶接作業中確認	溶接施工法及び溶接設備等が計画どおりのものであり、溶接条件等が溶接検査計画書のとおりを実施されることを確認する。	外観確認	試験材について、目視により外観が良好であることを確認する。	溶接後熱処理確認	溶接後熱処理の方法等が技術基準に基づき計画した内容に適合していることを確認する。	浸透探傷試験確認	技術基準に適合した試験の方法により浸透探傷試験を行い、表面における開口した欠陥の有無を確認する。	機械試験確認	溶接部の強度、延性及び靱性等の機械的性質を確認するため、継手引張試験、曲げ試験及び衝撃試験により溶接部の健全性を確認する。	断面検査確認	管と管板の取付け溶接部の断面について、技術基準に適合する方法により目視検査及びのど厚測定により確認する。	(判定) ※1	以上の全ての工程において、技術基準に適合していることが確認された場合、当該溶接施工法は技術基準に適合するものとする。	<p>変更なし</p>
検査項目	検査方法及び判定基準																						
溶接施工法の内容確認	計画している溶接施工法の内容が、技術基準に適合する方法であることを確認する。																						
材料確認	試験材の種類及び機械的性質が試験に適したものであることを確認する。																						
開先確認	試験をする上で、健全な溶接が施工できることを確認する。																						
溶接作業中確認	溶接施工法及び溶接設備等が計画どおりのものであり、溶接条件等が溶接検査計画書のとおりを実施されることを確認する。																						
外観確認	試験材について、目視により外観が良好であることを確認する。																						
溶接後熱処理確認	溶接後熱処理の方法等が技術基準に基づき計画した内容に適合していることを確認する。																						
浸透探傷試験確認	技術基準に適合した試験の方法により浸透探傷試験を行い、表面における開口した欠陥の有無を確認する。																						
機械試験確認	溶接部の強度、延性及び靱性等の機械的性質を確認するため、継手引張試験、曲げ試験及び衝撃試験により溶接部の健全性を確認する。																						
断面検査確認	管と管板の取付け溶接部の断面について、技術基準に適合する方法により目視検査及びのど厚測定により確認する。																						
(判定) ※1	以上の全ての工程において、技術基準に適合していることが確認された場合、当該溶接施工法は技術基準に適合するものとする。																						

変更前		変更後
表 2-2 あらかじめ確認すべき事項（溶接士）		
検査項目	検査方法及び判定基準	変更なし
溶接士の試験内容の確認	検査を受けようとする溶接士の氏名、溶接訓練歴等、及びその者が行う溶接施工法の範囲を確認する。	
材料確認	試験材の種類及び機械的性質が試験に適したものであることを確認する。	
開先確認	試験をする上で、健全な溶接が施工できることを確認する。	
溶接作業中確認	溶接士及びその溶接士が行う溶接作業が溶接検査計画書のとおりであり、溶接条件が溶接検査計画書のとおり実施されることを確認する。	
外観確認	目視により外観が良好であることを確認する。	
浸透探傷試験確認	技術基準に適合した試験の方法により浸透探傷試験を行い、表面に開口した欠陥の有無を確認する。	
機械試験確認	曲げ試験を行い、欠陥の有無を確認する。	
断面検査確認	管と管板の取付け溶接部の断面について、技術基準に適合する方法により目視検査及びのど厚測定により確認する。	
（判定）※1	以上の全ての工程において、技術基準に適合していることが確認された場合、当該溶接士は技術基準に適合する技能を持った者とする。	
<p>※1：（ ）は検査項目ではない。</p> <p>(2) 主要な耐圧部の溶接部に対して確認する事項</p> <p>発電用原子炉施設のうち技術基準第 17 条第 15 号、第 31 条、第 48 条第 1 項及び第 55 条第 7 号の主要な耐圧部の溶接部について、表 3-1 に示す検査を行う。</p> <p>また、以下の①又は②に限り、原子炉冷却材圧力バウンダリに属する容器に対してテンパービード溶接を適用することができ、この場合、テンパービード溶接方法を含む溶接施工法の溶接部については、表 3-1 に加えて表 3-2 に示す検査を実施する。</p> <ul style="list-style-type: none"> <li>① 平成 19 年 12 月 5 日以前に電気事業法に基づき実施された検査において溶接後熱処理が不要として適合性が確認された溶接施工法</li> <li>② 以下の規定に基づく溶接施工法確認試験において、溶接後熱処理が不要として適合性が確認された溶接施工法             <ul style="list-style-type: none"> <li>・平成 12 年 6 月以前に旧電気工作物の溶接に関する技術基準を定める省令（昭和 45 年通商産業省令第 81 号）第 2 条に基づき、通商産業大臣の許可を受けた特殊な溶接方法</li> <li>・平成 12 年 7 月以降に、一般社団法人日本溶接協会又は一般財団法人発電設備技術検査協会による確性試験による適合性確認を受けた特殊な溶接方法</li> </ul> </li> </ul>		



変更前		変更後
表 3-1 主要な耐圧部の溶接部に対して確認する事項		
検査項目	検査方法及び判定基準	変 更 な し
適用する溶接施工法、溶接士の確認	適用する溶接施工法、溶接士について、表 2-1 及び表 2-2 に示す適合確認がなされていることを確認する。	
材料検査	溶接に使用する材料が技術基準に適合するものであることを確認する。	
開先検査	開先形状、開先面の清浄及び継手面の食違い等が技術基準に適合するものであることを確認する。	
溶接作業検査	あらかじめの確認において、技術基準に適合していることが確認された溶接施工法及び溶接士により溶接施工しているかを確認する。	
熱処理検査	溶接後熱処理の方法、熱処理設備の種類及び容量が、技術基準に適合するものであること、また、あらかじめの確認において技術基準に適合していることを確認した溶接施工法の範囲により実施しているかを確認する。	
非破壊検査	溶接部について非破壊試験を行い、その試験方法及び結果が技術基準に適合するものであることを確認する。	
機械検査	溶接部について機械試験を行い、当該溶接部の機械的性質が技術基準に適合するものであることを確認する。	
耐圧検査※ <sup>1</sup>	規定圧力で耐圧試験を行い、これに耐え、かつ、漏えいがないことを確認する。規定圧力で行うことが著しく困難な場合は、可能な限り高い圧力で試験を実施し、耐圧試験の代替として非破壊試験を実施する。 (外観の状況確認) 溶接部の形状、外観及び寸法が技術基準に適合することを確認する。	
(適合確認) ※ <sup>2</sup>	以上の全ての工程において、技術基準に適合していることが確認された場合、当該溶接部は技術基準に適合するものとする。	
<p>※1：耐圧検査の方法について、表 3-1 によらない場合は、基本設計方針の共通項目として定めた「材料及び構造等」の方針によるものとする。</p> <p>※2：( ) は検査項目ではない。</p>		

変更前		変更後			
表 3-2 溶接施工した構造物に対して確認する事項（テンパービード溶接を適用する場合）					
検査項目	検査方法及び判定基準	同種材の溶接	クラッド材の溶接	異種材の溶接	バタリン材の溶接
材料検査	1. 中性子照射 10 <sup>19</sup> nvt 以上受ける設備を溶接する場合に使用する溶接材料の銅含有量は、0.10%以下であることを確認する。	適用	適用	適用	適用
	2. 溶接材料の表面は、錆、油脂付着及び汚れ等がないことを確認する。	適用	適用	適用	適用
開先検査	1. 当該施工部位は、溶接規格に規定する溶接後熱処理が困難な部位であることを図面等で確認する。	適用	適用	適用	適用
	2. 当該施工部位は、過去に当該溶接施工法と同一又は類似の溶接後熱処理が不要な溶接方法を適用した経歴を有していないことを確認する。	適用	適用	適用	適用
	3. 溶接を行う機器の面は、浸透探傷試験又は磁粉探傷試験を行い、これに合格することを確認する。	適用	適用	適用	適用
	4. 溶接深さは、母材の厚さの2分の1以下であること。	適用	—	適用	—
	5. 個々の溶接部の面積は650cm <sup>2</sup> 以下であることを確認する。	適用	—	適用	—
	6. 適用する溶接施工法に、クラッド材の溶接開先底部とフェライト系母材との距離が規定されている場合は、その寸法が規定を満足していることを確認する。	—	適用	—	—
	7. 適用する溶接施工法に、溶接開先部がフェライト系母材側へまたがって設けられ、そのまたがりの距離が規定されている場合は、その寸法が規定を満足していることを確認する。	—	—	適用	—
溶接作業検査	自動ティグ溶接を適用する場合は、次によることを確認する。				
	1. 自動ティグ溶接は、溶加材を通電加熱しない方法であることを確認する。	適用	適用	適用	適用
	2. 溶接は、適用する溶接施工法に規定された方法に適合することを確認する。				
	①各層の溶接入熱が当該施工法に規定する範囲内で施工されていることを確認する。	適用	適用	適用	適用
	②2層目端部の溶接は、1層目溶接端の母材熱影響部（1層目溶接による粗粒化域）が適切なテンパー効果を受けるよう、1層目溶接端と2層目溶接端の距離が1mmから5mmの範囲であることを確認する。	適用	—	適用	—
	③予熱を行う溶接施工法の場合は、当該施工法に規定された予熱範囲及び予熱温度を満足していることを確認する。	適用	適用	適用	適用
	④当該施工法にパス間温度が規定されている場合は、温度制限を満足していることを確認する。	適用	適用	適用	適用
⑤当該施工法に、溶接を中断する場合及び溶接終了時の温度保持範囲と保持時間が規定されている場合は、その規定を満足していることを確認する。	適用	適用	適用	適用	
⑥余盛り溶接は、1層以上行われていることを確認する。	適用	—	適用	—	
⑦溶接後の温度保持終了後、最終層ビードの除去及び溶接部が平滑となるよう仕上げ加工されていることを確認する。	適用	—	適用	—	
非破壊検査	溶接部の非破壊検査は、次によることを確認する。				
	1. 1層目の溶接終了後、磁粉探傷試験又は浸透探傷試験を行い、これに合格することを確認する。	適用	—	—	—
	2. 溶接終了後の試験は、次によることを確認する。				
	①溶接終了後の非破壊試験は、室温状態で48時間以上経過した後に実施していることを確認する。	適用	適用	適用	適用
	②予熱を行った場合はその領域を含み、溶接部は磁粉探傷試験又は浸透探傷試験を行い、これに合格することを確認する。	適用	適用	適用	適用
	③超音波探傷試験を行い、これに合格することを確認する。	—	適用	適用	—
	④超音波探傷試験又は2層目以降の各層の磁粉探傷試験若しくは浸透探傷試験を行い、これに合格することを確認する。	適用	—	—	—
⑤放射線透過試験又は超音波探傷試験を行い、これに合格することを確認する。	—	—	—	適用	
3. 温度管理のために取り付けられた熱電対がある場合は、機械的方法で除去し、除去した面に欠陥がないことを確認する。	適用	適用	適用	適用	

変更なし

変更前		変更後	
<p><b>2.1.3 燃料体に係る検査</b></p> <p>燃料体については、以下(1)～(3)の加工の工程ごとに表4に示す検査を実施する。                      なお、燃料体を発電用原子炉に受け入れた後は、原子炉本体として機能又は性能に係る検査を実施する。</p> <p>(1) 燃料材、燃料被覆材その他の部品については、組成、構造又は強度に係る試験をすることができる状態になった時</p> <p>(2) 燃料要素の加工が完了した時</p> <p>(3) 加工が完了した時</p> <p>また、燃料体については構造、強度又は漏えいに係る検査を実施することにより、技術基準への適合性が確認できることから、構造、強度又は漏えいに係る検査の実施をもって工事の完了とする。</p>		<p>変更なし</p>	
<p>表4 構造、強度又は漏えいに係る検査（燃料体）※1</p>			
検査項目	検査方法	判定基準	
(1) 燃料材、燃料被覆材その他の部品の化学成分の分析結果の確認その他これらの部品の組成、構造又は強度に係る検査	材料検査	使用されている材料の化学成分、機械的強度等が工事計画のとおりであることを確認する。	<p>設工認のとおりであること、技術基準に適合するものであること。</p>
	寸法検査	主要寸法が工事計画のとおりであり、許容寸法内であることを確認する。	
(2) 燃料要素に係る次の検査 一 寸法検査 二 外観検査 三 表面汚染密度検査 四 溶接部の非破壊検査 五 圧力検査 六 漏えい検査(この表の(3)三に掲げる検査が行われる場合を除く。)	外観検査	有害な欠陥等がないことを確認する。	
	表面汚染密度検査	表面に付着している核燃料物質の量が技術基準の規定を満足することを確認する。	
	溶接部の非破壊検査	溶接部の健全性を非破壊検査等により確認する。	
	漏えい検査	漏えい試験における漏えい量が、技術基準の規定を満足することを確認する。	
(3) 組み立てられた燃料体に係る次の検査 一 寸法検査 二 外観検査 三 漏えい検査(この表の(2)六に掲げる検査が行われる場合を除く。) 四 質量検査	圧力検査	初期圧力が工事計画のとおりであり、許容値内であることを確認する。	
	質量検査	燃料集合体の総質量が工事計画のとおりであり、許容値内であることを確認する。	
<p>※1：基本設計方針のうち適合性確認対象に対して実施可能な検査を含む。</p>			

変更前	変更後						
<p><b>2.2 機能又は性能に係る検査</b></p> <p>機能又は性能を確認するため、以下のとおり検査を行う。</p> <p>ただし、表 1 の表中に示す検査により機能又は性能を確認できる場合は、表 5、表 6 又は表 7 の表中に示す検査を表 1 の表中に示す検査に替えて実施する。</p> <p>また、改造、修理又は取替の工事であって、燃料体を挿入できる段階又は臨界反応操作を開始できる段階と工事完了時が同じ時期の場合、工事完了時として実施することができる。</p> <p>構造、強度又は漏えいを確認する検査と機能又は性能を確認する検査の内容が同じ場合は、構造、強度又は漏えいを確認する検査の記録確認をもって、機能又は性能を確認する検査とすることができる。</p> <p><b>2.2.1 燃料体を挿入できる段階の検査</b></p> <p>発電用原子炉に燃料体を挿入することができる状態になったとき表 5 に示す検査を実施する。</p> <p style="text-align: center;">表 5 燃料体を挿入できる段階の検査*1</p> <table border="1" style="width: 100%; border-collapse: collapse;"> <thead> <tr> <th style="text-align: center;">検査項目</th> <th style="text-align: center;">検査方法</th> <th style="text-align: center;">判定基準</th> </tr> </thead> <tbody> <tr> <td style="vertical-align: top;">                     発電用原子炉に燃料体を挿入した状態において必要なものを確認する検査及び工程上発電用原子炉に燃料体を挿入する前でなければ実施できない検査                 </td> <td style="vertical-align: top;">                     発電用原子炉に燃料体を挿入するにあたり、核燃料物質の取扱施設及び貯蔵施設に係る機能又は性能を試運転等により確認するほか、発電用原子炉施設の安全性確保の観点から、発電用原子炉に燃料体を挿入した状態において必要な工学的安全施設、安全設備等の機能又は性能を当該各系統の試運転等により確認する。                 </td> <td style="vertical-align: top;">                     原子炉に燃料体を挿入するにあたり、確認が必要な範囲について、設工認のとおりであり、技術基準に適合するものであること。                 </td> </tr> </tbody> </table> <p>※1：基本設計方針のうち適合性確認対象に対して実施可能な検査を含む。</p> <p><b>2.2.2 臨界反応操作を開始できる段階の検査</b></p> <p>発電用原子炉の臨界反応操作を開始することができる状態になったとき、表 6 に示す検査を実施する。</p>	検査項目	検査方法	判定基準	発電用原子炉に燃料体を挿入した状態において必要なものを確認する検査及び工程上発電用原子炉に燃料体を挿入する前でなければ実施できない検査	発電用原子炉に燃料体を挿入するにあたり、核燃料物質の取扱施設及び貯蔵施設に係る機能又は性能を試運転等により確認するほか、発電用原子炉施設の安全性確保の観点から、発電用原子炉に燃料体を挿入した状態において必要な工学的安全施設、安全設備等の機能又は性能を当該各系統の試運転等により確認する。	原子炉に燃料体を挿入するにあたり、確認が必要な範囲について、設工認のとおりであり、技術基準に適合するものであること。	<p>変 更 な し</p>
検査項目	検査方法	判定基準					
発電用原子炉に燃料体を挿入した状態において必要なものを確認する検査及び工程上発電用原子炉に燃料体を挿入する前でなければ実施できない検査	発電用原子炉に燃料体を挿入するにあたり、核燃料物質の取扱施設及び貯蔵施設に係る機能又は性能を試運転等により確認するほか、発電用原子炉施設の安全性確保の観点から、発電用原子炉に燃料体を挿入した状態において必要な工学的安全施設、安全設備等の機能又は性能を当該各系統の試運転等により確認する。	原子炉に燃料体を挿入するにあたり、確認が必要な範囲について、設工認のとおりであり、技術基準に適合するものであること。					

変更前		変更後						
表 6 臨界反応操作を開始できる段階の検査※1								
検査項目	検査方法	判定基準						
発電用原子炉が臨界に達する時に必要なものを確認する検査及び工程上発電用原子炉が臨界に達する前でなければ実施できない検査	発電用原子炉の出力を上げるにあたり、発電用原子炉に燃料体を挿入した状態での確認項目として、燃料体の炉内配置及び原子炉の核的特性等を確認する。また、工程上発電用原子炉が臨界に達する前でなければ機能又は性能を確認できない設備について、機能又は性能を当該各系統の試運転等により確認する。	原子炉の臨界反応操作を開始するにあたり、確認が必要な範囲について、設工認のとおりであり、技術基準に適合するものであること。						
※1：基本設計方針のうち適合性確認対象に対して実施可能な検査を含む。								
<p><b>2.2.3 工事完了時の検査</b></p> <p>全ての工事が完了したとき、表 7 に示す検査を実施する。</p> <p style="text-align: center;">表 7 工事完了時の検査※1</p> <table border="1"> <thead> <tr> <th style="text-align: center;">検査項目</th> <th style="text-align: center;">検査方法</th> <th style="text-align: center;">判定基準</th> </tr> </thead> <tbody> <tr> <td>発電用原子炉の出力運転時における発電用原子炉施設の総合的な性能を確認する検査、その他工事の完了を確認するために必要な検査</td> <td>工事の完了を確認するために、発電用原子炉で発生した蒸気を用いる施設の試運転等により、当該各系統の機能又は性能の最終的な確認を行う。 発電用原子炉の出力を上げた状態における確認項目として、プラント全体での最終的な試運転により発電用原子炉施設の総合的な性能を確認する。</td> <td>当該原子炉施設の供用を開始するにあたり、原子炉施設の安全性を確保するために必要な範囲について、設工認のとおりであり、技術基準に適合するものであること。</td> </tr> </tbody> </table> <p>※1：基本設計方針のうち適合性確認対象に対して実施可能な検査を含む。</p>			検査項目	検査方法	判定基準	発電用原子炉の出力運転時における発電用原子炉施設の総合的な性能を確認する検査、その他工事の完了を確認するために必要な検査	工事の完了を確認するために、発電用原子炉で発生した蒸気を用いる施設の試運転等により、当該各系統の機能又は性能の最終的な確認を行う。 発電用原子炉の出力を上げた状態における確認項目として、プラント全体での最終的な試運転により発電用原子炉施設の総合的な性能を確認する。	当該原子炉施設の供用を開始するにあたり、原子炉施設の安全性を確保するために必要な範囲について、設工認のとおりであり、技術基準に適合するものであること。
検査項目	検査方法	判定基準						
発電用原子炉の出力運転時における発電用原子炉施設の総合的な性能を確認する検査、その他工事の完了を確認するために必要な検査	工事の完了を確認するために、発電用原子炉で発生した蒸気を用いる施設の試運転等により、当該各系統の機能又は性能の最終的な確認を行う。 発電用原子炉の出力を上げた状態における確認項目として、プラント全体での最終的な試運転により発電用原子炉施設の総合的な性能を確認する。	当該原子炉施設の供用を開始するにあたり、原子炉施設の安全性を確保するために必要な範囲について、設工認のとおりであり、技術基準に適合するものであること。						
<p><b>2.3 基本設計方針検査</b></p> <p>基本設計方針のうち「構造、強度又は漏えいに係る検査」及び「機能又は性能に係る検査」では確認できない事項について、表 8 に示す検査を実施する。</p> <p style="text-align: center;">表 8 基本設計方針検査</p> <table border="1"> <thead> <tr> <th style="text-align: center;">検査項目</th> <th style="text-align: center;">検査方法</th> <th style="text-align: center;">判定基準</th> </tr> </thead> <tbody> <tr> <td>基本設計方針検査</td> <td>基本設計方針のうち表 1、表 5、表 6、表 7 では確認できない事項について、基本設計方針に従い工事が実施されたことを工事中又は工事完了時における適切な段階で確認する。</td> <td>「基本設計方針」のとおりであること。</td> </tr> </tbody> </table>			検査項目	検査方法	判定基準	基本設計方針検査	基本設計方針のうち表 1、表 5、表 6、表 7 では確認できない事項について、基本設計方針に従い工事が実施されたことを工事中又は工事完了時における適切な段階で確認する。	「基本設計方針」のとおりであること。
検査項目	検査方法	判定基準						
基本設計方針検査	基本設計方針のうち表 1、表 5、表 6、表 7 では確認できない事項について、基本設計方針に従い工事が実施されたことを工事中又は工事完了時における適切な段階で確認する。	「基本設計方針」のとおりであること。						

変更なし

変更前	変更後						
<p><b>2.4 品質マネジメントシステムに係る検査</b></p> <p>実施した工事が、「設計及び工事に係る品質マネジメントシステム」に記載したプロセス、「1.工事の手順」並びに「2.使用前事業者検査の方法」のとおり行われていることの実施状況を確認するとともに、使用前事業者検査で記録確認の対象となる工事の段階で作成される製造メーカー等の記録の信頼性を確保するため、表 9 に示す検査を実施する。</p> <p style="text-align: center;"><b>表 9 品質マネジメントシステムに係る検査</b></p> <table border="1" data-bbox="209 674 1353 1055"> <thead> <tr> <th data-bbox="209 674 517 725">検査項目</th> <th data-bbox="517 674 1083 725">検査方法</th> <th data-bbox="1083 674 1353 725">判定基準</th> </tr> </thead> <tbody> <tr> <td data-bbox="209 725 517 1055">品質マネジメントシステムに係る検査</td> <td data-bbox="517 725 1083 1055">工事が設工認の「工事の方法」及び「設計及び工事に係る品質マネジメントシステム」に示すプロセスのとおり実施していることを品質記録や聞き取り等により確認する。この確認には、検査における記録の信頼性確認として、基となる記録採取の管理方法の確認やその管理方法の遵守状況の確認を含む。</td> <td data-bbox="1083 725 1353 1055">設工認で示す「設計及び工事に係る品質マネジメントシステム」及び「工事の方法」のとおり工事管理が行われていること。</td> </tr> </tbody> </table> <p><b>3. 工事上の留意事項</b></p> <p><b>3.1 設置又は変更の工事に係る工事上の留意事項</b></p> <p>発電用原子炉施設の設置又は変更の工事並びに主要な耐圧部の溶接部における工事の実施にあたっては、発電用原子炉施設保安規定を遵守するとともに、従事者及び公衆の安全確保や既設の安全上重要な機器等への悪影響防止等の観点から、以下に留意し工事を進める。</p> <p>a. 設置又は変更の工事を行う発電用原子炉施設の機器等について、周辺資機材、他の発電用原子炉施設及び環境条件からの悪影響や劣化等を受けないよう、隔離、作業環境維持、異物侵入防止対策等の必要な措置を講じる。</p> <p>b. 工事にあたっては、既設の安全上重要な機器等へ悪影響を与えないよう、現場状況、作業環境及び作業条件を把握し、作業に潜在する危険性又は有害性や工事用資機材から想定される影響を確認するとともに、隔離、火災防護、溢水防護、異物侵入防止対策、作業管理等の必要な措置を講じる。</p> <p>c. 設置又は変更の工事を行う発電用原子炉施設の機器等について、必要に応じて、供用後の施設管理のための重要なデータを採取する。</p> <p>d. プラントの状況に応じて、検査・試験、試運転等の各段階における工程を管理する。</p> <p>e. 設置又は変更の工事を行う発電用原子炉施設の機器等について、供用開始後に必要な機能性能を発揮できるよう製造から供用開始までの間、維持する。</p>	検査項目	検査方法	判定基準	品質マネジメントシステムに係る検査	工事が設工認の「工事の方法」及び「設計及び工事に係る品質マネジメントシステム」に示すプロセスのとおり実施していることを品質記録や聞き取り等により確認する。この確認には、検査における記録の信頼性確認として、基となる記録採取の管理方法の確認やその管理方法の遵守状況の確認を含む。	設工認で示す「設計及び工事に係る品質マネジメントシステム」及び「工事の方法」のとおり工事管理が行われていること。	<p>変更なし</p>
検査項目	検査方法	判定基準					
品質マネジメントシステムに係る検査	工事が設工認の「工事の方法」及び「設計及び工事に係る品質マネジメントシステム」に示すプロセスのとおり実施していることを品質記録や聞き取り等により確認する。この確認には、検査における記録の信頼性確認として、基となる記録採取の管理方法の確認やその管理方法の遵守状況の確認を含む。	設工認で示す「設計及び工事に係る品質マネジメントシステム」及び「工事の方法」のとおり工事管理が行われていること。					

変更前	変更後
<p>f. 放射性廃棄物の発生量低減に努めるとともに、その種類に応じて保管及び処理を行う。</p> <p>g. 現場状況、作業環境及び作業条件を把握し、放射線業務従事者に対して防護具の着用や作業時間管理等適切な被ばく低減措置と、被ばく線量管理を行う。また、公衆の放射線防護のため、気体及び液体廃棄物の放出管理については、周辺監視区域外の空気中・水中の放射性物質濃度が「線量限度等を定める告示」に定める値を超えないようにするとともに、放出管理目標値を超えないように努める。</p> <p>h. 修理の方法は、基本的に「図1 工事の手順と使用前事業者検査のフロー（燃料体を除く）」の手順により行うこととし、機器等の全部又は一部について、撤去、切断、切削又は取外しを行い、据付、溶接又は取付け、若しくは同等の方法により、同等仕様又は性能・強度が改善されたものに取替を行う等、機器等の機能維持又は回復を行う。また、機器等の一部撤去、一部撤去の既設端部について閉止板の取付け、蒸気発生器、熱交換器又は冷却器の伝熱管への閉止栓取付け若しくは同等の方法により適切な処置を実施する。</p> <p>i. 特別な工法を採用する場合の施工方法は、技術基準に適合するよう、安全性及び信頼性について必要に応じ検証等により十分確認された方法により実施する。</p> <p>3.2 燃料体の加工に係る工事上の留意事項 燃料体の加工に係る工事の実施にあたっては、以下に留意し工事を進める。</p> <p>a. 工事対象設備について、周辺資機材、他の加工施設及び環境条件から波及的影響を受けないよう、隔離等の必要な措置を講じる。</p> <p>b. 工事を行うことにより、他の供用中の加工施設が有する安全機能に影響を与えないよう、隔離等の必要な措置を講じる。</p> <p>c. 工事対象設備について、必要に応じて、供用後の施設管理のための重要なデータを採取する。</p> <p>d. 加工施設の状況に応じて、検査・試験等の各段階における工程を維持する。</p> <p>e. 工事対象設備について、供用開始後に必要な機能性能を発揮できるよう維持する。</p> <p>f. 放射性廃棄物の発生量低減に努めるとともに、その種類に応じて保管及び処理を行う。</p> <p>g. 放射線業務従事者に対する適切な被ばく低減措置と、被ばく線量管理を行う。</p>	<p>変 更 な し</p>

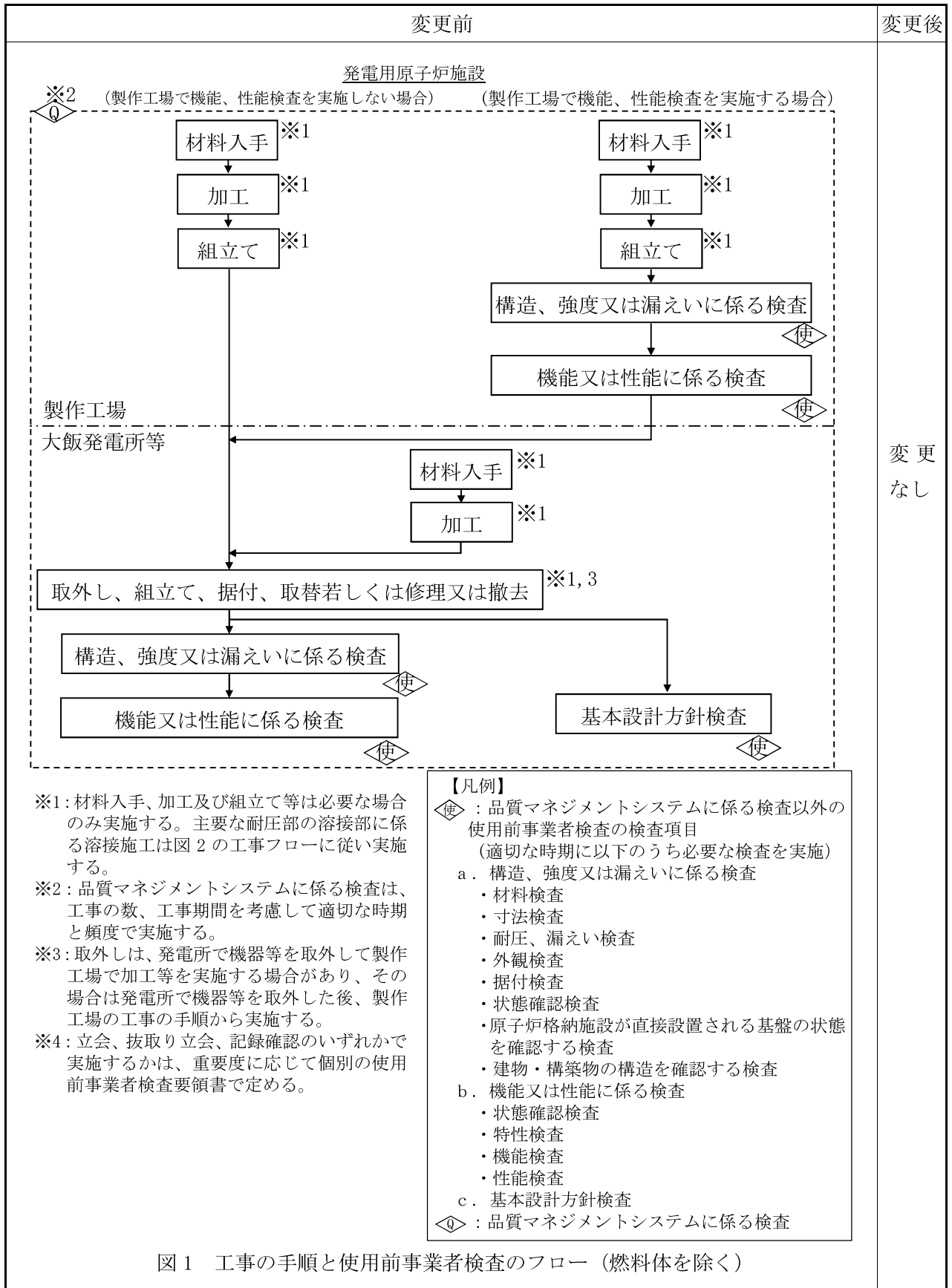


図1 工事の手順と使用前事業者検査のフロー (燃料体を除く)



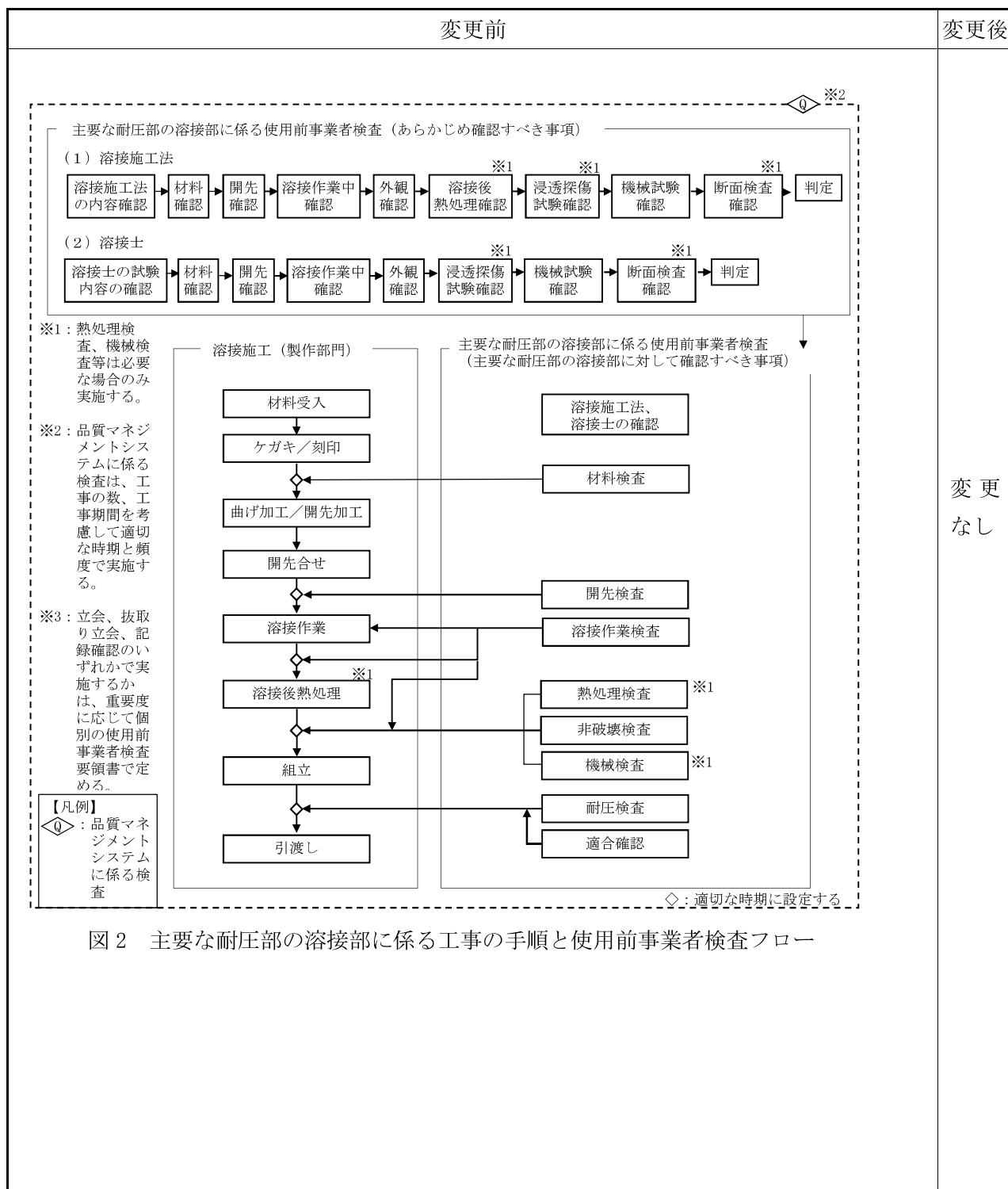


図2 主要な耐圧部の溶接部に係る工事の手順と使用前事業者検査フロー

変更前	変更後
<p style="text-align: center;"><u>発電用原子炉施設</u></p> <p style="text-align: center;">燃料体</p> <div style="border: 1px dashed black; padding: 10px;"> <p>※3</p> <div style="border: 1px solid black; padding: 5px; margin-bottom: 5px;">材料入手</div> <div style="border: 1px solid black; padding: 5px; margin-bottom: 5px; text-align: center;">↓</div> <div style="border: 1px solid black; padding: 5px; margin-bottom: 5px; text-align: center;">加工</div> <div style="border: 1px solid black; padding: 5px; margin-bottom: 5px; text-align: center;">↓</div> <div style="border: 1px solid black; padding: 5px; margin-bottom: 5px; text-align: center;">組立て</div> <div style="border: 1px solid black; padding: 5px; margin-bottom: 5px; text-align: center;">↓</div> <div style="border: 1px solid black; padding: 5px; margin-bottom: 5px; text-align: center;">※1 構造、強度又は漏えいに係る検査</div> <p style="text-align: center;">製作工場</p> <hr style="border-top: 1px dashed black;"/> <p style="text-align: center;">大飯発電所等</p> <div style="border: 1px dashed black; padding: 5px; margin-bottom: 5px; text-align: center;">↓</div> <div style="border: 1px dashed black; padding: 5px; margin-bottom: 5px; text-align: center;">※2 機能又は性能に係る検査</div> </div> <p>※1: 下記の加工の工程ごとに構造、強度又は漏えいに係る検査を実施する。  ①燃料材、燃料被覆材その他の部品については、組成、構造又は強度に係る試験をすることができる状態になった時  ②燃料要素の加工が完了した時  ③加工が完了した時</p> <p>※2: 燃料体を発電用原子炉に受け入れた後は、原子炉本体として機能又は性能に係る検査を実施する。</p> <p>※3: 品質マネジメントシステムに係る検査は、工事の数、工事期間を考慮して適切な時期と頻度で実施する。</p> <p>※4: 立会、抜取り立会、記録確認のいずれかで実施するかは、重要度に応じて個別の使用前事業者検査要領書で定める。</p> <div style="border: 1px solid black; padding: 5px; margin-top: 10px;"> <p>【凡例】</p> <p>◊ : 品質マネジメントシステムに係る検査以外の使用前事業者検査の検査項目（適切な時期に以下のうち必要な検査を実施）</p> <p>a. 構造、強度又は漏えいに係る検査</p> <ul style="list-style-type: none"> <li>・材料検査</li> <li>・寸法検査</li> <li>・外観検査</li> <li>・表面汚染密度検査</li> <li>・溶接部の非破壊検査</li> <li>・漏えい検査</li> <li>・圧力検査</li> <li>・質量検査</li> </ul> <p>◊ : 品質マネジメントシステムに係る検査</p> </div>	<p>変更なし</p>

図3 工事の手順と使用前事業者検査のフロー（燃料体）

## 5・5 火災感知設備の耐震性について

### 5・5・1 耐震評価の範囲について

設工認申請に伴い、追加設置する火災感知器、火災受信機盤に対して耐震評価を実施し「火災感知器の耐震評価に関する説明書」を添付している。火災感知器については、基本的な支持構造として再稼働工認と同様に基礎ボルトによる耐震評価を示している。また、火災受信機盤については、中央制御室に設置する火災受信機盤に対して耐震評価を示している。

火災感知器の支持構造については、基本的な支持構造以外に溶接構造等による支持構造もあることから、その評価結果を 5・5・5 に示す。

### 5・5・2 再稼働工認からの変更点について

火災感知器、火災受信機盤の耐震評価について、再稼働工認時の耐震評価との相違点については第5・5・1表のとおり。

第 5・5・1 表 再稼働工認時の耐震評価との相違点

設備名称	差異 有無	差異の補足説明
煙感知器（アナログ）	無	再稼働工認時の煙感知器（アナログ）と同じである。
熱感知器（アナログ）	無	再稼働工認時の熱感知器（アナログ）①と同じである。
熱感知器（防爆）	無	再稼働工認時の熱感知器（防爆）と同じである。
炎感知器	有	応力評価モデル及び評価式、応力評価モデルの諸元は再稼働工認時の炎感知器と同じである。  炎感知器を追加設置することから、設計用地震力、設計用加速度及び評価用加速度については、本設工認の煙感知器（アナログ）と同じ加速度を使用し、評価している。（追加設置するものが代表となるため。）
火災受信機盤①	有	応力評価モデル及び評価式は再稼働工認時の火災受信機盤（小型）と同じであり、また、中央制御室床面及び壁面に固定することから、設計用地震力、設計用加速度及び評価用加速度は、再稼働工認時の火災受信機盤と同じである。  応力評価モデルの諸元（盤寸法、重量など）については、新規盤であるため新規に設定している。

設備名称	差異有無	差異の補足説明
火災受信機盤②	有	新規盤として、応力評価モデル（諸元含む。）及び評価式は新規に設定している。
火災受信機盤③	有	新規盤として、応力評価モデル（諸元含む。）及び評価式は新規に設定している。

### 5-5-3 火災受信機盤②、③のモニター固定方法について

火災受信機盤②、③は、モニター及び制御ボックスで構成されており、モニターの固定方法について図1，2に示す。

火災受信機盤②のモニター固定方法は、モニターを押さえベルトにて固定しており、また、火災受信機盤③のモニター固定方法は金属製アングル及びボルトにて固定している。

なお、火災受信機盤②、③のモニターについては、原子力発電所耐震設計技術指針（JEAG4601-1987）の電気計装機器のうち、器具に大別され、モニター取付状態で加振試験を実施し、機能維持を確認している。機能維持結果については、O3・別添 1-2・2-32 に記載している。

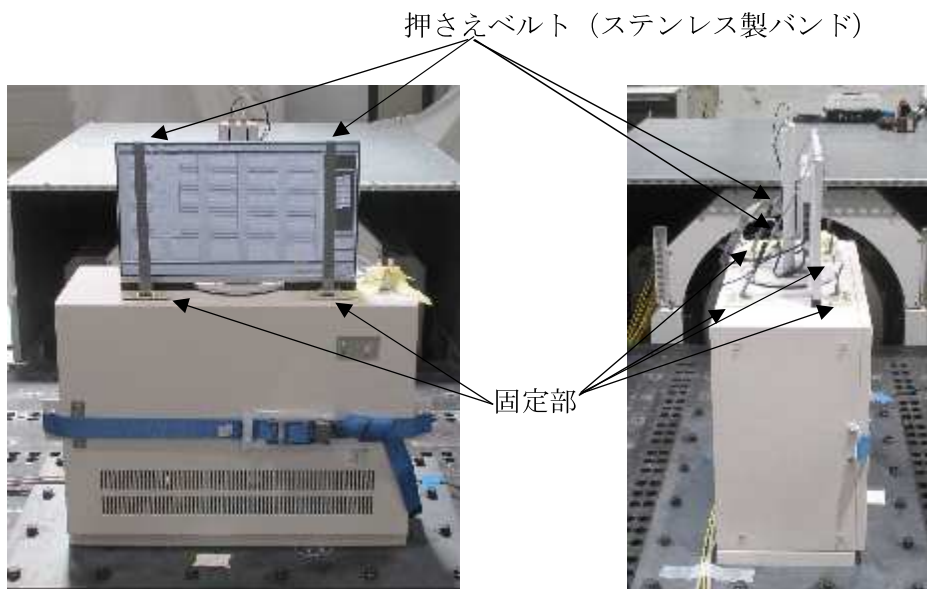


図1 火災受信機盤②の設置イメージ

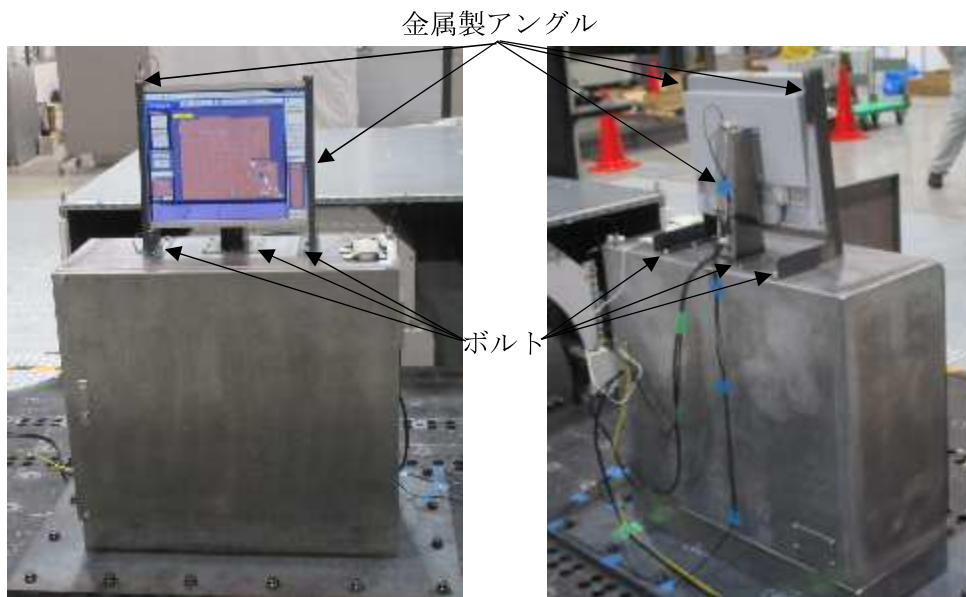


図2 火災受信機盤③の設置イメージ

#### 5・5・4 火災感知器の鉛直方向からの取付構造について

火災感知器の鉛直方向からの取付構造について、参考1にて示す。

5-5-5 火災感知器の基本的な支持構造以外の支持構造について

基本的な支持構造である基礎ボルト以外の構造計画について第 5-5-2 表に示し、第 5-5-3 表に応力評価結果を示す。いずれにおいても火災感知器の発生値は許容値よりも十分小さく、耐震性を有することを確認した。

第5-5-2表 基本的な支持構造以外の火災感知器の構造計画

No.	設備名称	計画の概要		説明図
		主体構造	支持構造	
1	煙感知器 (アナログ) 熱感知器 (アナログ) ①	煙感知器 (天井支持型) 熱感知器 (天井支持型)	各火災感知器は、取付ボルトにて固定金具に取り付け、固定金具を溶接により、建屋躯体等の金属躯体に据え付ける。	
2	煙感知器 (アナログ) 熱感知器 (アナログ) ②	煙感知器 (天井支持型) 熱感知器 (天井支持型)	各火災感知器は、取付ボルトにて固定金具に取り付け、固定金具を溶接により、建屋躯体等の金属躯体に据え付ける。	
3	煙感知器 (アナログ) 熱感知器 (アナログ) ③	煙感知器 (壁面支持型) 熱感知器 (壁面支持型)	各火災感知器は、取付ボルトにて固定金具に取り付け、固定金具を溶接により、建屋躯体等の金属躯体に据え付ける。	

No.	設備名称	計画の概要		説明図
		主体構造	支持構造	
4	煙感知器 (アナログ)  熱感知器 (アナログ) ④	煙感知器 (壁面支持型)  熱感知器 (壁面支持型)	各火災感知器は、取付ボルトにて固定金具に取り付け、固定金具を基礎ボルトにより、建屋壁等のコンクリート躯体に据え付ける。	
5	熱感知器 (防爆) ①	熱感知器 (防爆) (天井支持型)	熱感知器 (防爆) は、取付ボルトにて固定金具に取り付け、固定金具を溶接により、建屋躯体等の金属躯体に据え付ける。	
6	熱感知器 (防爆)②	熱感知器 (防爆) (壁面支持型)	熱感知器 (防爆) は、取付ボルトにて固定金具に取り付け、固定金具を基礎ボルトにより、建屋壁等のコンクリート躯体に据え付ける。	
7	炎感知器	炎感知器 (壁面支持型)	炎感知器は、取付ボルトにて固定金具に取り付け、固定金具を溶接により、建屋躯体等の金属躯体に据え付ける。	

第5-5-3表 基本的な支持構造以外の火災感知器の応力評価結果

No.	設備名称	評価部位	応力分類	方向	発生値	許容値
1	煙感知器 (アナログ) 熱感知器 (アナログ) ①	溶接部	組合せ せん断応力 (単位 MPa)	XZ	3	126
				YZ	3	126
2	煙感知器 (アナログ) 熱感知器 (アナログ) ②	溶接部	組合せ せん断応力 (単位 MPa)	XZ	3	126
				YZ	3	126
3	煙感知器 (アナログ) 熱感知器 (アナログ) ③	溶接部	組合せ せん断応力 (単位 MPa)	XZ	47	126
				YZ	68	126
4	煙感知器 (アナログ) 熱感知器 (アナログ) ④	基礎ボルト	引張応力 (単位 MPa)	前後	23	210
				左右	89	210
			せん断応力 (単位 MPa)	前後	3	160
				左右	5	160
			組合せ応力 (単位 MPa)	前後	23	210
				左右	89	210
5	熱感知器 (防爆) ①	溶接部	組合せ せん断応力 (単位 MPa)	XZ	3	123
				YZ	3	123



No.	設備名称	評価部位	応力分類	方向	発生値	許容値
6	熱感知器 (防爆) ②	基礎 ボルト	引張応力 (単位 MPa)	前後	10	207
				左右	66	207
			せん断応力 (単位 MPa)	前後	1	159
				左右	4	159
			組合せ応力 (単位 MPa)	前後	10	207
				左右	66	207
7	炎感知器	溶接部	組合せ せん断応力 (単位 MPa)	前後	3	126
				左右	4	126

以上

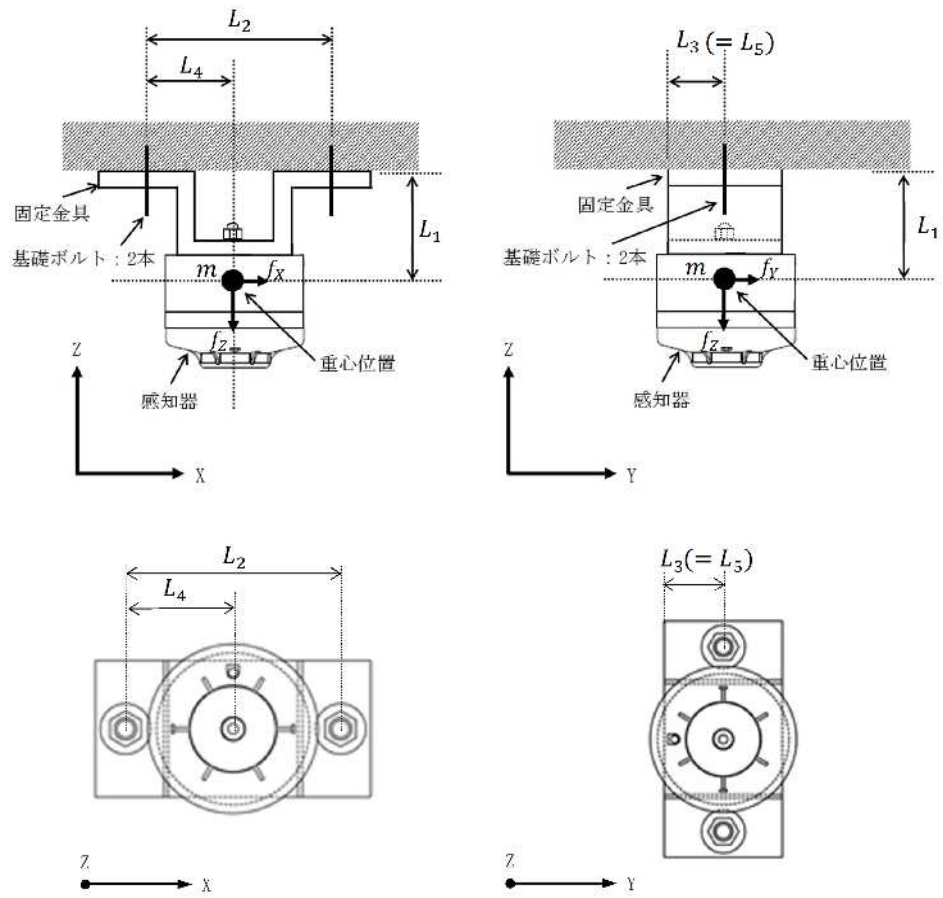
火災感知器の鉛直方向からの取付構造について

第2-1表 火災感知器の構造計画 (1/2)

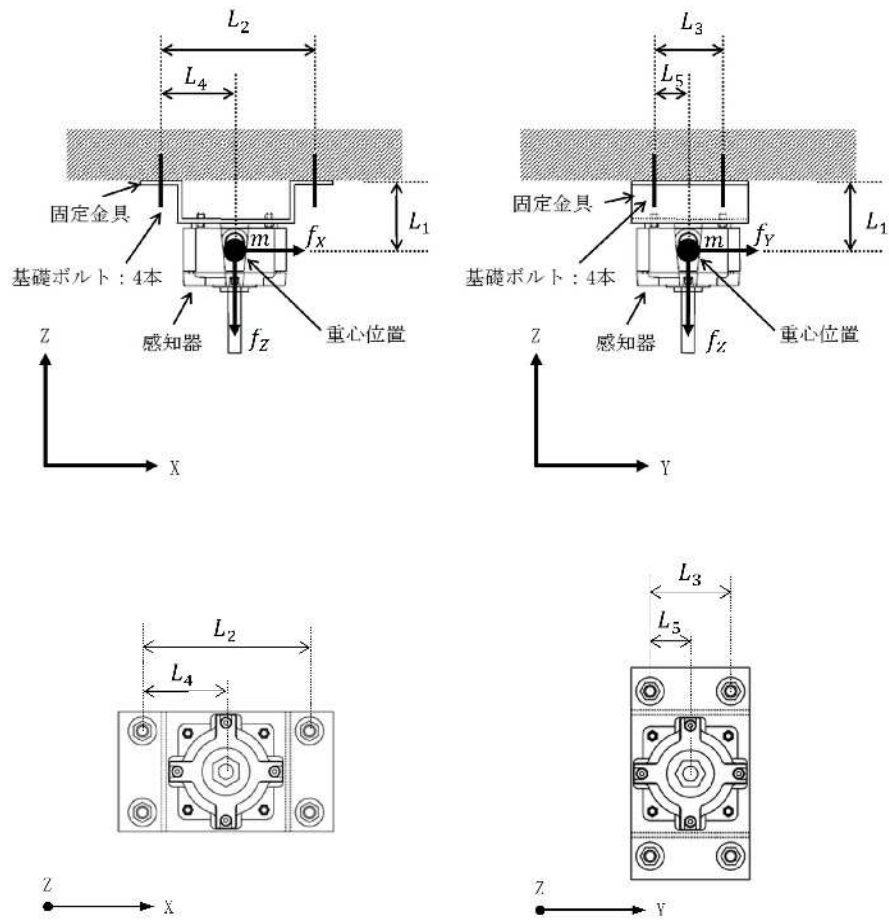
設備名称	計画の概要		説明図
	主体構造	支持構造	
煙感知器 (アナログ)	煙感知器 (天井支持型)	各火災感知器は、取付ボルトにて固定金具に取り付け、固定金具を基礎ボルトにより、建屋天井等のコンクリート躯体に据え付ける。	<p>説明図</p>
熱感知器 (アナログ)	熱感知器 (天井支持型)		
熱感知器 (防爆)	熱感知器 (天井支持型)	熱感知器 (防爆) は、取付ボルトにて固定金具に取り付け、固定金具を基礎ボルトにより、建屋天井等のコンクリート躯体に据え付ける。	<p>説明図</p>

第2-1表 火災感知器の構造計画 (2/2)

設備名称	計画の概要		説明図
	主体構造	支持構造	
炎感知器 (壁掛け型)	炎感知器	炎感知器は、取付ボルトにて固定金具に取り付け、固定金具を基礎ボルトにより、建屋壁等のコンクリート躯体に据え付ける。	



第5-1図 二点固定型（天井支持型）の応力評価モデル



第5-4図 四点固定型（天井支持型）の応力評価モデル