

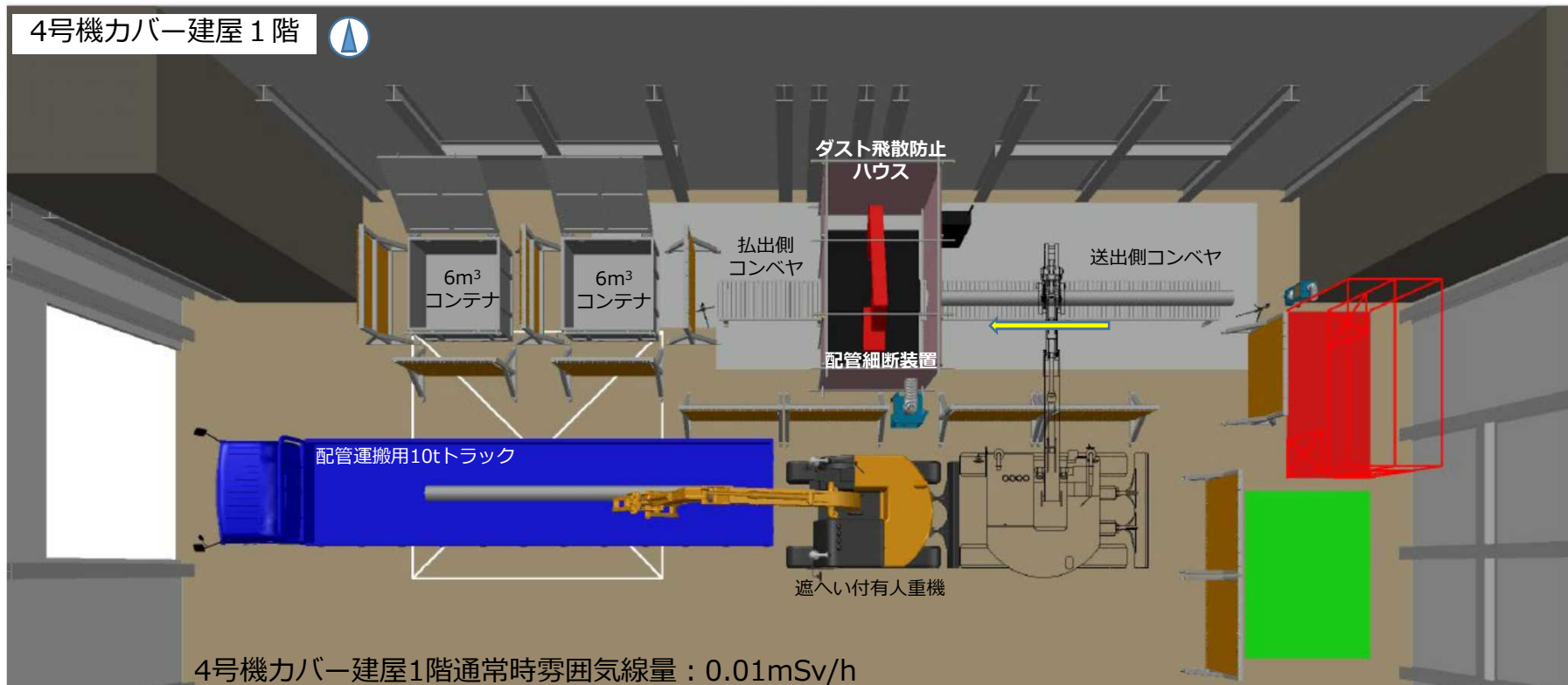
福島第一原子力発電所  
1号機及び2号機非常用ガス処理系配管の一部撤去に関する  
事故分析調査作業について

2021年8月25日

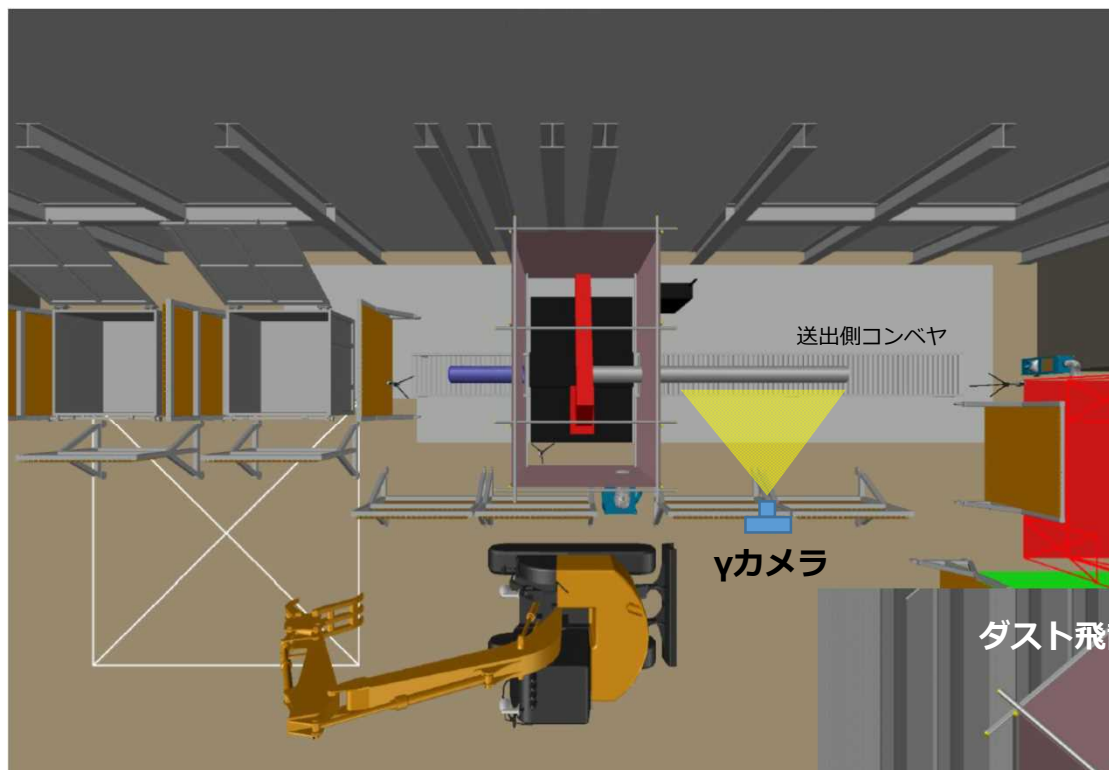
---

**TEPCO**

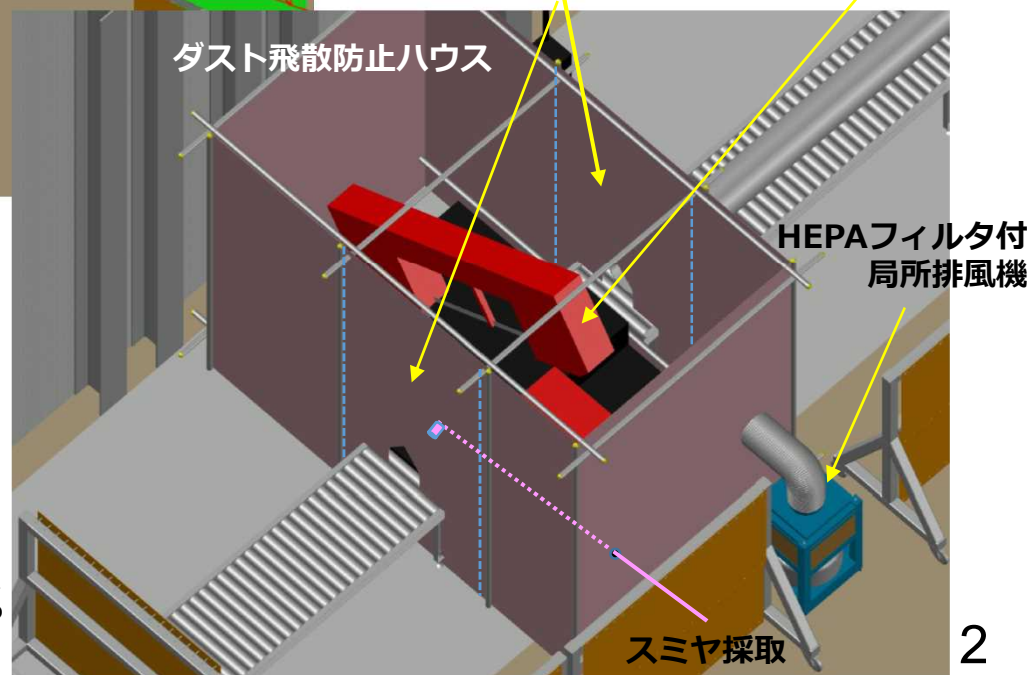
東京電力ホールディングス株式会社



- 撤去した配管は、4号機カバ―建屋1階に設置したハウス内に輸送され、コンテナ詰めにするために約1.5m程度に細断する。
- ハウス内はHEPAフィルタ付の局所排風機を運転して、ハウス外への放射性ダストの拡散を防止する。また、ハウス近傍で仮設のダストモニタによる監視を行う。
- 配管の細断は遠隔の細断装置にて行う。
- 配管細断装置への配管設置とコンテナへの配管収納は重機にて行う。
- 細断された配管は養生して収納する。
- 配管を収納したコンテナは固体廃棄物貯蔵庫に輸送して保管する。



暖簾式シートカバー 配管細断装置

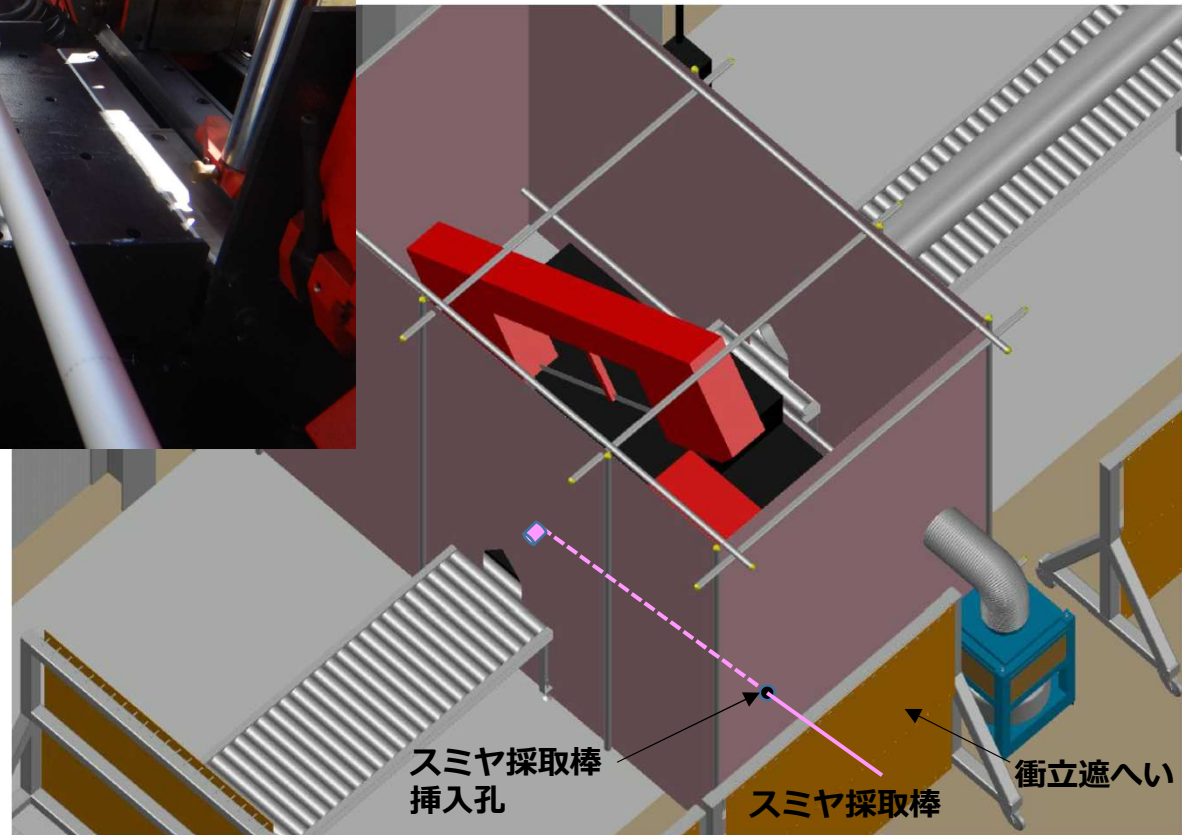


- $\gamma$ カメラの測定位置は配管を送出側コンベアに載せた位置で行う。
- サンプル採取は細断装置を用いて必要幅に輪切りにして、収納箱に入れて保管する。
- スミヤサンプルは配管細断後、衝立遮へい越しにダスト飛散防止ハウス側面からスミヤ採取棒を挿入してスミヤを採取する。
- スミヤ採取位置は配管内面の上面（0°方向）、下面（180°方向）、側面（90°もしくは270°方向）とする。

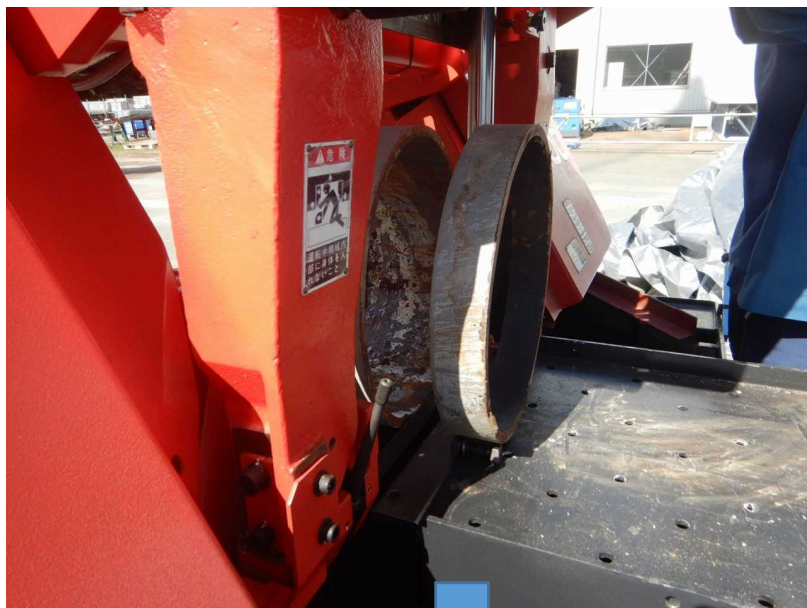


- スミヤの採取はハウス側面の挿入孔からスミヤ採取棒を挿入して、配管細断装置を通過した後の位置でスミヤ採取を行う。
- スミヤ採取位置は配管内面の上面(0°方向)、下面(180°方向)、側面(90°もしくは270°方向) とする。

- 採取したスミヤは採取位置の情報を記載・記録して収納容器に入れて保管する。



## サンプル採取



- 配管サンプルの採取は必要箇所を約50mm程度の幅で配管細断装置を用いて輪切りの状態で採取する。
- サンプルは位置情報や配管の上下、出入口方向を記録・記載する。
- サンプルは重機にて収納容器に詰めて保管する。



サンプル収納容器

